

## Épidémie d'hépatite A en Nouvelle-Aquitaine – Bilan au 28 août 2017

# Le point épidémiologique

L'hépatite A est surveillée en France par la déclaration obligatoire et par le Centre national de référence (CNR).

### La situation en France ([Point d'actualité du 27/07/2017](#))

Depuis février 2017, la France observe une augmentation importante du nombre de cas d'hépatite A, touchant en particulier les hommes ayant des relations sexuelles avec des hommes (HSH). Du 1<sup>er</sup> janvier au 30 juin 2017, 1 149 cas d'hépatite A ont été déclarés, un nombre supérieur au nombre total de cas déclarés au cours de l'année 2016. Les régions les plus touchées sont l'Île-de-France, les Hauts-de-France puis l'Auvergne-Rhône-Alpes, la Provence-Alpes-Côte d'Azur et l'Occitanie.

Entre fin 2016 et le 13/07/2017, le CNR a identifié la présence en métropole de 3 souches « épidémiques » européennes circulant chez les HSH dans de nombreux pays européens :

- RIVM-HAV16090 dite « NI Europride »
- VRD-521-2016 dite « UK travel to Spain »
- V16-25801 dite « Germany Munich/Berlin/Francfort »

### La situation en Nouvelle-Aquitaine

#### Données épidémiologiques (*données de la base nationale du 28/08/2017*)

Du 1<sup>er</sup> janvier au 25 août 2017, 122 cas d'hépatite A ont été déclarés en Nouvelle-Aquitaine, soit sept fois plus que le nombre de cas déclarés sur la même période en 2016. Sur les trois derniers mois, 22 cas ont été diagnostiqués en juin, 43 cas en juillet et 16 cas du 1<sup>er</sup> au 25 août.

L'augmentation de cas diagnostiqués observée en juin et juillet est liée à un épisode de cas groupés impliquant 16 cas ayant consommé dans le même restaurant dans la métropole de Bordeaux. Le pic de cas est survenu en semaine 29 (figure 1). Plus de la moitié des cas survenus en juin et en juillet étaient domiciliés dans le département de la Gironde : 12 / 22 (55%) en juin et 29 / 43 (67%) en juillet. En août, la proportion des cas domiciliés en Gironde a diminué à 50% (8 / 16) (figure 2). Depuis janvier 2017, le département le plus touché est la Gironde avec 66 cas et un taux d'incidence de cas déclarés de 4,2 pour 100 000 habitants (figure 3). Les deux autres départements avec un taux d'incidence supérieur à 1,9 / 100 000 sur la période 1<sup>er</sup> janvier au 25 août sont la Corrèze (2,5 / 100 000) et les Landes (2,0 / 100 000) (tableau 1).

L'âge médian des cas depuis janvier 2017 est de 36 ans ; 79% des cas sont des adultes de plus de 25 ans. Le sexe-ratio Homme/Femme est de 3,4 en 2017 (janvier-août) alors qu'il était de 0,7 en 2016. Chez les cas âgés de 18 à 55 ans, le sexe-ratio H/F était de 4,4 sur la période janvier-août. On observe une baisse du sexe-ratio H/F en juin et juillet en lien avec le foyer de cas groupés à Bordeaux, suivie d'une hausse au mois d'août (7,0).

Plus de la moitié des 122 cas (54%) n'a pas rapporté d'exposition à risque classique (enfant dans l'entourage, travail dans une collectivité à risque, séjour hors France métropolitaine ou consommation de fruits de mer). L'orientation sexuelle ne fait pas partie des informations recueillies dans le cadre de la déclaration obligatoire. Cependant, des cas groupés chez les HSH sont évoqués lorsqu'on observe une augmentation du sexe ratio H/F chez les cas recensés et qu'on ne retrouve aucun des facteurs de risque classiques.

Par ailleurs, plusieurs cas groupés de VHA impliquant des HSH ont été investigués dans la région.

## Données virologiques

Entre le 1er janvier et le 13 juillet 2017, le CNR a identifié la présence de la souche « épidémique » VRD-521-2016 dans trois prélèvements de cas diagnostiqués en Nouvelle-Aquitaine.

En conclusion, l'épidémie d'hépatite A chez les hommes âgés de 18 à 55 ans se poursuit en région Nouvelle-Aquitaine. On observe depuis le mois de juin une augmentation du nombre de femmes liée aux épisodes de cas groupés observés en population générale.

## Comment se protéger contre l'hépatite A ?

Des recommandations de prévention sont disponibles sur le site de Santé publique France

Recommandations générales :

<http://inpes.santepubliquefrance.fr/10000/themes/hepatites/hepatite-A.asp>

Recommandations pour les hommes ayant des relations sexuelles avec les hommes :

<http://sexosafe.fr/vaccination>

Recommandations vaccinales : <http://solidarites-sante.gouv.fr/prevention-en-sante/preserver-sa-sante/calendrier-vaccinal>

### **La vaccination contre l'hépatite A est recommandée pour :**

- les jeunes accueillis dans les établissements et services pour l'enfance et la jeunesse handicapées ;
- les patients atteints de mucoviscidose et/ou de pathologie hépatobiliaire susceptible d'évoluer vers une hépatopathie chronique (notamment dues au virus de l'hépatite B, de l'hépatite C ou à une consommation excessive d'alcool) ;
- les enfants, à partir de l'âge d'un an, nés de familles dont l'un des membres (au moins) est originaire d'un pays de haute endémicité et qui sont susceptibles d'y séjourner ;
- les hommes ayant des relations sexuelles avec des hommes (HSH).

### **La vaccination contre l'hépatite A est recommandée pour les personnels exposés professionnellement à un risque de contamination :**

- s'occupant d'enfants n'ayant pas atteint l'âge de la propreté (par exemple personnels des crèches, assistants maternels...) ;
- des structures collectives d'accueil pour personnes handicapées ;
- chargés du traitement des eaux usées et des égouts.
- Elle est également recommandée pour les professionnels impliqués dans la préparation alimentaire en restauration collective.

Figure 1 - Nombre de cas d'hépatite A déclarés du 1er janvier au 25 août 2017 en Nouvelle-Aquitaine (données provisoires) par semaine de diagnostic biologique.

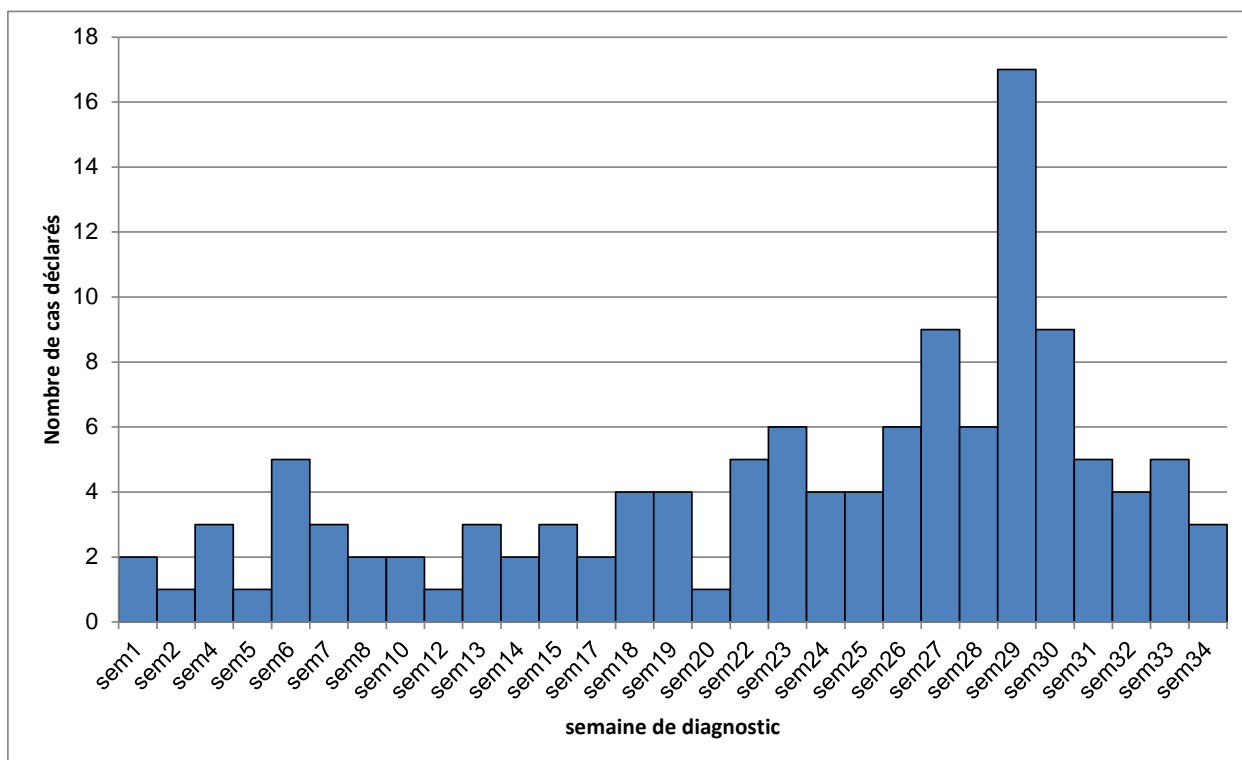


Figure 2 - Nombre de cas déclarés d'hépatite A par mois de diagnostic en 2017 en Gironde et dans les autres départements (données provisoires au 25 août 2017).

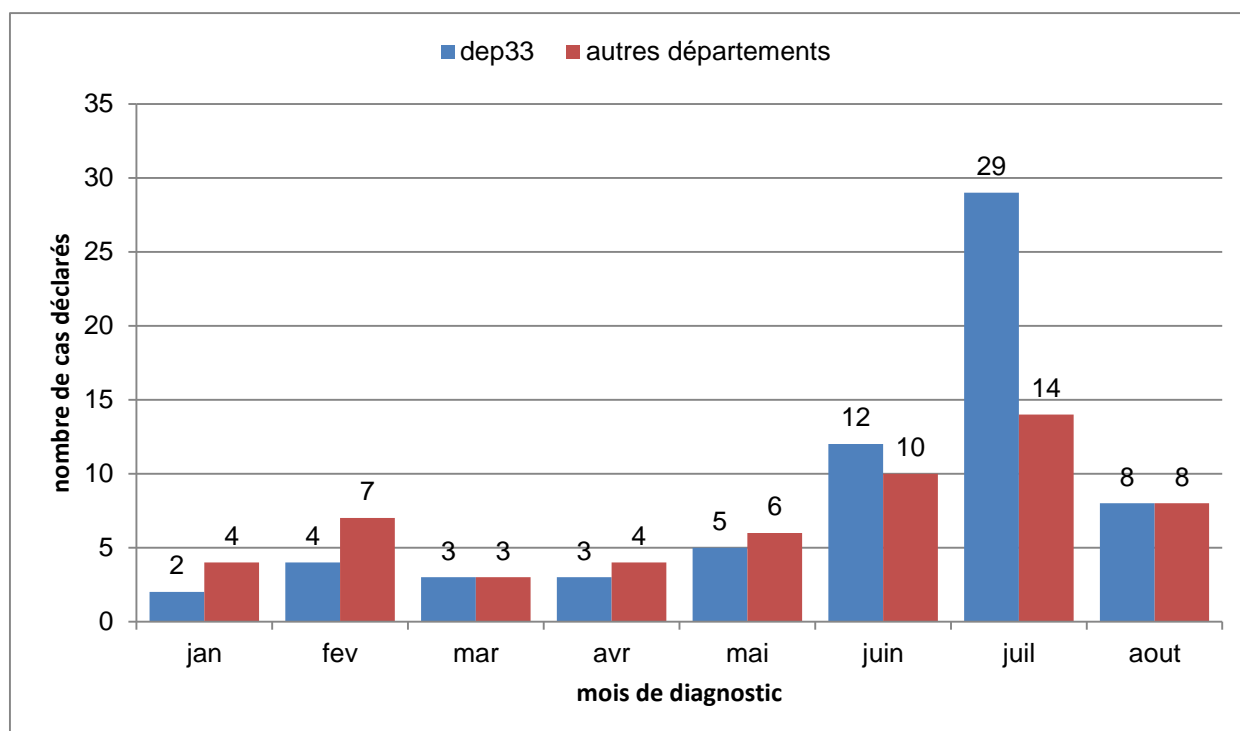
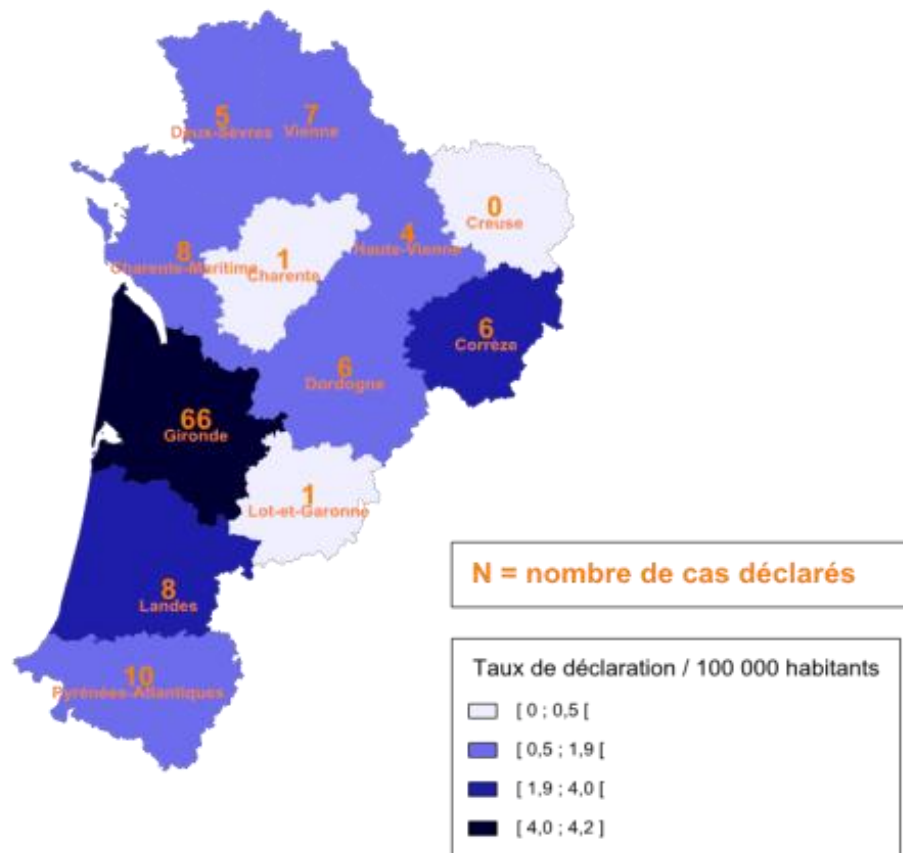


Figure 3 - Nombre et taux d'incidence des cas déclarés d'hépatite A en Nouvelle-Aquitaine, 1<sup>er</sup> janvier – 25 août 2017

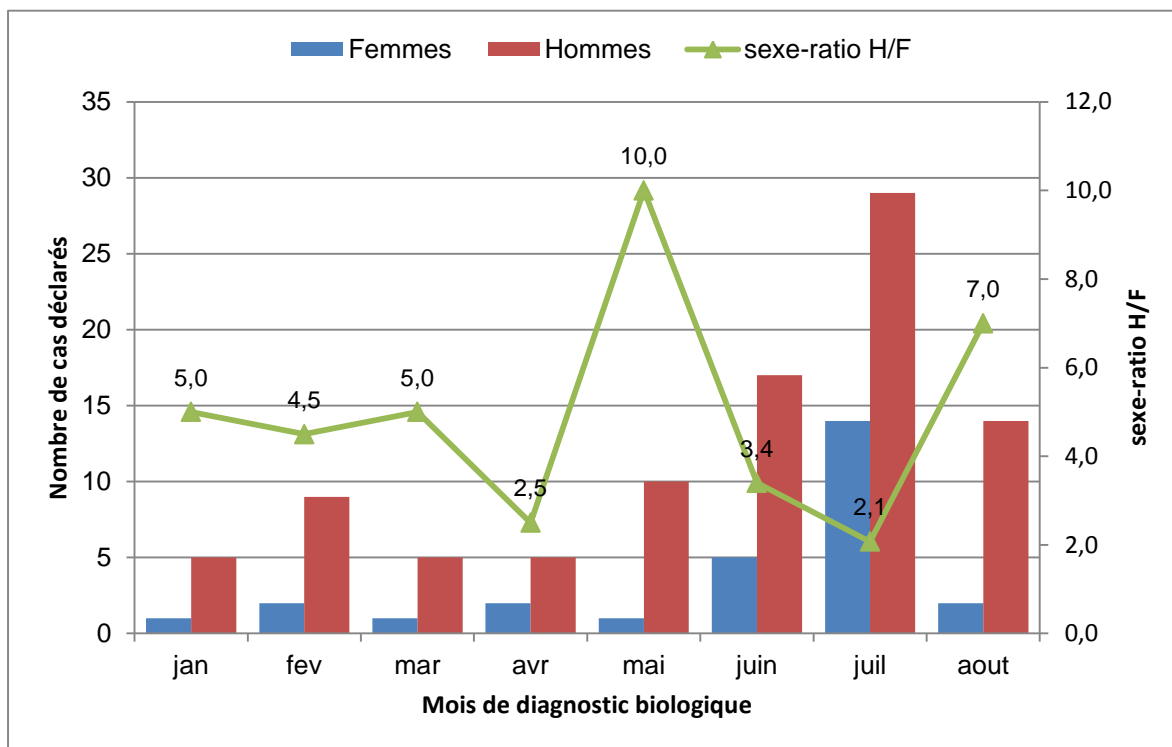


Carte réalisée avec Cartes & Données - © Artique

Tableau 1 - Nombre cumulé et taux d'incidence des cas d'hépatite A déclarés entre le 1<sup>er</sup> janvier et le 25 août 2017 par département de domicile en Nouvelle-Aquitaine (données provisoires)

Département	N	Taux d'incidence / 100 000
Dep.33	66	4,2
Dep.19	6	2,5
Dep.40	8	2,0
Dep.86	7	1,6
Dep.64	10	1,5
Dep.24	6	1,4
Dep.79	5	1,3
Dep.17	8	1,2
Dep.87	4	1,1
Dep.47	1	0,3
Dep.16	1	0,3
Dep.23	0	0,0

Figure 4 - Nombre de cas déclarés d'hépatite A par mois de diagnostic et par sexe, Nouvelle-Aquitaine du 1er janvier au 25 août 2017 (données provisoires)



Directeur de la publication : François Bourdillon,  
Santé publique France

Responsable de la Cire Nouvelle-Aquitaine :  
Stéphanie Vandentorren

Retrouvez-nous sur :  
[www.santepubliquefrance.fr](http://www.santepubliquefrance.fr)

Cire Nouvelle-Aquitaine

Site Bordeaux :  
103 bis rue Belleville - CS 91704 - 33063 Bordeaux Cedex  
Tél. : 05 57 01 46 20 - Fax : 05 57 01 47 95

Site Poitiers :  
4 rue Micheline Ostermeyer - 86021 Poitiers cedex  
Tél. : 05 49 42 31 87 - Fax : 05 49 42 31 54

[ars-na-cire@ars.sante.fr](mailto:ars-na-cire@ars.sante.fr)