

Santé publique France, dans le cadre de ses missions de surveillance, de vigilance et d'alerte dans les domaines de la santé publique, analyse les données de la bronchiolite issues de son réseau de partenaires et publie les indicateurs résultant de l'analyse de ces données dans ce bulletin mis en ligne chaque semaine sur son site internet.

## Points clés

- ▶ Reprise de la surveillance de la bronchiolite
- ▶ Niveau de base des indicateurs
- ▶ Passage en pré-épidémie en Corse, mais les effectifs sont faibles

Santé publique France s'appuie sur un réseau d'acteurs pour assurer la surveillance de la bronchiolite :  
urgentistes,  
médecins libéraux,  
virologistes,  
épidémiologistes

## Chiffres clés en métropole

Recours aux soins d'urgence pour bronchiolite chez les enfants de moins de 2 ans en France métropolitaine, semaine 40 (du 1<sup>er</sup> au 7 octobre)

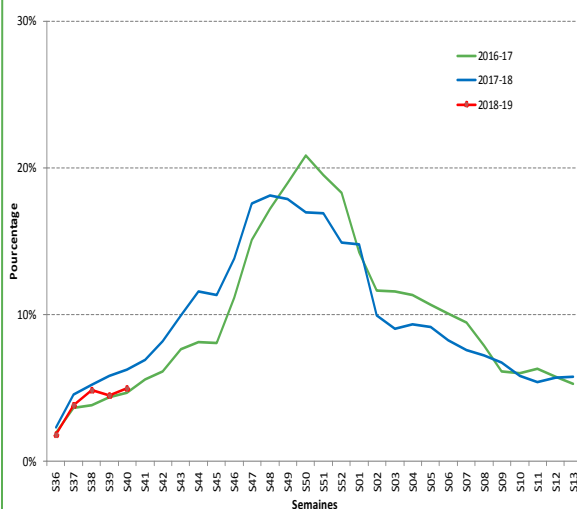
	Effectifs hebdomadaires bronchiolite	% de variation (S40 vs S39) <sup>1</sup>	Part de la bronchiolite <sup>2</sup>
Passages aux urgences (OSCOUR®)	819	+13%	5%
Hospitalisations après passages (OSCOUR®)	274	+16%	13%
Visites SOS Médecins	220	+12%	4%

1. Variation en % avec la semaine précédente du nombre de passages, d'hospitalisations et de visites pour bronchiolite

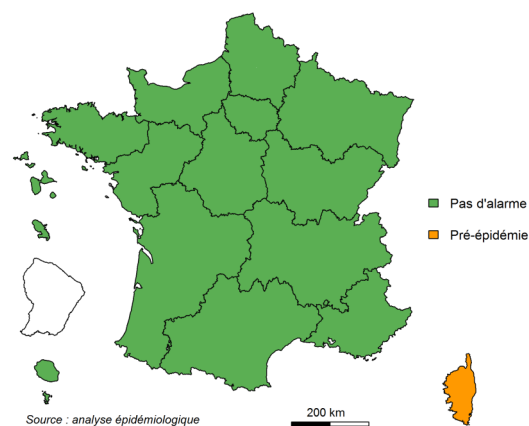
2. Proportion des passages, des hospitalisations et des visites pour bronchiolite parmi les passages, hospitalisations et visites toutes causes codées chez les enfants de moins de 2 ans

Parmi les 819 patients vus aux urgences pour bronchiolite, 274 (33 %) ont été hospitalisés.

Proportion de passages pour bronchiolite parmi les passages aux urgences en métropole chez les enfants de moins de 2 ans, 2016-2019



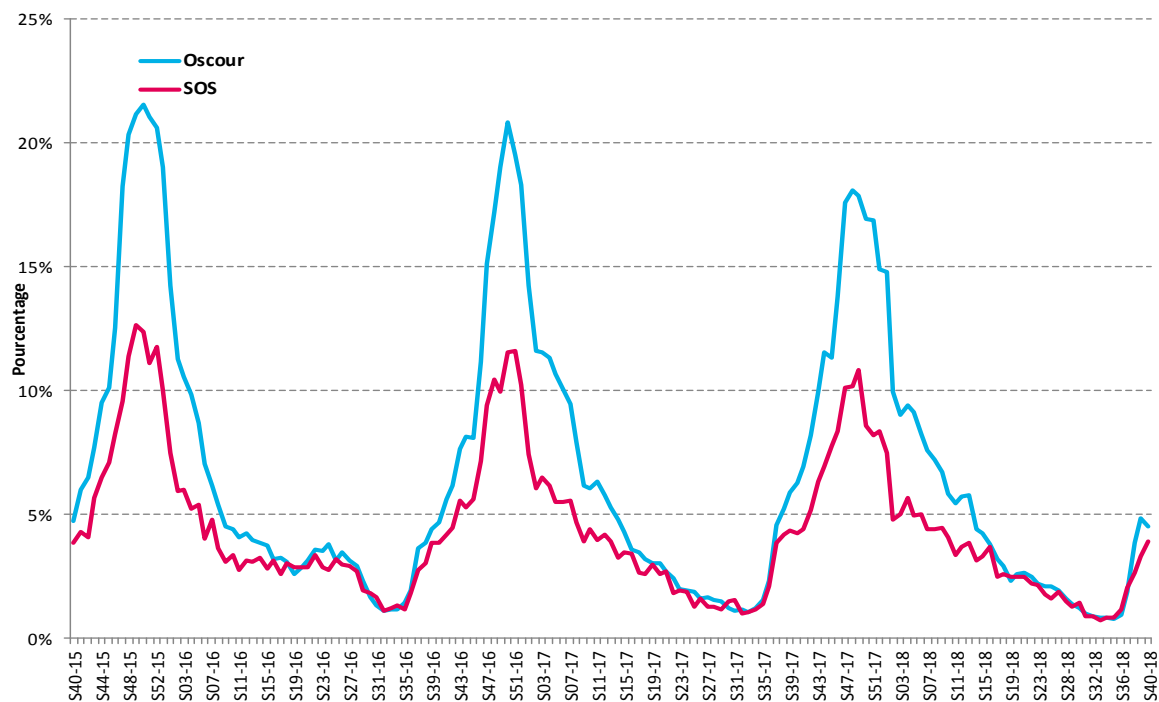
Niveau d'alerte régional de la bronchiolite, enfants de moins de 2 ans, France, semaine 40/2018



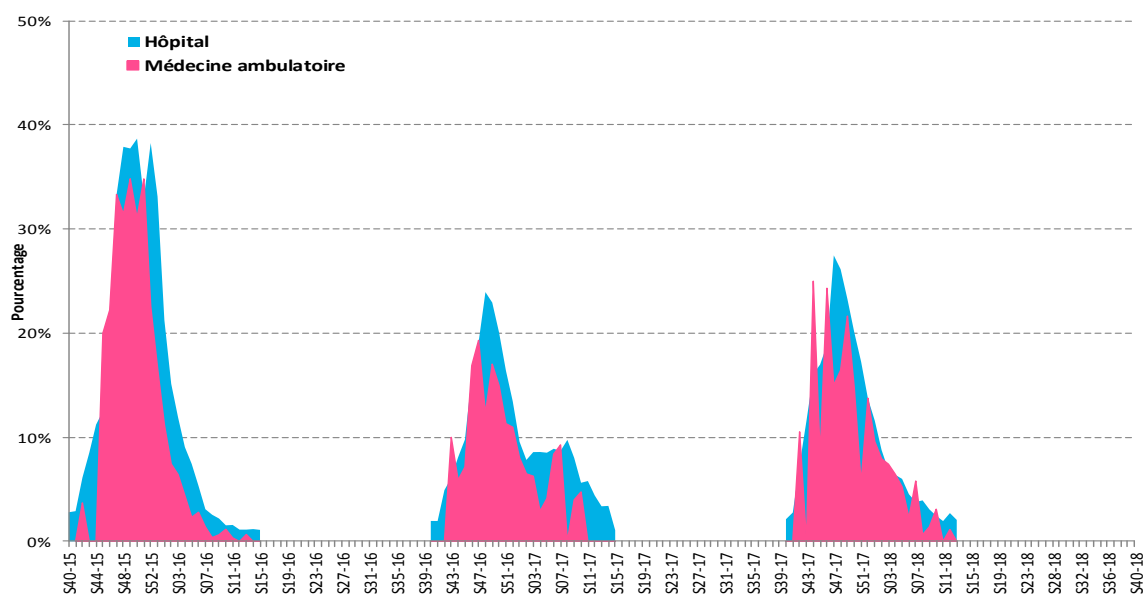
Source : analyse épidémiologique des Cire - Auteurs : SpFrance - 2018

\* Les données de surveillance ne sont pas disponibles pour la Guyane

Proportion des passages aux urgences (OSCOUR®) et des visites SOS Médecins pour bronchiolite parmi les passages ou les visites toutes causes codées chez les enfants de moins de 2 ans, France métropolitaine, semaine 40/2015 à 40/2018



Proportion de prélèvements hospitaliers\* et de prélèvements en médecine ambulatoire\*\* positifs pour le Virus Respiratoire Syncytial (VRS), tous âges, France métropolitaine, semaine 40/2015 à 40/2018



\* Sources : RENAL - réseau national de laboratoires hospitaliers et CNR - Centre National de Référence virus des infections respiratoires (dont la grippe)

\*\* Source : réseau SENTINELLES

**Prévention : comment diminuer le risque de bronchiolite**

Un document grand public intitulé "Votre enfant et la bronchiolite" est disponible sur le site de Santé publique France : [brochure](#)

**Suivez ces liens pour en savoir plus sur la bronchiolite**

- ▶ Au niveau national : [la surveillance de la bronchiolite](#)
- ▶ Au niveau régional : [les Points Epidémiologiques des Cire](#)
- ▶ [la surveillance syndromique SurSaUD®](#)

ou pour vous [abonner](#) au Bulletin hebdomadaire bronchiolite.

Remerciements aux réseaux de médecine ambulatoire notamment le réseau Sentinelles, le réseau SOS Médecins, aux structures d'urgence du réseau OSCOUR®, aux laboratoires, au CNR des virus des infections respiratoires (dont la grippe), ainsi qu'à l'ensemble des professionnels de santé qui participent à la surveillance de la bronchiolite.

**Directeur de publication**  
François Bourdillon

**Rédacteur en chef**  
Kostas Danis

**Comité de rédaction**  
Daniel Lévy-Bruhl  
Yann Savitch

**Contact presse**  
Vanessa Lemoine  
Tél : 33 (0)1 55 12 53 36  
[presse@santepubliquefrance.fr](mailto:presse@santepubliquefrance.fr)

**Diffusion**  
Santé publique France  
12 rue du Val d'Osne  
94415 Saint-Maurice cedex  
Tél : 33 (0)1 41 79 67 00  
[invs.santepubliquefrance.fr](http://invs.santepubliquefrance.fr)