

En France métropolitaine, les activités cliniques sont très faibles. Les Centres Nationaux de Référence de la grippe ne rapportent pas de détection de virus grippaux.

Les vaccins antigrippaux sont dès à présent disponibles en pharmacie. La vaccination antigrippale est notamment recommandée chez les personnes à risque (personnes de 65 ans et plus et personnes atteintes de certaines pathologies) et les professionnels en contact avec ces personnes ainsi que l'entourage des nourrissons de moins de 6 mois présentant des facteurs de risque de grippe grave.

Un bilan de la saison grippale 2007-2008 est disponible dans le numéro 34 du Bulletin Epidémiologique Hebdomadaire du 9 septembre 2008. Pour en savoir plus : [http://www.invs.sante.fr/beh/2008/34/beh\\_34\\_2008.pdf](http://www.invs.sante.fr/beh/2008/34/beh_34_2008.pdf)

### Dans la communauté

#### En France métropolitaine

En semaine 41/2008 (6 au 12 octobre 2008), l'incidence des consultations pour syndromes grippaux rapportée par le réseau Sentinelles est estimée à 12 cas pour 100 000 habitants. Elle est très inférieure au seuil épidémique fixé à 101 cas pour 100 000 habitants.

Les indicateurs d'activité sanitaires rapportés par le réseau des Grog sont faibles dans toutes les régions françaises. Les proportions de consultations associées aux infections respiratoires aiguës (IRA) sur l'ensemble des actes rapportées par les médecins généralistes et les pédiatres du réseau sont respectivement de 11 % et 14 %.

**Les activités cliniques rapportées dans la communauté sont très faibles.**

**Les Centres Nationaux de Référence de la grippe ne rapportent pas de détection de virus grippaux ces dernières semaines en France métropolitaine.**

#### Ile de la Réunion

Selon le réseau de surveillance coordonné par l'ORS de la Réunion, la proportion des consultations associées à un syndrome grippal sur l'ensemble des actes rapportées par les médecins du réseau est de 4,3% en semaine 41/2008. Elle est en diminution par rapport à la semaine précédente.

Depuis la mi-août, 5 virus grippaux ont été mis en évidence dont 2 virus grippaux B et 3 virus grippaux A.

## A l'hôpital

### En France métropolitaine

Le nombre d'hôpitaux du réseau Oscour participant à la surveillance de la grippe est plus important cette saison. Cette surveillance repose désormais sur les données transmises par 50 établissements en France métropolitaine dont 24 situés en Ile-de-France et 26 situés dans d'autres régions.

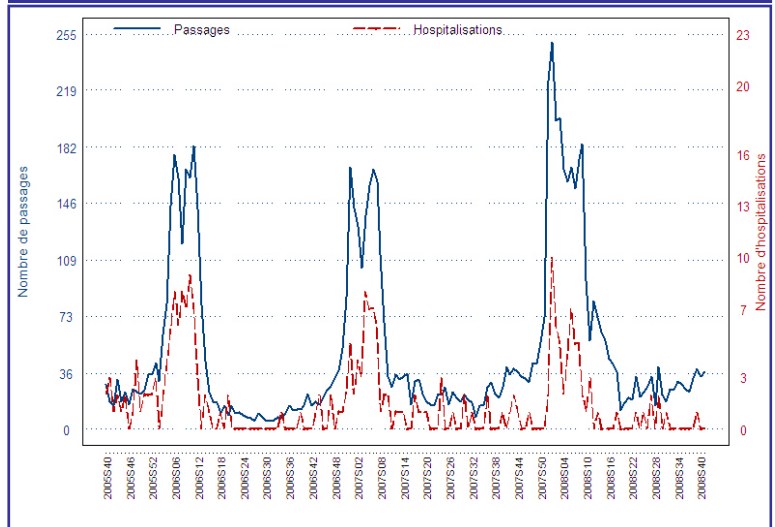
Le nombre de passages aux urgences pour syndrome grippal dans les hôpitaux de l'île de France a très légèrement augmenté en semaine 41/2008 (43 passages). Le réseau rapporte une diminution du nombre de passages aux urgences pour syndrome grippal dans les hôpitaux situés en dehors de l'Ile-de-France (trois passages).

Aucune hospitalisation pour syndromes grippaux n'a été signalée par les hôpitaux participants qu'ils soient situés en l'Ile-de-France ou en dehors de l'Ile-de-France.

De plus, les données historiques de 20 hôpitaux situés en Ile-de-France et 7 hôpitaux situés en dehors de l'Ile-de-France permettent de suivre les évolutions des passages et des hospitalisations liés aux syndromes grippaux depuis octobre 2005 (Figures 1 et 2). Les activités rapportées sont comparables à celles des saisons précédentes à la même période.

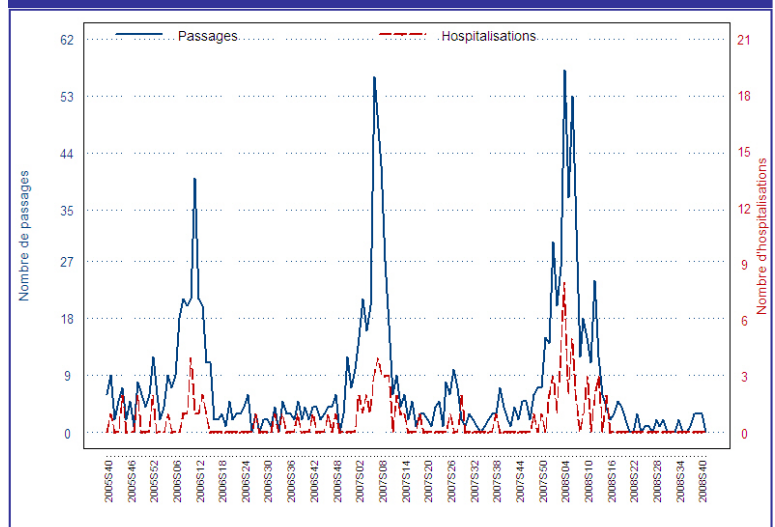
Les activités liées aux syndromes grippaux rapportées par les services d'accueil des urgences du réseau restent faibles.

Figure 1 : Evolution des passages aux urgences et hospitalisation pour syndromes grippaux depuis octobre 2005 en Ile-de-France



Source : InVS-CCA/DMI

Figure 2 : Evolution des passages aux urgences et hospitalisation pour syndromes grippaux depuis octobre 2005 en dehors de l'Ile-de-France



Source : InVS-CCA/DMI

### Ile de la Réunion

Un passage pour syndrome grippal sans hospitalisation a été rapporté en semaine 41/2008 par les urgences de l'hôpital Félix Guyon de Saint-Denis. Depuis la semaine 35/2008, six passages aux urgences pour syndrome grippal sans hospitalisation ont été rapportés par cet établissement.

## Mortalité

### En France métropolitaine

La surveillance de la mortalité liée à la grippe clinique a repris en semaine 40/2008. En semaine 41/2008, 17 des 22 Ddass du réseau ont participé à l'analyse des certificats de décès et aucun décès attribuable à un syndrome grippal n'a été rapporté.

### Ile de la Réunion

Un décès lié à un syndrome grippal et survenu en semaine 40/2008 pour un homme de plus de 80 ans a été rapporté par la cellule de veille sanitaire .

## Grippe et infections respiratoires aiguës en collectivités de sujets âgés

Il n'y a pas eu de nouveaux foyers d'infections respiratoires aiguës (IRA) survenus en collectivités de personnes âgées signalés à l'InVS depuis la semaine dernière. Seuls deux foyers ont été signalés à l'InVS depuis la mi-août.

Un bilan a été réalisé la saison dernière. Entre août 2007 et août 2008, 93 foyers d'IRA ont été signalés à l'InVS. Ces épisodes ont principalement été notifiés en fin d'épidémie alors que les virus grippaux B circulaient en France. Comme ce qui avait été rapporté la saison précédente, il apparaissait que si les couvertures vaccinales antigrippales des résidents étaient généralement élevées, celles des professionnels de ces établissements restaient insuffisantes bien que ces professionnels aient été touchés dans plus de la moitié des épisodes et qu'ils puissent avoir eu un rôle dans l'introduction et la diffusion du pathogène dans la collectivité. Les délais de mise en place des mesures de contrôle de type gouttelettes restaient généralement trop longs alors que selon les recommandations, elles doivent être mises en place dès le premier cas d'IRA. La grippe avait été identifiée dans 21 foyers et particulièrement pendant la seconde phase de l'épidémie.

Pour en savoir plus : [http://www.invs.sante.fr/beh/2008/34/beh\\_34\\_2008.pdf](http://www.invs.sante.fr/beh/2008/34/beh_34_2008.pdf)

Pour plus d'informations, le guide des conduites à tenir devant une ou plusieurs infections respiratoires aiguës en collectivités de personnes âgées est accessible par le lien ci-dessous :

[http://www.sante.gouv.fr/htm/dossiers/infections\\_persagees/circ\\_489.pdf](http://www.sante.gouv.fr/htm/dossiers/infections_persagees/circ_489.pdf)

## Situation européenne

En Europe, le réseau européen de surveillance de la grippe (EISS) a publié le premier bulletin de la saison le 10 octobre 2008.

En semaine 40/2008, les niveaux des activités grippales rapportés étaient faibles. Les mises en évidence de virus grippaux étaient sporadiques en Europe les quatre dernières semaines.

Pour en savoir plus : <http://www.eiss.org/index.cgi>

## Grippe aviaire et risque de pandémie grippale

La dernière mise à jour de la définition de cas possible de grippe à virus A(H5N1) date du 10/10/2008. La région de Saxe en Allemagne a été ajoutée dans les zones à risques. Le document est disponible sur le site de l'InVS.

[http://www.invs.sante.fr/display/?doc=surveillance\\_grippe\\_dossier/informations\\_pratiques.htm](http://www.invs.sante.fr/display/?doc=surveillance_grippe_dossier/informations_pratiques.htm)

En France, depuis janvier 2004, 44 cas humains ont été retenus comme possibles par l'InVS et tous secondairement exclus après analyses virologiques.

Le dernier bilan de l'OMS, du 10 septembre 2008, est de 387 cas humains confirmés de grippe à virus A(H5N1) et 245 décès depuis 2003. L'OMS rapporte depuis 2007, la survenue de cas humains de grippe à virus A(H5N1) au Bangladesh, Cambodge, Chine, Egypte, Indonésie, Laos, Myanmar (Birmanie), Nigéria, Pakistan et Vietnam. Le niveau de risque de pandémie reste inchangé depuis janvier 2004.

Pour en savoir plus : [http://www.who.int/csr/disease/avian\\_influenza/en/](http://www.who.int/csr/disease/avian_influenza/en/)

Des informations complémentaires portant sur la situation internationale sont disponibles sur le site de l'InVS.

<http://www.invs.sante.fr/international/index.htm>

## Vaccin antigrippal

Le vaccin antigrippal est disponible dans les officines depuis le 10 octobre 2008. La composition du vaccin antigrippal pour les hémisphères Nord et Sud est la suivante :

- ❖ Une souche analogue à A/Brisbane/59/2007(H1N1);
- ❖ Une souche analogue à A/Brisbane/10/2007 (H3N2);
- ❖ Une souche analogue à B/Florida/4/2006.

La vaccination antigrippale est recommandée chaque année pour les personnes âgées de 65 ans et plus, pour les personnes atteintes de certaines pathologies, pour les professionnels de santé et tout professionnel en contact régulier et prolongé avec des personnes à risque ainsi que l'entourage des nourrissons de moins de 6 mois présentant des facteurs de risque de grippe grave. Conformément au décret publié le 2 septembre 2008, les infirmiers ont désormais la possibilité de vacciner contre la grippe un patient sans obtention préalable d'une prescription médicale sous réserve qu'une première injection ait déjà été prescrite pour ce patient. Les patients concernés sont ceux couverts par les recommandations vaccinales.

Pour en savoir plus :

- Calendrier vaccinal 2008 : [http://www.invs.sante.fr/beh/2008/16\\_17/beh\\_16\\_17\\_2008.pdf](http://www.invs.sante.fr/beh/2008/16_17/beh_16_17_2008.pdf)
- Légifrance [http://www.legifrance.gouv.fr/affichTexte.do;jsessionid=1D3B61804B2B0879535FEF1FE52A6524.tpdjo07v\\_3?cidTexte=JORFTEXT000019414847&dateTexte=&oldAction=rechJO](http://www.legifrance.gouv.fr/affichTexte.do;jsessionid=1D3B61804B2B0879535FEF1FE52A6524.tpdjo07v_3?cidTexte=JORFTEXT000019414847&dateTexte=&oldAction=rechJO)
- Ministère de la santé : [http://www.sante.gouv.fr/htm/dossiers/grippe/fiche\\_vaccin\\_infirmier.pdf](http://www.sante.gouv.fr/htm/dossiers/grippe/fiche_vaccin_infirmier.pdf)
- OMS : <http://www.who.int/wer/2008/wer8341.pdf>

## Méthodologie

La méthodologie de la surveillance de la grippe en France est accessible par le lien internet rapporté ci-dessous :

[http://www.invs.sante.fr/surveillance/grippe\\_dossier/surveillance\\_grippe\\_saisonniere.htm](http://www.invs.sante.fr/surveillance/grippe_dossier/surveillance_grippe_saisonniere.htm)