

En France métropolitaine, les activités cliniques grippales restent faibles. Des cas sporadiques de grippe confirmée sont rapportés par les réseaux Grog et Renal dans plusieurs régions.

Sur l'île de la Réunion, les activités grippales rapportées sont faibles. Dans les départements français d'Amérique, aucun virus grippal n'a été détecté cette saison. Les activités cliniques rapportées diminuent.

**Il est temps de se faire vacciner contre la grippe.** La vaccination est notamment recommandée chez les personnes à risque de complications de grippe (personnes de 65 ans et plus et personnes atteintes de certaines pathologies) et les professionnels en contact avec ces personnes.

### Dans la communauté

#### En France métropolitaine

En semaine 46/2008 (10 au 16 novembre 2008), l'incidence des consultations pour syndromes grippaux rapportée par le réseau Sentinelles est de 16 cas pour 100 000 habitants, très en dessous du seuil épidémique fixé à 134 cas pour 100 000 habitants. Les indicateurs d'activité sanitaires rapportés par le réseau des Grog sont également faibles. Les proportions de consultations associées aux infections respiratoires aiguës (IRA) sur l'ensemble des actes signalés par les médecins généralistes et les pédiatres du réseau sont respectivement de 11 % et 19%.

**Les activités cliniques rapportées dans la communauté par les deux réseaux de surveillance restent très faibles.**

Les réseaux Grog et Renal rapportent plusieurs cas sporadiques de grippe A et B sur l'ensemble du territoire national : en Ile-de-France, deux cas de grippe A H1N1 et un cas de grippe B et en Rhône-Alpes un cas de grippe A H3N2. Les virus identifiés A(H3N2), A(H1N1) et B sont antigéniquement apparentés aux souches vaccinales. Les détections de VRS en France-Sud sont stables par rapport à la semaine dernière (10,3 % versus 12,8 % cette semaine) et toujours en augmentation en France-Nord avec 34,5 % des prélèvements positifs.

Un point sur la bronchiolite est disponible sur le site de l'InVS: <http://www.invs.sante.fr/surveillance/bronchiolite/default.htm>

#### Ile de la Réunion

Selon le réseau de surveillance, la proportion des consultations associées à un syndrome grippal sur l'ensemble des actes rapportés par les médecins du réseau est faible, à 2,1 % en semaine 46/2008. Depuis le mi-août, 8 virus grippaux ont été détectés : 2 de type B et 6 de type A.

#### Antilles françaises et Guyane

En Guadeloupe continentale, l'activité grippale a été faible en semaine 45/2008 avec un nombre hebdomadaire de cas cliniquement évocateurs en deçà de la valeur maximale attendue pour la période. En Martinique, pour la même période, le nombre hebdomadaire de syndrome grippal et d'infections respiratoires continue à diminuer. Ce nombre est repassé en dessous de la valeur maximale attendue depuis 2 semaines consécutives.

En Guyane, l'activité grippale reste faible en semaine 45/2008.

A ce jour, aucun virus influenza n'a été détecté dans les départements français d'Amérique.

## A l'hôpital

### En France métropolitaine

En semaine 46/2008, le nombre de passages aux urgences pour syndrome grippal rapporté par le réseau Oscour a légèrement augmenté en France.

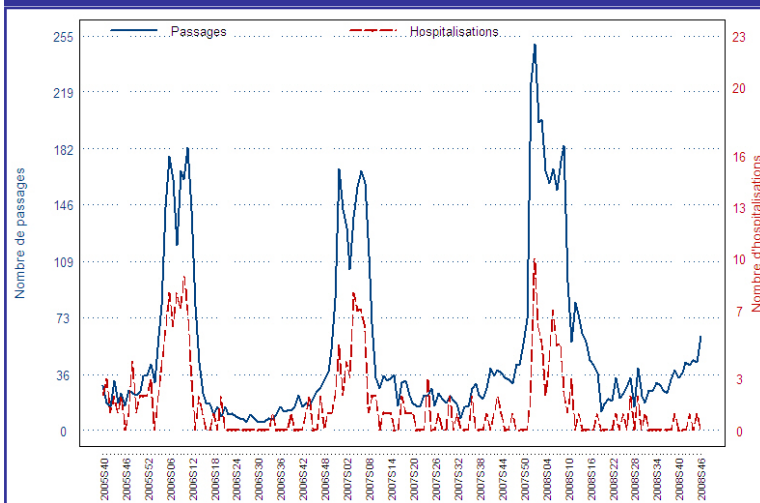
Les hôpitaux ont rapporté 78 passages aux urgences en Ile-de-France et 20 passages urgences en dehors de l'Ile-de-France.

**Aucune hospitalisation** pour syndromes grippaux n'a été signalée par les hôpitaux participants qu'ils soient situés en Ile-de-France ou en dehors de l'Ile-de-France.

Les données historiques de 20 hôpitaux situés en Ile-de-France et 7 hôpitaux situés en dehors de l'Ile-de-France permettent de suivre les évolutions des passages et des hospitalisations liés aux syndromes grippaux depuis octobre 2005 (Figures 1 et 2). **Les activités rapportées sont comparables à celles des saisons précédentes à la même période.**

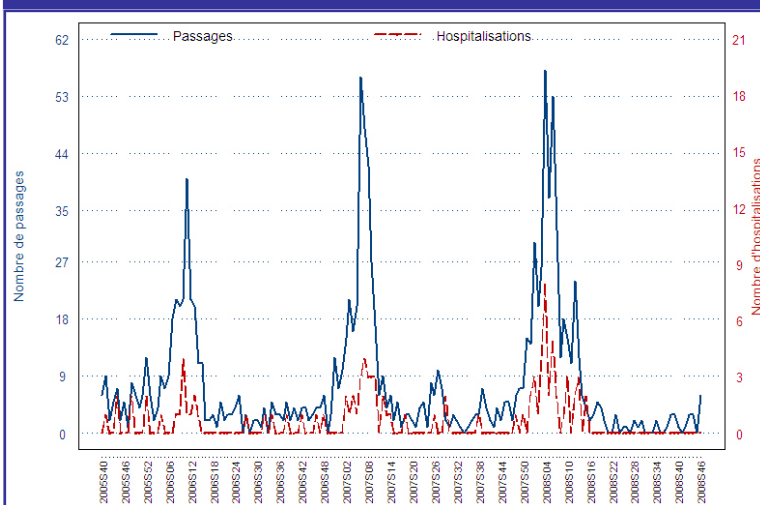
Les activités liées aux syndromes grippaux rapportées par les services d'accueil des urgences du réseau restent très faibles.

Figure 1 : Evolution des passages aux urgences et hospitalisation pour syndromes grippaux depuis octobre 2005 en Ile-de-France



Source : InVS-CCA/DMI

Figure 2 : Evolution des passages aux urgences et hospitalisation pour syndromes grippaux depuis octobre 2005 en dehors de l'Ile-de-France



Source : InVS-CCA/DMI

### Ile de la Réunion

Un passage pour syndrome grippal sans hospitalisation a été signalé en semaine 46/2008 par les urgences de l'hôpital Félix Guyon de Saint-Denis. Depuis la semaine 35/2008, dix passages aux urgences pour syndrome grippal sans hospitalisation ont été rapportés par cet établissement.

## Mortalité

### En France métropolitaine

En semaine 46/2008, 20 des 22 Ddass du réseau ont participé à l'analyse des certificats de décès et **aucun décès attribuable à un syndrome grippal** n'a été rapporté depuis la reprise de la surveillance en semaine 40/2008.

### Ile de la Réunion

Depuis la reprise la surveillance en semaine 40/2008, 1 décès lié à un syndrome grippal a été signalé.

## Grippe et infections respiratoires aiguës en collectivités de sujets âgés

Un nouveau foyer d'infections respiratoires aiguës (IRA) survenu en collectivités de personnes âgées a été rapporté à l'InVS cette semaine portant à 5 le nombre de foyers signalés à l'InVS depuis la reprise la surveillance en semaine 40/2008.

Si le nombre de foyers d'IRA reste faible, il est utile d'**anticiper la saison grippale dans ces établissements**, de **prévoir en particulier l'accès au matériel** de gestion des épidémies (masques, gants, tests de diagnostics rapides pour la grippe...) et de **mettre à jour les vaccinations** contre la grippe et contre le pneumocoque conformément aux recommandations.

**Un guide pratique relatif à la conduite à tenir devant des IRA basses en collectivités de personnes âgées est téléchargeable sur le site du Ministère de la santé** (dossiers thématiques de A à Z : rubriques "Infections" et "Grippe - informations destinées aux professionnels de santé") [http://www.sante.gouv.fr/htm/dossiers/grippe/guide\\_inf\\_respiratoires.pdf](http://www.sante.gouv.fr/htm/dossiers/grippe/guide_inf_respiratoires.pdf)

## Situation européenne

En semaine 45/2008, **les activités grippales étaient faibles en Europe**. Les laboratoires de 15 pays ont détecté 125 cas sporadiques de grippe parmi lesquels 111 virus grippaux A (dont 57 non typés, 15 A(H1) et 39 A(H3)) et 14 virus B. Les 3 virus H3N2 testés sont sensibles à l'Oseltamivir et au Zanamivir. Pour les 6 virus H1N1, 5 des 6 testés sont résistants à l'Oseltamivir et l'ensemble des 4 testés au Zanamivir y sont sensibles. <http://www.eiss.org/index.cgi>

## Grippe aviaire et risque de pandémie grippale

La dernière mise à jour de la définition de cas possible de grippe à virus A(H5N1) date du 13/11/2008. La Thaïlande a de nouveau été ajoutée dans la liste des pays à risque. Le document est disponible sur le site de l'InVS. [http://www.invs.sante.fr/display/?doc=surveillance/grippe\\_dossier/informations\\_pratiques.htm](http://www.invs.sante.fr/display/?doc=surveillance/grippe_dossier/informations_pratiques.htm)

En France, depuis janvier 2004, 44 cas humains ont été retenus comme possibles par l'InVS. Tous ont été secondairement exclus après analyses virologiques.

Le dernier bilan de l'OMS, du 10 septembre 2008, est de 387 cas humains confirmés de grippe à virus A(H5N1) et 245 décès depuis 2003. L'OMS rapporte depuis 2007, la survenue de cas humains de grippe à virus A(H5N1) au Bangladesh, Cambodge, Chine, Egypte, Indonésie, Laos, Myanmar (Birmanie), Nigéria, Pakistan et Vietnam. Le niveau de risque de pandémie reste inchangé depuis janvier 2004. Pour en savoir plus : [http://www.who.int/csr/disease/avian\\_influenza/en/](http://www.who.int/csr/disease/avian_influenza/en/)

Des informations complémentaires portant sur la situation internationale sont disponibles sur le site de l'InVS.

<http://www.invs.sante.fr/international/index.htm>

## Méthodologie

La méthodologie de la surveillance de la grippe en France est accessible par le lien internet rapporté ci-dessous :

[http://www.invs.sante.fr/surveillance/grippe\\_dossier/surveillance\\_grippe\\_saisonniere.htm](http://www.invs.sante.fr/surveillance/grippe_dossier/surveillance_grippe_saisonniere.htm)