

Point de situation au 9 mars 2010

Chaque semaine, l'Institut de veille sanitaire (InVS) analyse les données sur l'activité de la grippe A (H1N1) 2009 et grippe saisonnière et publie ses résultats dans un bulletin hebdomadaire qui est mis en ligne sur le site internet de l'InVS : www.invs.sante.fr

| Les points clés de la semaine |

France métropolitaine

La circulation du virus A (H1N1) 2009 demeure faible et sporadique.

- Le nombre de consultations pour grippe est en dessous du seuil épidémique pour la dixième semaine consécutive.
- Moins de 1 % des prélèvements sont positifs en semaine 9 pour la grippe A (H1N1) 2009. Ce virus représente la quasi-totalité des virus grippaux isolés cet hiver.
- Aucun cas grave de grippe A (H1N1) 2009 n'a été hospitalisé en semaine 9. Au total, 1327 cas graves ont été notifiés depuis le début de l'épidémie.
- Deux décès liés au virus A (H1N1) 2009 ont été signalés depuis le dernier bulletin, dont un en semaine 9, portant à 308 le nombre total de décès notifiés depuis le début de l'épidémie.
- Aucun nouveau cas de résistance à l'oseltamivir (Tamiflu®) n'a été rapporté.

Territoires français ultramarins

- Dans la totalité de ces territoires, l'épidémie est terminée.

International

- En Europe, l'activité grippale est faible. Le virus pandémique est détecté de façon sporadique.
- Dans le reste du monde, la situation de la grippe pandémique reste inchangée.

Pour en savoir plus sur les indicateurs et le système de surveillance de l'InVS, consultez l'annexe méthodologique : [Surveillance de la grippe A \(H1N1\) 2009 en France : outils et méthodes](#)

| Sommaire |

> France métropolitaine	p. 2
> Territoires français ultramarins	p. 6
> International	p. 6

EN MÉDECINE DE VILLE

En semaine 9 (du 1 au 7 mars 2010), les données des trois réseaux de médecine de ville confirment une activité liée à la grippe faible.

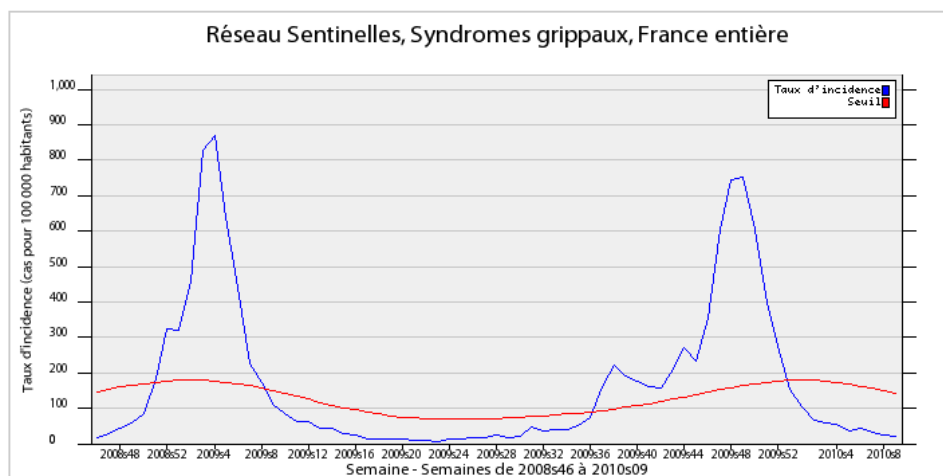
> Gripes cliniques

• **Données nationales**

Pour le réseau **Sentinelles** de l'Inserm, l'incidence des consultations pour syndrome grippal, 28 cas pour 100 000 habitants, est stable par rapport à la semaine précédente (28/100 000, données consolidées au 9 mars 2010) et se situe en dessous du seuil épidémique (149 cas pour 100 000 habitants) depuis dix semaines consécutives (figure 1). Aucun cas d'hospitalisation n'a été rapporté en semaine 9 par les médecins du réseau.

| Figure 1 | Taux d'incidence hebdomadaire des consultations pour syndrome grippal (cas pour 100 000 habitants), France, semaine 46/2008 – semaine 9/2010, réseau Sentinelles

Weekly incidence rates of visits for influenza-like illness (per 100 000), France, week 46/2008 – week 9/2010, Sentinelles network

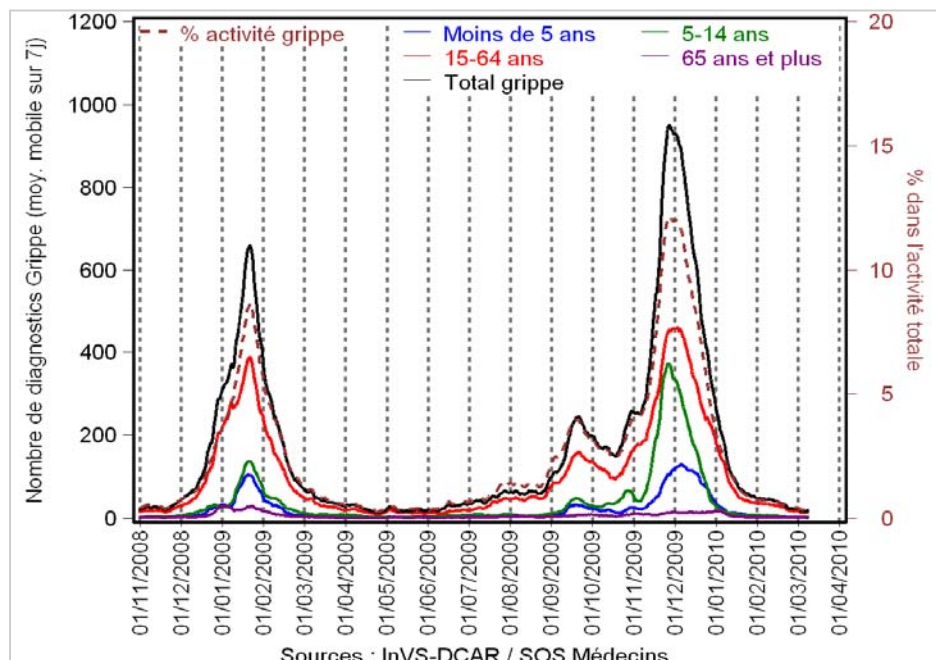


► Pour en savoir plus, consultez le [bulletin Sentinelles](#)

Pour le réseau **SOS Médecins**, l'activité en lien avec la grippe reste faible (figure 2).

| Figure 2 | Nombre quotidien de visites pour grippe dans les associations SOS Médecins depuis novembre 2008 (moyenne mobile sur 7 jours – 49 associations – France)

Daily number of GPs' emergency association visits for influenza since November 2008 (7-day moving average, 49 GPs' emergency associations, France)

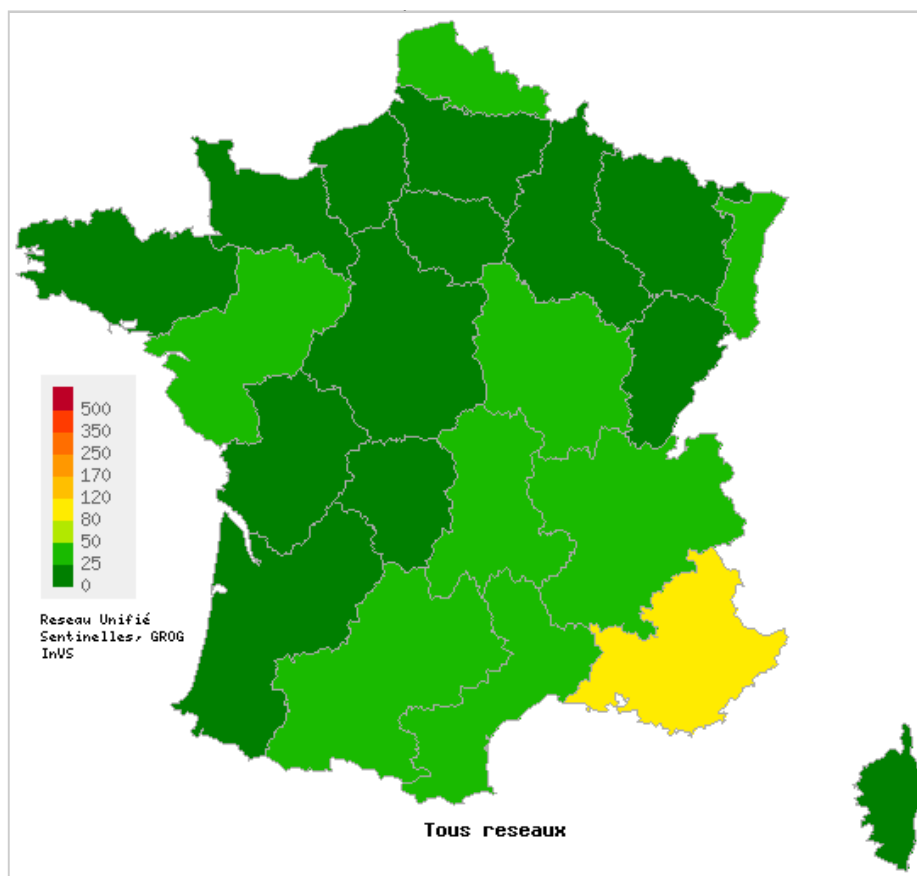


- **Données régionales**

Les taux hebdomadaires d'incidence régionale des cas de grippe clinique déclarés à la fois par les réseaux Grog et Sentinelles sont bas dans l'ensemble des régions (carte 1).

| Carte 1 | Taux hebdomadaires d'incidence régionale redressée des consultations pour grippe clinique (cas pour 100 000 habitants), France, semaine 9/2010, réseau unifié Sentinelles-Grog-InVS

Adjusted weekly regional incidence rates of visits for influenza-like illness (per 100 000), France, week 9/2010, unified network Sentinelles-Grog-InVS



> Infections respiratoires aiguës

Pour le Réseau des Grog, les proportions d'infections respiratoires aiguës (IRA) parmi les actes restent stables chez les pédiatres et diminuent chez les médecins généralistes par rapport à celles observées en semaine 8. Le nombre de prélèvements positifs étant très bas, il devient impossible de fournir des estimations du nombre de consultations pour IRA liée à la grippe A (H1N1) 2009. Les dernières estimations ont été publiées dans le bulletin n°85, disponible sur le site de l'InVS.

► Pour en savoir plus, consultez le [bulletin Grog](#)

À L'HÔPITAL

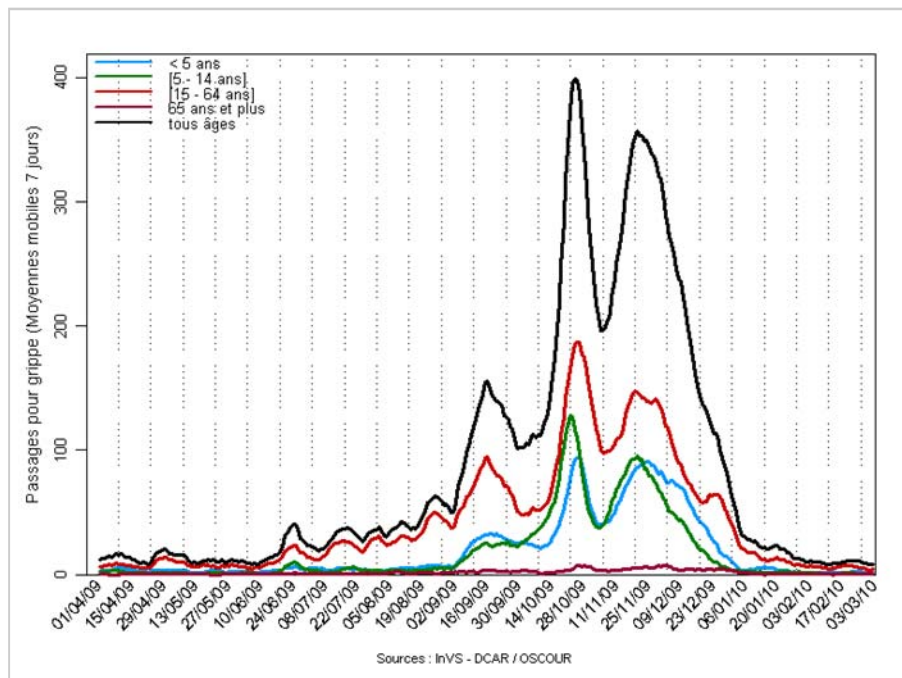
Le nombre de passages aux urgences pour grippe revient à des valeurs de base et aucun cas grave n'a été hospitalisé en réanimation ou unité de soins intensifs en semaine 9.

> Passages aux urgences

Les recours aux urgences pour grippe sont faibles et stables en semaine 9 (figure 3). Ils restent, pour la cinquième semaine consécutive, à un niveau similaire à celui qui était observé au mois d'avril 2009 avant le début de l'épidémie de grippe A (H1N1) 2009.

| Figure 3 | Nombre quotidien de visites pour grippe dans les services d'urgences du réseau Oscour® par groupe d'âge depuis avril 2009 (moyenne mobile à 7 jours – 114 SAU – France)

Daily number of ED visits (Oscour® network) for influenza since April 2009 by age group (7-day moving average, 114 ED, France)

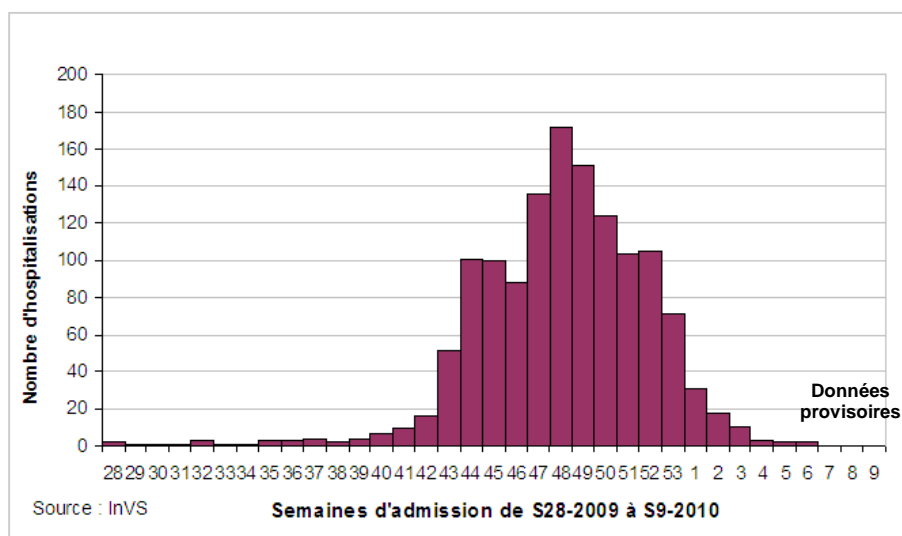


> Cas graves hospitalisés

En semaine 9, aucun cas grave¹ n'a été hospitalisé pour grippe (figure 4). Au total, 1 327 cas graves ont été signalés depuis le début de l'épidémie.

| Figure 4 | Évolution du nombre hebdomadaire de cas graves confirmés ou probables A (H1N1) 2009 admis à l'hôpital en France métropolitaine (données provisoires pour les deux dernières semaines)

Number of severe Influenzae A (H1N1) 2009-related admissions by week of admission in mainland France (temporary data for the last two weeks)



Pour en savoir plus, consultez le [bilan des cas graves liés au virus A \(H1N1\) 2009](#).

¹ Un cas grave est défini comme un patient confirmé ou probable A (H1N1) 2009 ayant fait un passage en réanimation, en soins intensifs, ou décédé.

SUIVI DE LA MORTALITÉ

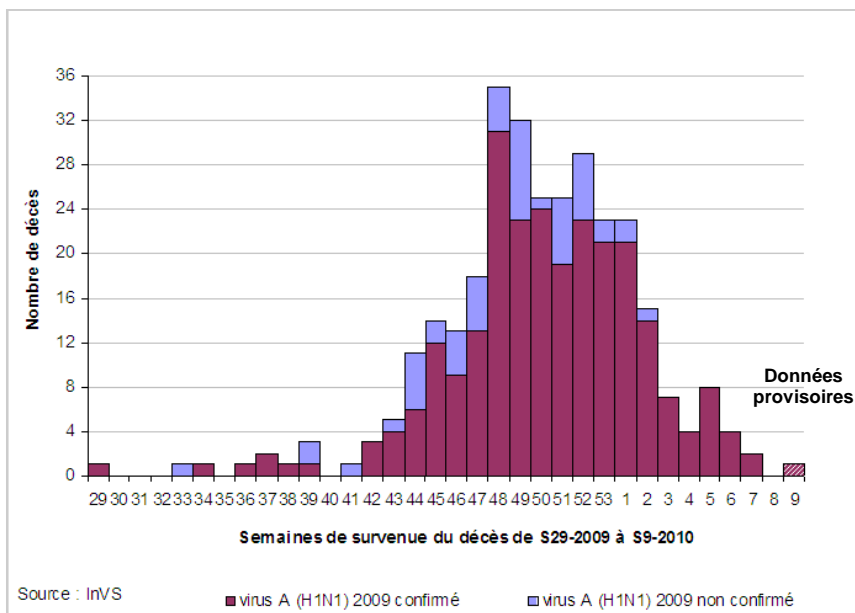
Un décès liés à la grippe A (H1N1) 2009 est survenu en semaine 9. La mortalité globale (toutes causes confondues) suit les évolutions saisonnières habituelles.

> Décès liés au virus A (H1N1) 2009

Deux décès ont été signalés depuis le dernier bulletin, dont 1 est survenu en semaine 9 (figure 5). Depuis le début de l'épidémie, 308 décès liés au virus A (H1N1) 2009 ont été signalés en France métropolitaine.

Figure 5 | Évolution du nombre hebdomadaire de décès liés au virus A (H1N1) 2009 en France métropolitaine (données provisoires pour les deux dernières semaines)

Number of Influenzae A (H1N1) 2009-related deaths by week of death in mainland France (temporary data for the last two weeks)



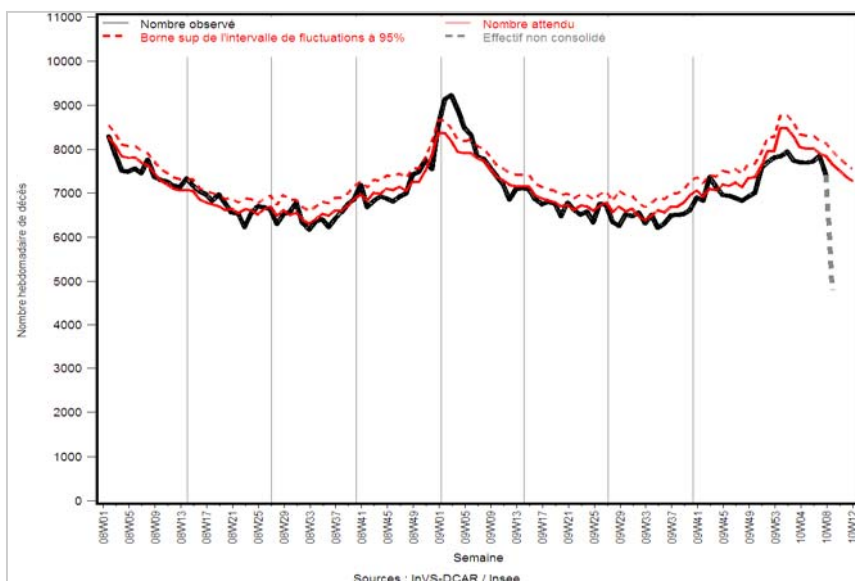
Pour en savoir plus, consultez le [bilan des décès liés au virus A \(H1N1\) 2009](#).

> Impact sur la mortalité globale

La mortalité globale (toutes causes confondues) est dans les limites de la mortalité attendue (figure 6). Compte tenu des délais de transmission, les données de la dernière semaine (semaine 9) ne sont pas complètes.

Figure 6 | Fluctuations hebdomadaires de la mortalité toutes causes, observée et attendue, 2008-2010, France

Weekly variations in the observed and expected overall mortality, 2008-2010, France



SURVEILLANCE VIROLOGIQUE

En semaine 8 (du 22 au 28 février 2010), le Centre national de référence *Influenzae* Nord a identifié :

- 4 virus grippaux A (H1N1) 2009 (0,6 % des prélèvements testés) ;
- 1 virus grippal A non typé (0,1 % des prélèvements testés) ;
- aucun virus grippal B.

Au cours de la semaine 8, parmi les 39 prélèvements réalisés par les médecins du Réseau des Grog chez des patients présentant une IRA, un seul était positif pour le virus A (H1N1) 2009.

La circulation du virus A (H1N1) 2009 reste sporadique et l'identification de virus saisonnier continue à être très anecdotique. Aucun nouveau cas de résistance à l'Oseltamivir n'a été rapporté.

Concernant la circulation du virus respiratoire syncytial (VRS), responsable de bronchiolite, un point est disponible sur le site de l'InVS.

► Pour en savoir plus, consultez le [point de situation de la bronchiolite en France métropolitaine](#)

| Territoires français ultramarins |

La première vague épidémique de grippe A (H1N1) 2009 est terminée dans l'ensemble des territoires.

| International |

En Europe, en semaine 8, le pic de la pandémie de grippe A (H1N1) 2009 est très largement dépassé. Parmi les 25 pays qui ont transmis des données cette semaine, tous sauf un ont rapporté une activité grippale faible. Dans la majorité des pays, la circulation du virus est sporadique. Parmi les 449 prélèvements réalisés par les médecins sentinelles, 5,8 % sont positifs pour le virus de la grippe dont la plupart sont confirmés A (H1N1) 2009. Ce faible pourcentage est légèrement plus haut que celui de la semaine précédente.

► Pour en savoir plus, consultez le [bulletin hebdomadaire européen](#)

Dans le reste du monde, la situation de la grippe pandémique reste inchangée.

Remerciements aux réseaux Sentinelles, Grog, SOS Médecins, aux Services d'urgences du réseau Oscour®, aux Ddass, aux autorités de santé des POM et COM, aux laboratoires, aux CNR-grippe, aux cliniciens, aux réseaux de réanimateurs (SRLF, GFRUP, SFAR), ainsi qu'à l'ensemble des professionnels de santé qui participent à la surveillance.

Toutes les informations et bulletins sont disponibles sur le site de l'InVS
http://www.invs.sante.fr/surveillance/grippe_dossier/index_h1n1.htm