

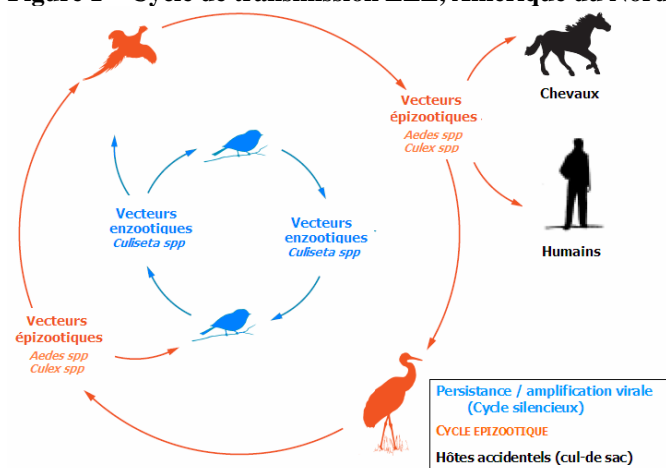
Encéphalite Equine de l'Est Amériques 10 octobre 2007

1. RAPPEL

L'Encéphalite Equine de l'Est (EEE) a été identifiée en 1831 aux Etats-Unis. Le 1^{er} cas humain a été décrit en 1938.

- **Famille** : Togaviridae
- **Genre** : Alphavirus.
- **Répartition géographique** : Amériques en particulier dans les zones proches de marais
- **Vecteur** :
 - ✓ **Amérique du Nord** Les vecteurs principaux sont des moustiques du genre *Culiseta*, des espèces qui se nourrissent presque exclusivement sur des oiseaux. La transmission à l'homme et d'autres mammifères (chevaux) nécessite l'implication d'autres espèces notamment *Culex* et *Aedes*
 - ✓ **Amérique Latine et Caraïbes** : Les vecteurs potentiels identifiés (*Culex*) sont essentiellement sylvestre et enzootique.
- **Réservoir** : *Oiseaux*.
 - ✓ Les chevaux et d'autres mammifères peuvent aussi être infectés mais, comme l'homme, ils constituent des hôtes « accidentels ».
- **Transmission**:
 - ✓ Piqûre de moustique infecté.
 - ✓ Pas de transmission interhumaine décrite

Figure 1 – Cycle de transmission EEE, Amérique du Nord



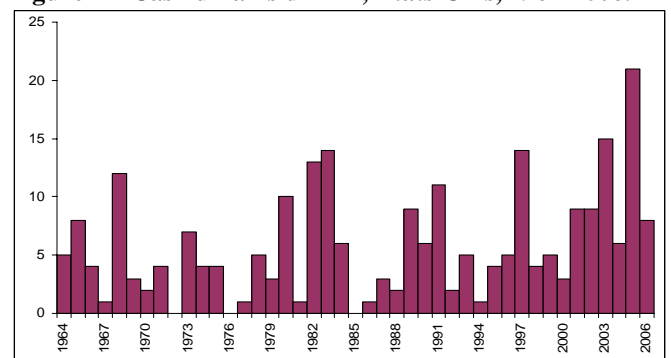
- **Période de transmission** : Eté et début d'automne (Amérique du Nord). Généralement liée à de fortes précipitations associées à des températures élevées.
- **Période d'incubation** : 5-15 jours.
- **Clinique** : Syndrome inflammatoire aiguë touchant le système nerveux central.
 - ✓ Les formes asymptomatiques sont fréquentes
 - ✓ Les manifestations cliniques vont d'un syndrome fébrile à une encéphalite aiguë.
- **Létalité** : De 30% à 70 % pour les formes cliniques.

- **Séquelles** : Chez les survivants, les séquelles neurologiques permanentes sont très fréquentes.
- **Vaccin** : Pas de vaccin disponible pour l'homme (il existe un vaccin pour les chevaux)
- **Traitement** : pas de traitement spécifique.

2. EPIDEMIOLOGIE

- **Amérique du Nord** : L'EEE est endémo-épidémique dans l'Est des Etats-Unis et du Canada.
 - ✓ De 1964 à 2006, 259 cas d'EEE ont été notifiés aux Etats-Unis.
 - ✓ Au 30 sept 2007, 2 cas humains ont été notifiés dans le New Hampshire
 - ✓ Au Canada, la circulation virale a été documentée au Québec et en Ontario mais aucun cas humain n'a été diagnostiqué.

Figure 2 – Cas humains d'EEE, Etats-Unis, 1964-2006.



- **Amérique Latine et Caraïbes** :
 - ✓ L'EEE est endémo-épidémique en Amérique du Sud et Centrale et dans les Caraïbes. La circulation virale, essentiellement sylvestre, est le plus souvent détectée lors d'épizooties touchant les chevaux.
 - ✓ L'incidence humaine est encore plus faible qu'en Amérique du Nord. Cette différence est attribuée aux habitudes des vecteurs compétents présents en Amérique du Sud.
 - ✓ De très rares cas humains ont cependant été diagnostiqués en Amérique du Sud (Brésil et Venezuela) et dans les Caraïbes (St Domingue).

3. CAS IMPORTE EN ECOSSE

- Le 8 octobre 2007, un cas d'EEE importé a été diagnostiqué en Ecosse chez un homme de retour d'un séjour de 6 semaines sur la côte Est des Etats-Unis (Rhode Island et New Hampshire).
- Il s'agit du premier cas humain confirmé d'EEE importé en Europe.

4. COMMENTAIRES

- Le nombre de cas humains reste très faible dans les zones endémiques.
- L'importation en Europe de cas d'EEE constitue un événement rare.
- En raison de la complexité du cycle et de la période de transmission (peu favorable à la multiplication des vecteurs), l'établissement d'un cycle de transmission en Europe, suite à l'importation de cas isolés, paraît peu probable.

Cirulations Encéphalite Equine Est Américaine, 1964-2007

