



Date de publication : 27.04.2026

ÉDITION CENTRE-VAL DE LOIRE

# Les grandes causes de mortalité en 2023

## Édito

Pour la première fois, Santé publique France produit un bulletin régional consacré aux principaux indicateurs de mortalité par cause pour décrire les tendances observées jusqu'en 2023 au niveau régional et départemental et également identifier les principales causes de décès ainsi que leurs caractéristiques. Ce bulletin a été réalisé à partir des données de la statistique nationale des causes de décès qui repose sur le recueil exhaustif et l'analyse des volets médicaux des certificats de décès. Il reprend les principaux indicateurs présentés dans les deux études nationales publiées en juillet 2025 sur les causes de décès [1,2], avec une déclinaison régionale et départementale.

Dans la région Centre-Val de Loire, le taux standardisé de mortalité toutes causes était en diminution en 2023 par rapport à 2022, bien qu'il reste significativement supérieur à celui enregistré en France entière. Cette baisse s'inscrit dans une tendance nationale et européenne où l'espérance de vie à la naissance atteint des niveaux records avec 81,5 ans en France.

Cette analyse régionale détaillée de l'ensemble des certificats de décès nous enseigne que la première cause de décès en 2023 était attribuable aux tumeurs (240,0 décès pour 100 000 habitants) et les maladies de l'appareil circulatoire (172,2 décès pour 100 000 habitants), à l'instar des observations nationales. Ainsi, il est nécessaire de poursuivre la prévention des facteurs de risque de ces maladies (tabac, alcool, sédentarité, ...) qui représentent un lourd fardeau sur la santé des Français et sur le système de soins hospitaliers et la médecine de ville. Une attention particulière doit être également portée sur les troubles mentaux et du comportement, dont les taux de mortalité sont supérieurs à la moyenne nationale dans 5 des 6 départements de la région (hors Eure-et-Loir).

Au-delà de l'analyse rétrospective de la mortalité par cause présentée dans ce bulletin, Santé publique France surveille en continu, à l'échelon régional et national, les décès toutes causes confondues grâce à la remontée à l'Institut national de la statistique et des études économiques (Insee) des volets administratifs des certificats de décès, en complément d'autres indicateurs de morbidité surveillés selon les saisons. Ce dispositif de surveillance de la mortalité issue des bureaux d'état-civil permet principalement de suivre et d'évaluer la surmortalité suite à des événements sanitaires tels que les épidémies de grippe ou les épisodes de canicule, la mortalité étant un indicateur de sévérité.

Par ailleurs, l'utilisation progressive de la certification électronique des décès déployée par le Centre d'épidémiologie sur les causes médicales de décès (CépiDc) de l'Institut national de la santé et de la recherche médicale (Inserm) sur le territoire permettra une surveillance plus réactive de la mortalité par cause. Ceci a déjà été initié par l'agence lors de la pandémie de Covid-19 et pour le suivi des épidémies de grippe (avec les décès déclarés par certificat électronique avec une mention de grippe comme affection morbide ayant directement provoqué ou contribué au décès) et des travaux sont actuellement en cours pour poursuivre leur utilisation en routine [3].

## SOMMAIRE

Édito	1
Points clés	2
Les grandes causes de mortalité en Centre-Val de Loire	3
Caractéristiques démographiques	7
Méthodologie	9

## Points clés

- En 2023, 28 092 décès ont été enregistrés parmi les personnes domiciliées en Centre-Val de Loire, soit un taux standardisé de 830,0 décès pour 100 000 habitants, en baisse par rapport à 2022 (871,2), comme au niveau national. Le taux de mortalité régional reste cependant plus important que celui enregistré sur le territoire national en 2023 (798,4).
- La mortalité masculine reste plus élevée que la mortalité féminine, avec un taux standardisé de 1 078,4 décès pour 100 000 hommes contre 641,4 pour 100 000 femmes.
- Les tumeurs (240,0) et les maladies de l'appareil circulatoire (172,2) constituent les 2 principales causes de décès, en légère diminution par rapport à 2022. La prévention des facteurs de risque (tabac, alcool, sédentarité, etc.) est une priorité pour réduire leur impact sur la santé.
- Les causes externes de morbidité et mortalité (accidents de la vie courante, suicides, chutes accidentelles) représentent la 3<sup>e</sup> cause de décès dans la région (62,8) (hors symptômes et états morbides mal définis). Chez les moins de 65 ans, elles demeurent la seconde cause de mortalité, après les tumeurs.
- Les troubles mentaux et du comportement, 6<sup>e</sup> cause de mortalité, affichent des taux de mortalité standardisés supérieurs à la moyenne nationale dans 5 départements (hors Eure-et-Loir), soulignant un enjeu majeur de santé publique nécessitant des actions ciblées.
- Des disparités départementales du taux de mortalité sont observées : ils sont significativement plus élevés que la moyenne nationale dans le Cher (969,4), l'Indre (915,2) et l'Eure-et-Loir (859,1), tandis que l'Indre-et-Loire (728,8) affiche un taux inférieur à la moyenne nationale.
- En particulier, le Cher et l'Indre présentent des taux supérieurs à la moyenne nationale pour plusieurs causes, notamment les tumeurs, les maladies circulatoires, les troubles mentaux et les maladies métaboliques.
- En Eure-et-Loir, les taux de mortalité pour les maladies respiratoires, les troubles mentaux et les maladies du système nerveux sont significativement plus élevés qu'au niveau national.

# Les grandes causes de mortalité en Centre-Val de Loire

## Évolution sur les dernières années

En 2023, 28 092 décès ont été enregistrés parmi les personnes domiciliées en Centre-Val de Loire, soit un taux standardisé de 830,0 décès pour 100 000 habitants, significativement supérieur au taux enregistré en France entière (798,4 décès pour 100 000 habitants).

Ce taux est en diminution par rapport à 2022 (29 300 décès, taux standardisé de 871,2 décès pour 100 000 habitants) (tableau 1, figure 1) et cette baisse, observée dans la région comme au niveau national, survenait après une hausse continue de la mortalité globale entre 2019 et 2022 (figure 1).

**Tableau 1. Nombre et taux de mortalité standardisés sur l'âge (pour 100 000 habitants), par année et par grande cause et sous-cause de décès, Centre-Val de Loire, 2021-2023**

Causes de mortalité	2021		2022		2023	
	N	Taux	N	Taux	N	Taux
<b>Toutes causes</b>	<b>28 920</b>	<b>864,7</b>	<b>29 330</b>	<b>871,2</b>	<b>28 092</b>	<b>830,0</b>
<b>Maladies infectieuses et parasitaires</b>	<b>460</b>	<b>13,3</b>	<b>530</b>	<b>15,3</b>	<b>565</b>	<b>16,0</b>
dont tuberculose	8	0,3	7	0,2	12	0,3
dont sida (maladie VIH)	13	0,5	5	0,2	Inf. à 5	0,2
dont hépatites virales	10	0,4	17	0,6	11	0,3
<b>Tumeurs</b>	<b>7 628</b>	<b>248,0</b>	<b>7 613</b>	<b>245,7</b>	<b>7 541</b>	<b>240,0</b>
dont tumeur maligne du côlon, rectum et anus	754	23,9	794	25,3	797	24,8
dont tumeur maligne du foie et des voies biliaires intrahépatiques	374	12,6	381	12,5	419	13,6
dont tumeur maligne du pancréas	559	18,5	544	17,8	525	17,0
dont tumeur maligne de la trachée, des bronches et du poumon	1 306	44,7	1 310	44,4	1 282	42,7
dont tumeur maligne du sein	580	18,5	595	19,2	564	18,1
dont tumeur maligne de la prostate	472	14,3	465	13,9	418	12,2
<b>Maladies du sang et des organes hématopoïétiques...*</b>	<b>116</b>	<b>3,3</b>	<b>111</b>	<b>3,2</b>	<b>114</b>	<b>3,3</b>
<b>Maladies endocriniennes, nutritionnelles et métaboliques</b>	<b>1 232</b>	<b>35,6</b>	<b>1 267</b>	<b>36,2</b>	<b>1 229</b>	<b>34,9</b>
dont diabète sucré	644	19,0	598	17,6	613	18,0
<b>Troubles mentaux et du comportement</b>	<b>1 182</b>	<b>33,4</b>	<b>1 254</b>	<b>35,1</b>	<b>1 316</b>	<b>37,0</b>
dont démence	831	21,4	875	22,5	918	23,4
<b>Maladies du système nerveux et des organes de sens</b>	<b>1 549</b>	<b>45,3</b>	<b>1 626</b>	<b>47,6</b>	<b>1 563</b>	<b>45,0</b>
dont maladie de Parkinson	283	8,5	291	8,6	328	9,5
dont maladie d'Alzheimer	781	20,9	768	20,4	719	19,0
<b>Maladies de l'appareil circulatoire</b>	<b>6 335</b>	<b>178,4</b>	<b>6 338</b>	<b>177,7</b>	<b>6 144</b>	<b>172,2</b>
dont cardiopathies ischémiques	1 521	45,0	1 553	45,4	1 372	40,6
dont autres maladies du cœur	2 195	59,0	2 269	61,0	2 286	61,2
dont maladies cérébrovasculaires	1 473	42,2	1 391	39,8	1 386	39,6
dont autres maladies de l'appareil circulatoire	1 146	32,3	1 125	31,6	1 100	30,9
<b>Maladies de l'appareil respiratoire</b>	<b>1 535</b>	<b>44,4</b>	<b>1 811</b>	<b>51,7</b>	<b>1 902</b>	<b>53,8</b>
dont grippe	Inf. à 5	0,1	60	1,7	54	1,6
dont pneumonie	467	12,9	551	14,8	667	18,0
dont maladies chroniques des voies respiratoires inférieures	394	12,0	455	13,8	460	13,8
<b>Maladies de l'appareil digestif</b>	<b>1 044</b>	<b>32,1</b>	<b>1 132</b>	<b>35,0</b>	<b>1 088</b>	<b>33,3</b>
<b>Maladies de la peau et du tissu cellulaire sous-cutané</b>	<b>85</b>	<b>2,3</b>	<b>103</b>	<b>2,8</b>	<b>105</b>	<b>2,9</b>
<b>Maladies du système ostéoarticulaire, des muscles et du tissu conjonctif</b>	<b>171</b>	<b>4,7</b>	<b>192</b>	<b>5,4</b>	<b>195</b>	<b>5,5</b>
<b>Maladies de l'appareil génito-urinaire</b>	<b>618</b>	<b>17,3</b>	<b>587</b>	<b>16,3</b>	<b>608</b>	<b>16,7</b>
<b>Complications de grossesse, accouchement et puerpéralité</b>	<b>Inf. à 5</b>	<b>0,1</b>	<b>Inf. à 5</b>	<b>0,1</b>	<b>5</b>	<b>0,2</b>
<b>Certaines affections dont l'origine se situe dans la période périnatale</b>	<b>55</b>	<b>2,2</b>	<b>66</b>	<b>2,6</b>	<b>50</b>	<b>2,1</b>
<b>Malformations congénitales et anomalies chromosomiques</b>	<b>59</b>	<b>2,2</b>	<b>67</b>	<b>2,6</b>	<b>72</b>	<b>2,8</b>
<b>Symptômes et états morbides mal définis</b>	<b>2 877</b>	<b>81,8</b>	<b>3 134</b>	<b>88,8</b>	<b>3 033</b>	<b>85,3</b>
<b>Causes externes de morbidité et mortalité</b>	<b>1 728</b>	<b>55,7</b>	<b>1 897</b>	<b>60,4</b>	<b>1 972</b>	<b>62,8</b>
dont accident de transport	104	4,1	130	5,1	121	4,7
dont chutes accidentelles	412	11,3	516	14,0	536	14,7
dont noyades et submersion accidentelles	27	1,0	30	1,1	22	0,8
dont intoxications accidentelles	54	1,8	52	1,8	55	1,9
dont autres accidents	637	19,0	629	18,6	676	20,0
dont suicides et lésions auto-infligées	387	14,6	417	15,5	388	14,5
<b>Covid-19</b>	<b>2 244</b>	<b>64,6</b>	<b>1 600</b>	<b>44,8</b>	<b>590</b>	<b>16,3</b>

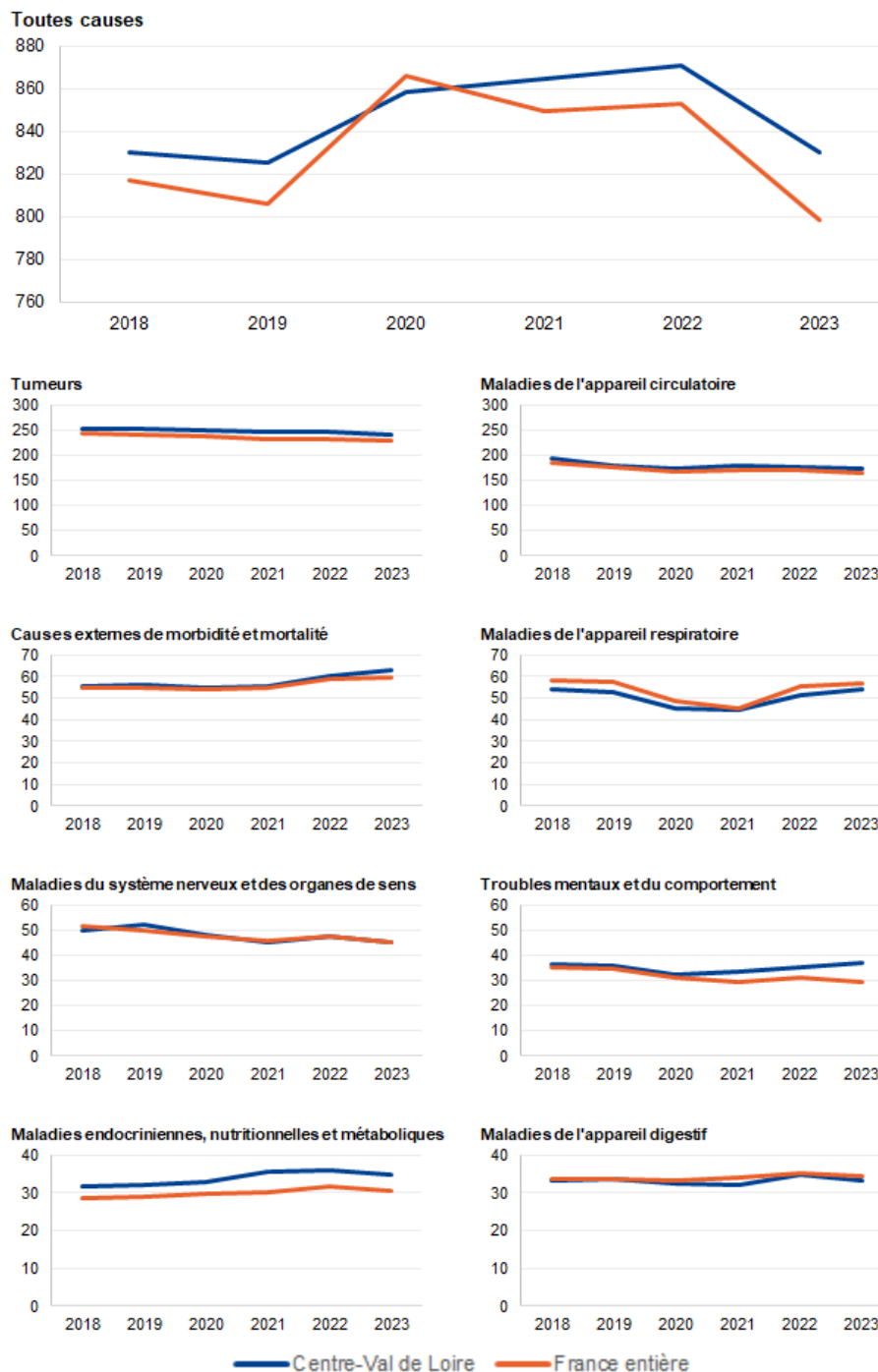
\* maladies du sang et des organes hématopoïétiques et certains troubles du système immunitaire

Source : Open DATA du CépiDc - Exploitation : Santé publique France

En Centre-Val de Loire, les deux principales causes de mortalité en 2023 étaient identiques à celles observées en France [1] : les tumeurs (240,0 décès pour 100 000 habitants) et les maladies de l'appareil circulatoire (172,2 décès pour 100 000 habitants) (tableau 1).

Les décès de causes externes de morbidité et mortalité (décès liés à des événements extérieurs) représentaient la 3<sup>e</sup> cause de mortalité la plus fréquente avec un taux de 62,8 décès pour 100 000 habitants (hors le chapitre des symptômes et états morbides mal définis, cf. volet méthodologie). Ces décès de causes externes étaient principalement dus à d'autres accidents (c'est-à-dire les accidents de la vie courante), les suicides et lésions auto-infligées et les chutes accidentelles.

**Figure 1. Évolution du taux de mortalité standardisé sur l'âge (pour 100 000 habitants), tous âges, toutes causes et par principale grande cause de décès (hors symptômes et états morbides mal définis), en France entière et en Centre-Val de Loire, 2018-2023**



Source : Open DATA du CépiDc - Exploitation : Santé publique France

NB : Les échelles des graphiques sont différentes

La plupart des causes de décès étaient en légère diminution ou stables en 2023 par rapport à l'année précédente (tableau 1, figure 1) avec notamment nette baisse de la mortalité pour Covid-19 (10<sup>e</sup> cause de décès) depuis 2020 (tableau 1).

Après une nette diminution en 2020, sans doute en lien avec l'épidémie de COVID-19, les décès en lien avec des maladies de l'appareil respiratoire (notamment la grippe) sont en hausse depuis 2021, atteignant des niveaux équivalents à ceux observés d'avant la pandémie.

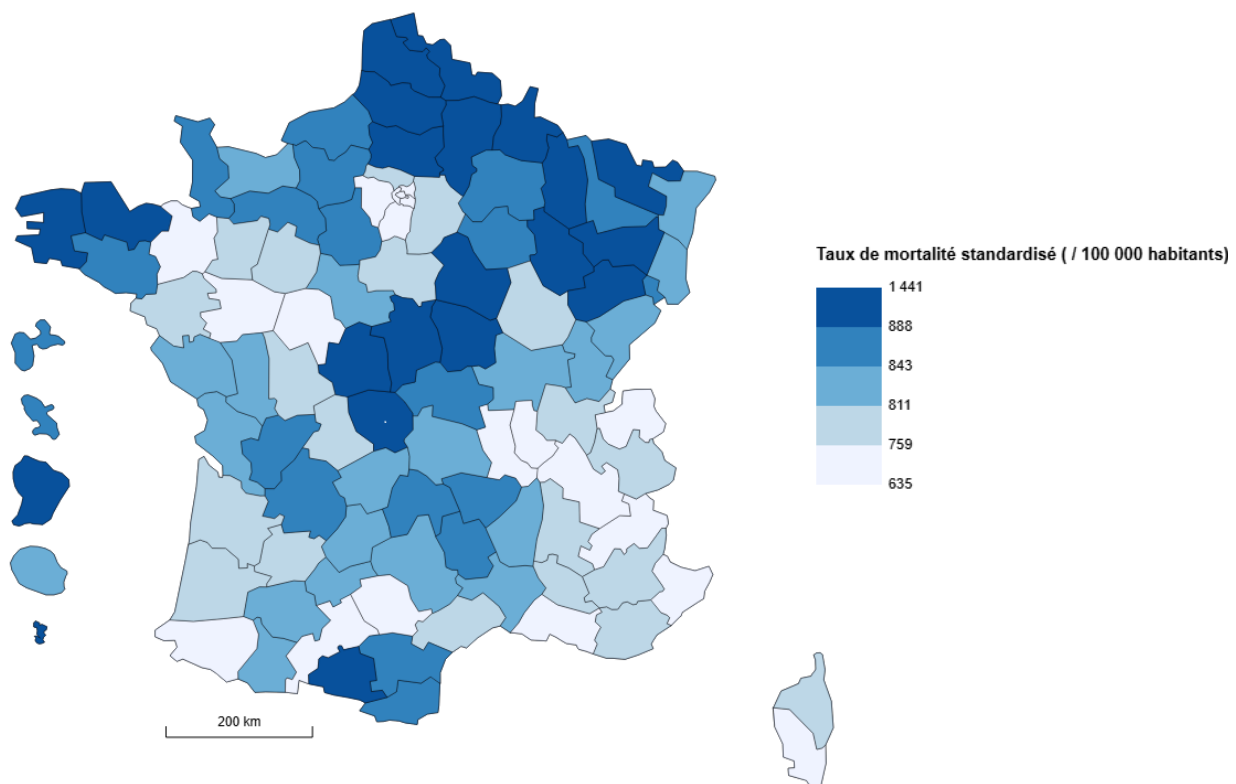
On constate également depuis 2021 une légère hausse des maladies infectieuses et parasitaire (tableau 1), des décès par causes externes de morbidité et mortalité (en particulier des accidents) et des troubles mentaux et du comportement (en particulier des troubles liés à l'alcool) (figure 1).

## Des disparités départementales observées dans la région

En 2023, les départements du Cher (969,4 décès pour 100 000 habitants), de l'Indre (915,2) et de l'Eure-et-Loir (859,1) présentaient les taux de mortalité standardisés les plus importants de la région et significativement supérieurs au taux enregistré en France entière (798,4).

Pour le Loir-et-Cher (819,5) et le Loiret (809,1), les taux étaient comparables à celui de la France alors que l'Indre-et-Loire présentait un taux de mortalité (728,8) significativement inférieur (carte 1).

**Carte 1. Taux de mortalité toutes causes standardisé sur l'âge (pour 100 000 habitants), tous âges, par département, France, 2023**



Source : Open DATA du CépiDc - Exploitation : Santé publique France

Dans tous les départements de la région en 2023, les tumeurs et maladies de l'appareil circulatoire étaient les 2 principales causes de décès (figure 2). Les 8 principales causes de décès sur la région étaient les mêmes pour chacun des départements, même si l'ordre différait légèrement.

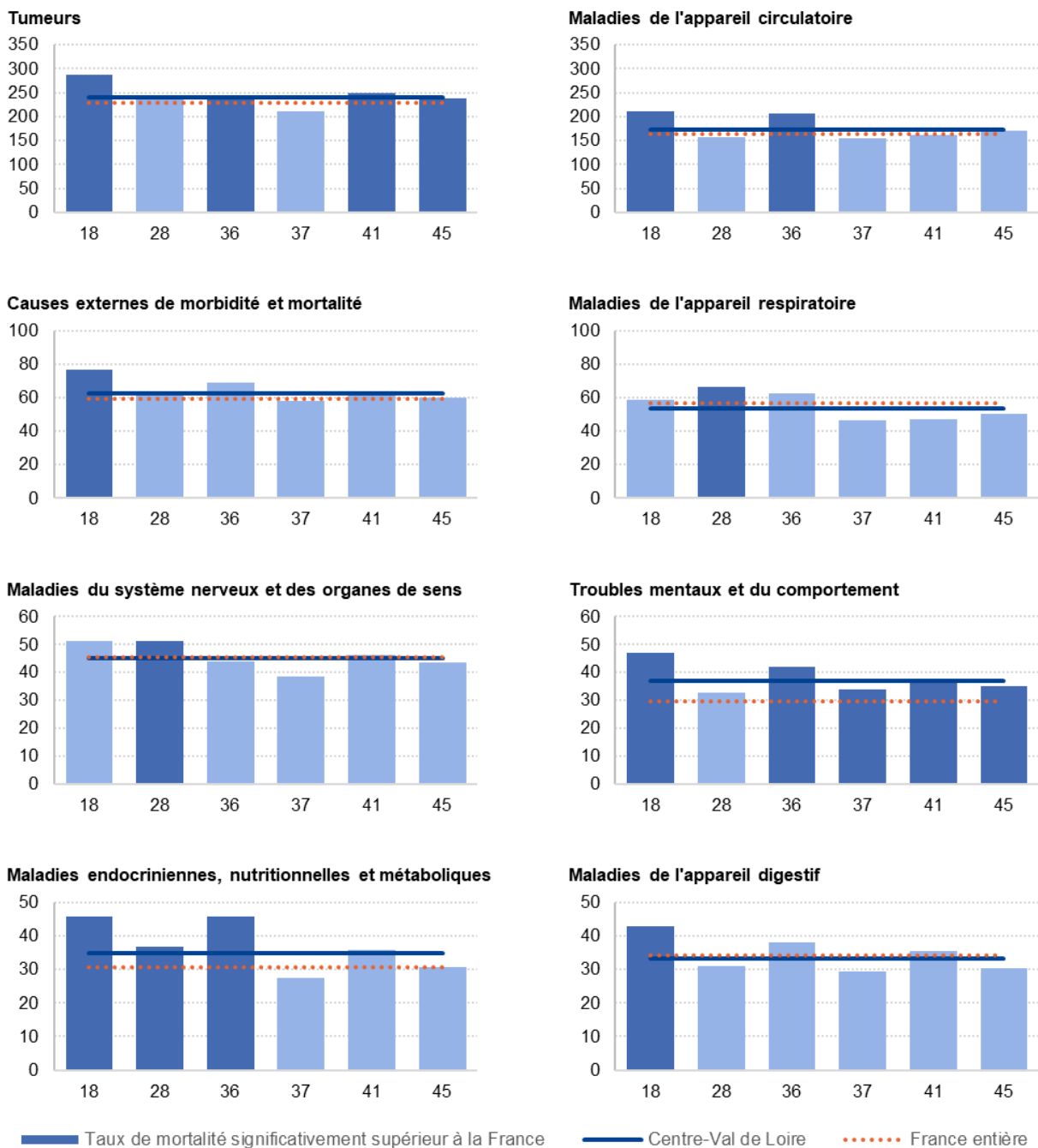
Le Cher présentait le 3<sup>e</sup> taux de mortalité toute causes le plus élevé des 101 départements de France derrière Mayotte et le Pas-de-Calais. Les taux de mortalité standardisé étaient supérieurs à celui observé au niveau national pour 6 des principales causes de décès : tumeurs, maladies de l'appareil circulatoire, causes externes de morbidité et mortalité, troubles mentaux et du comportement, maladies endocriniennes, nutritionnelles et métaboliques et maladies de l'appareil digestif (figure 2).

Dans l'Indre, on retrouve des niveaux supérieurs pour 4 grandes causes : tumeurs, maladies de l'appareil circulatoire, troubles mentaux et du comportement et maladies endocriniennes, nutritionnelles et métaboliques.

En Eure-et-Loir, les taux étaient significativement supérieurs pour 3 grandes causes : maladies de l'appareil respiratoire, maladies du système nerveux et des organes de sens et maladies endocriniennes, nutritionnelles et métaboliques.

Les taux de mortalité standardisés pour les décès en lien avec les troubles mentaux et du comportement étaient significativement supérieurs au taux national dans 5 des 6 départements de la région (hors Eure-et-Loir) et les tumeurs dans 4 départements (hors Eure-et-Loir et Indre-et-Loire).

**Figure 2. Taux de mortalité standardisé sur l'âge (pour 100 000 habitants), tous âges et pour les 8 principales grandes causes de décès (hors symptômes et états morbides mal définis), par département, région Centre-Val de Loire et France entière, 2023**



Source : Open DATA du CépiDc - Exploitation : Santé publique France

NB : Les échelles des graphiques sont différentes

## Caractéristiques démographiques

En 2023, la mortalité masculine était toujours plus importante dans la région, comme au niveau national, avec un taux de mortalité standardisé de 1 078,4 pour 100 000 hommes contre 641,4 décès pour 100 000 femmes (tableau 2).

La mortalité prématurée (avant 65 ans) présentait un taux de 185,6 décès pour 100 000 habitants, bien inférieur à la mortalité chez les 65 ans et plus (3 490,2 décès pour 100 000 habitants).

**Tableau 2. Nombre et taux de mortalité standardisé sur l'âge (pour 100 000 habitants), pour toutes causes et par grande cause, selon le sexe et la classe d'âge, Centre-Val de Loire, 2023**

Causes de mortalité	Hommes		Femmes		Moins de 65 ans		65 ans et plus	
	N	Taux	N	Taux	N	Taux	N	Taux
<b>Toutes causes</b>	<b>14 217</b>	<b>1 078,4</b>	<b>13 875</b>	<b>641,4</b>	<b>3 790</b>	<b>185,6</b>	<b>24 302</b>	<b>3 490,2</b>
Maladies infectieuses et parasitaires	277	20,9	288	12,7	46	2,3	519	72,8
Tumeurs	4 327	321,9	3 214	179,3	1 414	67,8	6 127	951,0
Maladies du sang et des organes hématopoïétiques et certains troubles du système immunitaire	48	3,7	66	2,8	17	0,8	97	13,4
Maladies endocriniennes, nutritionnelles et métaboliques	567	43,0	662	29,2	97	4,7	1 132	159,7
Troubles mentaux et du comportement	529	40,9	787	32,1	174	8,5	1 142	154,4
Maladies du système nerveux et des organes de sens	679	50,8	884	39,7	116	5,8	1 447	206,8
Maladies de l'appareil circulatoire	2 929	223,4	3 215	134,6	478	23,2	5 666	787,4
Maladies de l'appareil respiratoire	946	71,9	956	42,0	133	6,3	1 769	249,6
Maladies de l'appareil digestif	597	45,1	491	24,0	188	9,2	900	132,7
Maladies de la peau et du tissu cellulaire sous-cutané	39	3,0	66	2,9	7	0,3	98	13,6
Maladies du système ostéoarticulaire, des muscles et du tissu conjonctif	84	6,3	111	4,8	13	0,6	182	25,6
Maladies de l'appareil génito-urinaire	310	23,5	298	12,4	22	1,1	586	81,3
Complications de grossesse, accouchement et puerpéralité	0	0,0	5	0,5	5	0,3	0	0,0
Certaines affections dont l'origine se situe dans la période périnatale	27	2,3	23	2,0	50	2,6	0	0,0
Malformations congénitales et anomalies chromosomiques	41	3,3	31	2,3	54	2,7	18	2,9
Symptômes et états morbides mal définis	1 338	103,2	1 695	69,4	370	18,3	2 663	361,6
Causes externes de morbidité et mortalité	1 164	91,4	808	39,2	584	29,9	1 388	198,2
Covid-19	315	23,8	275	11,4	22	1,0	568	79,2

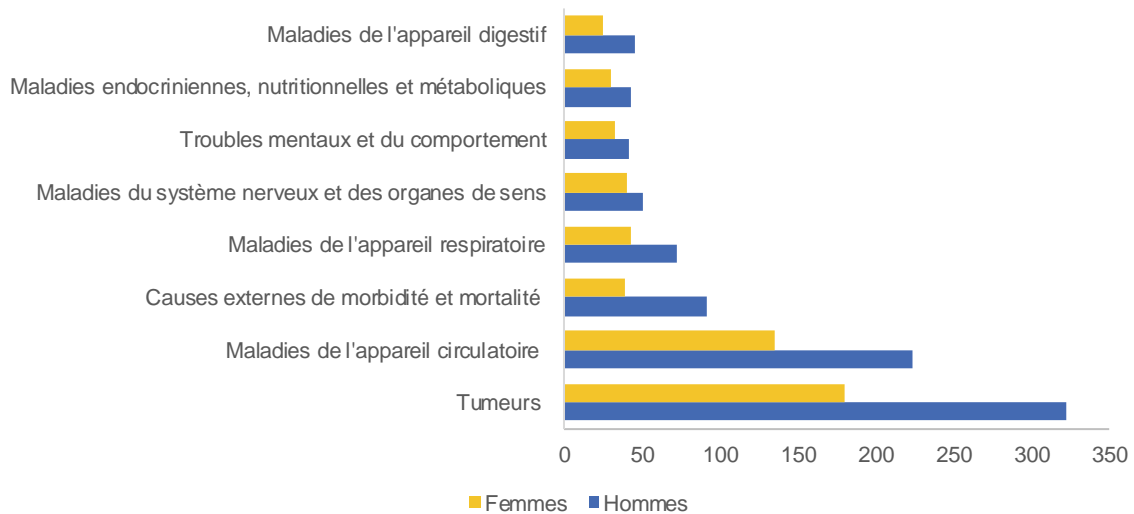
Source : Open DATA du CépiDc - Exploitation : Santé publique France

Pour toutes les causes de décès, hors complications de grossesse, accouchement et puerpéralité, la mortalité masculine était plus importante que la mortalité féminine en 2023 (tableau 2, figure 3).

Les tumeurs et les maladies de l'appareil circulatoire étaient les deux principales causes de décès pour les deux sexes, atteignant un taux de 321,9 décès pour 100 000 habitants pour les tumeurs chez les hommes (tableau 2 et figure 3). Les décès pour causes externes de morbidité et mortalité (3<sup>e</sup> cause de décès tous sexe confondus) sont bien plus marqués pour les hommes (91,4) que pour les femmes (39,2) et chez les femmes, ce taux est même comparable à celui des maladies du système nerveux et des organes de sens (42,0).

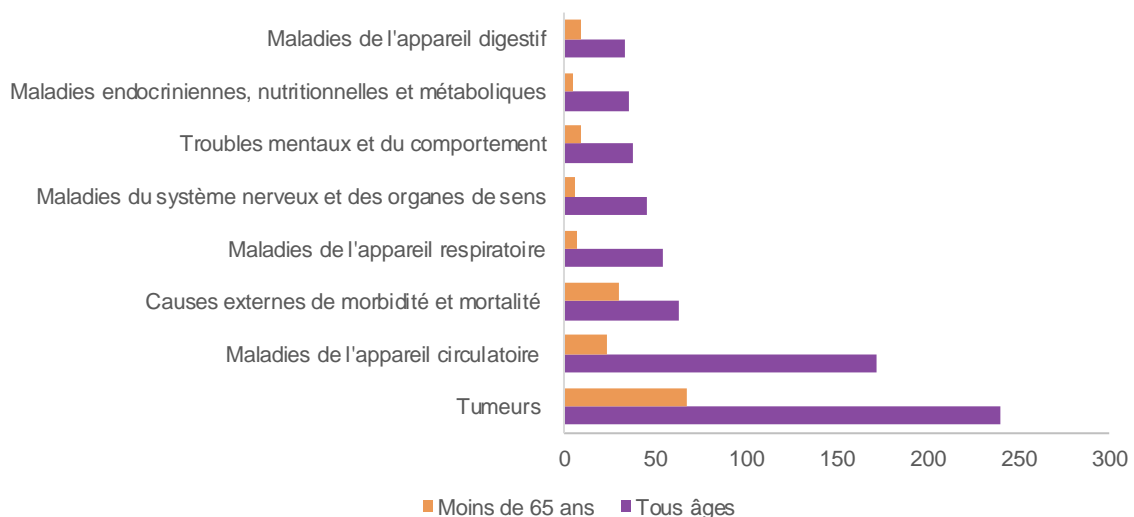
Chez les moins de 65 ans, les tumeurs étaient toujours la cause de mortalité la plus importante (67,8 décès pour 100 000 habitants). Les causes externes de morbidité et mortalité (accidents, suicides...) constituaient la deuxième cause de mortalité (29,9 décès pour 100 000 habitants) devant les maladies de l'appareil circulatoire (23,2 décès pour 100 000 habitants) (figure 4).

**Figure 3. Taux de mortalité standardisé sur l'âge (pour 100 000 habitants) pour les 8 principales causes de décès (hors symptômes et états morbides mal définis), selon le sexe, Centre-Val de Loire, 2023**



Source : Open DATA du CépiDc - Exploitation : Santé publique France

**Figure 4. Taux de mortalité standardisé sur l'âge (pour 100 000 habitants) pour les 8 principales causes de décès (hors symptômes et états morbides mal définis), selon l'âge, Centre-Val de Loire, 2023**



Source : Open DATA du CépiDc - Exploitation : Santé publique France

Le chapitre "**Troubles mentaux et du comportement**" regroupe un large éventail de pathologies psychiatriques et psychologiques. Ils peuvent être la cause immédiate du décès mais le plus souvent aggravent le pronostic vital, surtout chez les personnes âgées ou fragilisées. Ils incluent notamment :

- **Les démences** : décès par complications (infections, dénutrition, chutes) chez des patients atteints de démence avancée (ex : maladie d'Alzheimer, démence vasculaire).
- **Les troubles mentaux organiques symptomatiques** : par exemple les encéphalopathies, troubles mentaux dus à des lésions cérébrales ou les décès liés à la maladie sous-jacente (ex. : tumeur cérébrale, maladie neurodégénérative).

Les **suicides** sont eux classés dans le chapitre des « **Causes externes de morbidité et mortalité** ». Une analyse des décès par suicide sur l'année 2023 a été proposée dans un bulletin de Santé publique France portant sur le bilan des « **Conduites suicidaires en Centre-Val de Loire** ». Ce bulletin est disponible ici :

<https://www.santepubliquefrance.fr/regions/centre-val-de-loire/documents/bulletin-regional/2025/conduites-suicidaires-en-centre-val-de-loire.-bilan-2024>

## Méthodologie

L'analyse porte sur les personnes résidentes en région Centre-Val de Loire et décédées en France (France hexagonale + DOM).

Les données proviennent de la statistique annuelle des causes médicales de décès produite par le CépiDc à partir des volets médicaux des certificats de décès renseignés par les médecins constatant le décès. Les causes médicales de décès ont été codées selon la classification internationale des maladies (CIM-10) de l'Organisation mondiale de la santé. La cause initiale de décès est définie, en appliquant les règles de la CIM-10, comme étant la maladie, le traumatisme ou les circonstances en cas de mort violente à l'origine du processus morbide ayant entraîné le décès. Certaines données (effectifs inférieurs à 5) ont été anonymisées pour respecter le secret statistique (tous âges et moins de 64 ans) tout en conservant une qualité globale et en respectant les tendances épidémiologiques.

Les indicateurs présentés sont les effectifs de décès et les taux de mortalité standardisés selon l'âge (population de référence européenne 2013). Les effectifs et taux de décès partagés peuvent présenter de légères variations par rapport aux données brutes et les modalités de calcul des taux peuvent également légèrement différer des chiffres produits précédemment [1,2]. Le chapitre "Symptômes et états morbides mal définis" a été exclu de l'analyse pour garantir la rigueur épidémiologique et renforcer la pertinence des indicateurs de santé publique. Ce chapitre inclut notamment les causes de décès non précisées, les morts subites du nourrisson et les "autres symptômes mal définis" souvent associés à des codes non spécifiques comme la sénilité (R54), les malaises (R53), ou les arrêts respiratoires (R09.2), majoritairement chez les 85 ans et plus.

Les données sur les causes de décès sont disponibles sur [le site internet du CépiDc](#) (grandes tendances et open data) et sur [l'espace open data de la DREES](#).

## Bibliographie

[1] Fouillet A, Aubineau Y, Godet F, Costemalle V, Coudin E. [Grandes causes de mortalité en France en 2023 et tendances récentes](#). Bull Epidemiol Hebd. 2025;(13):218-43.

[2] Godet F, Costemalle V, Aubineau Y, Fouillet A, Coudin E. [Causes de décès en France en 2023 : des disparités territoriales](#). Etudes et Résultats. 2025;(1342):1-8.

[3] Vincent, N. [Bulletin Certification électronique des décès. Édition Centre-Val de Loire](#). Juin 2025. Saint-Maurice : 12 p, 2025.

## Remerciements

Santé publique France tient à remercier l'ensemble de ses partenaires contribuant à la surveillance de la mortalité : l'Institut national de la statistique et des études économiques (Insee), le CépiDc de l'Institut national de la santé et de la recherche médicale (Inserm) et la direction de la recherche, des études, de l'évaluation et des statistiques (Drees).

## Équipe de rédaction

Nicolas Vincent, Emilie Randuineau (Santé publique France Centre-Val de Loire)

Génération des indicateurs et conception de la maquette (dans l'ordre alphabétique) : Laetitia Ali Oicheih, Delphine Casamatta, Noémie Fortin, Anne Fouillet, Laure Meurice, Emilie Randuineau, Nicolas Vincent

**Pour nous citer** : Bulletin. Les grandes causes de mortalité en 2023. Édition Centre-Val de Loire. avril 26. Saint-Maurice : Santé publique France, 9 pages, 2026.

**Directrice de publication** : Caroline Semaille

**Date de publication** : 27 avril 2026

**Contact** : [cire-cvl@santepubliquefrance.fr](mailto:cire-cvl@santepubliquefrance.fr)