

Surveillance sanitaire en Île-de-France Point épidémiologique hebdomadaire du mercredi 11 décembre 2013

Données du 2 au 8 décembre 2013 (semaine 49)

| Synthèse |

En semaine 49, on note une augmentation des recours aux urgences hospitalières et de ville pour gastroentérite chez les enfants âgés de moins de 15 ans.

| Pathologies |

Bronchiolite (cf. graphiques page 2)

Données hospitalières : nombre de passages pour **diagnostic** de bronchiolite (code Cim10 J21) dans des services d'urgence hospitaliers (source : réseau Oscour® via SurSaUD®). Données de médecine de ville : nombre cumulé d'appels pour kinésithérapeute reçus **du vendredi au dimanche** dans le **Réseau bronchiolite ARB Île-de-France** - enfants de moins de 2 ans (source : réseau ARB, <http://www.reseau-bronchio.org/>).

En semaine 49, le nombre de passages aux urgences d'enfants âgés de moins de 2 ans pour bronchiolite a légèrement augmenté par rapport à la semaine précédente (+ 5 % dans 54 services). Ce diagnostic représente encore 25 % des passages aux urgences pour cette classe d'âge.

Le nombre de demandes auprès des kinésithérapeutes du **Réseau bronchiolite ARB Île-de-France** (<http://www.reseau-bronchio.org/>) pour des enfants âgés de moins de 2 ans a quant à lui légèrement diminué au cours du week-end (- 8 % par rapport au week-end précédent).

Ces indicateurs (nombres de passages aux urgences et recours à ARB) restent comparables à ceux observés les années antérieures à cette période de l'année (cf. figures 1 et 2).

Gastroentérite (cf. graphiques page 2)

Données hospitalières : nombre de passages pour **diagnostic** de gastroentérite (codes Cim10 A08 et A09) dans des services d'urgence hospitaliers (source : réseau Oscour® via SurSaUD®). Données de médecine de ville : nombre d'appels à SOS Médecins pour un **motif** évoquant une gastroentérite (diarrhée et/ou vomissements) (source : réseau épidémiologique SOS Médecins France via SurSaUD®).

En semaine 49, les recours aux urgences hospitalières et de ville pour gastroentérite d'adultes âgés de 15 ans et plus sont restés relativement stables par rapport à la semaine précédente (cf. figure 3), tandis qu'ils ont progressé chez les enfants âgés de moins de 15 ans (+ 29 % de passages dans les services d'urgence et + 11 % d'appels à SOS Médecins, cf. figure 4).

Selon le réseau Sentinelles, le taux d'incidence régional de la diarrhée aiguë était de 130 cas pour 100 000 habitants en semaine 49 (intervalle de confiance à 95 % : [68-192]), en dessous du seuil épidémique national (265 cas pour 100 000 habitants). En France métropolitaine, le taux d'incidence a été estimé à 220 cas pour 100 000 habitants, également en dessous du seuil épidémique (<http://www.sentiweb.fr>).

Grippe

Les recours aux urgences hospitalières pour grippe (codes Cim10 J09, J10 et J11) sont encore peu nombreux.

En revanche, un cas grave de grippe hospitalisé en réanimation a été signalé en Île-de-France par l'un des établissements vigie : il s'agit d'un garçon de 13 ans non vacciné contre la grippe, avec pathologie pulmonaire sous-jacente, admis en réanimation le 02/12 avec tableau d'asthme aigu grave ayant nécessité une oxygénothérapie. La recherche du virus grippal était positive pour le virus A (sous-typage en cours).

Au niveau national cette semaine : « cas sporadiques de grippe ».

(<http://www.invs.sante.fr/Dossiers-thematiques/Maladies-infectieuses/Maladies-a-prevention-vaccinale/Grippe/Grippe-generalites/Donnees-de-surveillance>)

Autres pathologies

En semaine 49, on observe une poursuite de l'augmentation des passages aux urgences d'enfants de moins de 6 ans pour pneumopathie, comme habituellement à cette période de l'année.

Par ailleurs :

- le nombre d'appels à SOS Médecins pour un motif évoquant une varicelle chez les enfants de moins de 6 ans a modérément progressé par rapport à la semaine précédente (n=37),
- le réseau Sentinelles a noté en semaine 49 un foyer d'activité modérée de la varicelle en Île-de-France : le taux d'incidence régional (21 cas pour 100 000 habitants) se situe au-dessus du taux d'incidence national (13 cas pour 100 000 habitants).

Bronchiolite

Figure 1

Comparaison aux 8 années antérieures du nombre hebdomadaire de passages dans au plus 29 services d'urgence d'Île-de-France pour bronchiolite - **enfants de moins de 2 ans**

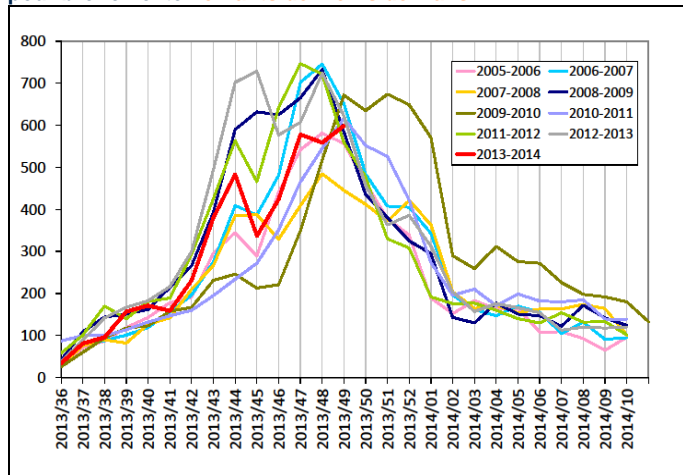
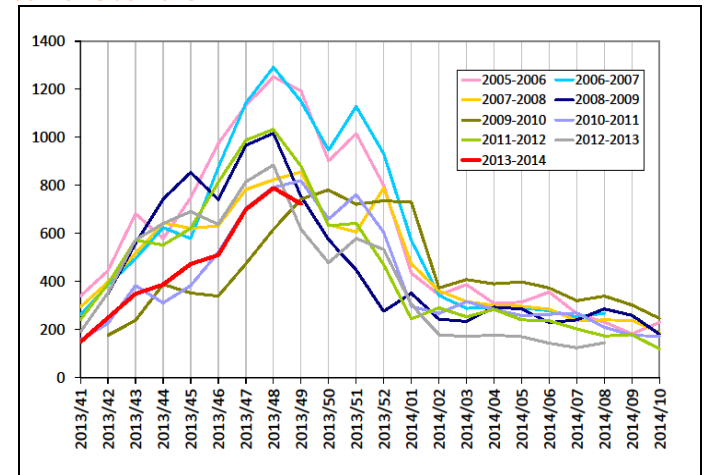


Figure 2

Comparaison aux 8 années antérieures du nombre hebdomadaire de demandes de kinésithérapeute au réseau ARB - **enfants de moins de 2 ans**



Gastroentérite

Figure 3

Evolution du nombre de passages dans des services d'urgence d'Île-de-France et du nombre d'appels à des associations SOS Médecins pour gastroentérite au cours de la dernière année (nombre hebdomadaire) - **adultes (15 ans et plus)**

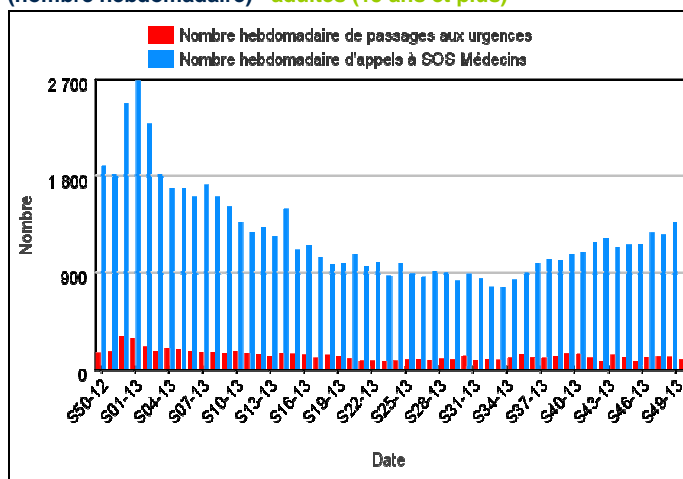
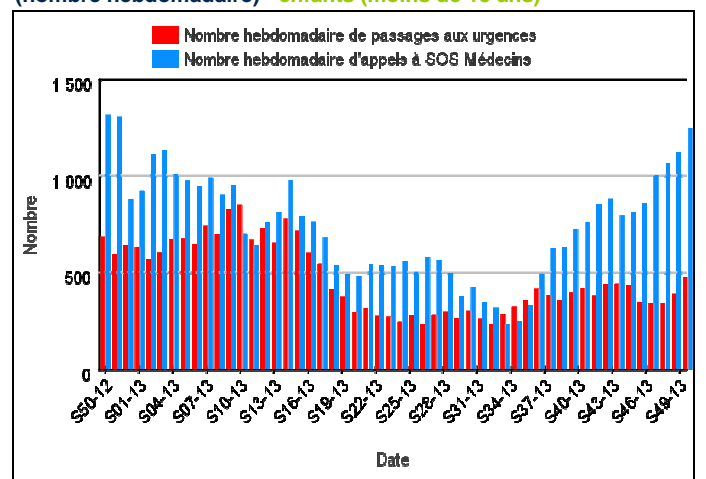


Figure 4

Evolution du nombre de passages dans des services d'urgence d'Île-de-France et du nombre d'appels à des associations SOS Médecins pour gastroentérite au cours de la dernière année (nombre hebdomadaire) - **enfants (moins de 15 ans)**



Intoxications au monoxyde de carbone (CO)

Au cours des semaines 48 et 49, 8 épisodes d'intoxication au monoxyde de carbone (suspectée ou avérée) ont été signalés en Île-de-France exposant ainsi 27 personnes (données InVS). Depuis le 1^{er} septembre 2013, 56 affaires ont été signalées en Île-de-France exposant ainsi 185 personnes.

Le bulletin de l'InVS au 10 décembre 2013 relatif à la situation des intoxications au CO au niveau national est accessible à l'adresse <http://www.invs.sante.fr/Dossiers-thematiques/Environnement-et-sante/Intoxications-au-monoxyde-de-carbone/Bulletin-de-surveillance-des-intoxications-au-CO>.

| Indicateurs d'activité |

Urgences hospitalières : nombre de passages dans au plus 63 services d'urgence et nombre de passages suivis d'une hospitalisation ou d'un transfert - moins de 2 ans, de 2 à moins de 15 ans, de 15 à moins de 75 ans, 75 ans et plus (source : réseau Oscour® via SurSaUD®).

SOS Médecins : nombre d'appels suivis d'une visite médicale à domicile - moins de 2 ans, de 2 à moins de 15 ans, de 15 à moins de 75 ans, 75 ans et plus (source : réseau épidémiologique SOS Médecins France via SurSaUD®).

Samu : nombre d'affaires traitées, c'est-à-dire toute sollicitation du Samu ayant donné lieu à une prise en charge quelle que soit la réponse et quel que soit le nombre de personnes concernées par l'affaire (source : Cerveau).

Sapeurs pompiers : nombre d'interventions pour secours à personne quel qu'en soit le motif (source : COZ).

| Évolution* en semaine 49 | |
|--|---|
| Passages aux urgences hospitalières Enfants de moins de 2 ans | ↗ |
| Hospitalisations et transferts Enfants de moins de 2 ans | ↗ |
| Passages aux urgences hospitalières Enfants de 2 à moins de 15 ans | ↗ |
| Hospitalisations et transferts Enfants de 2 à moins de 15 ans | → |
| Passages aux urgences hospitalières Adultes de 15 à moins de 75 ans | → |
| Hospitalisations et transferts Adultes de 15 à moins de 75 ans | → |
| Passages aux urgences hospitalières Adultes âgés de 75 ans et plus | → |
| Hospitalisations et transferts Adultes âgés de 75 ans et plus | ↗ |
| Appels à SOS Médecins Enfants de moins de 2 ans | → |
| Appels à SOS Médecins Enfants de 2 à moins de 15 ans | ↗ |
| Appels à SOS Médecins Adultes de 15 à moins de 75 ans | ↗ |
| Appels à SOS Médecins Adultes âgés de 75 ans et plus | ↘ |
| Samu | → |
| Sapeurs pompiers | → |

| Légende | |
|---------|------------------------------|
| ↘↘ | Baisse marquée de l'activité |
| ↘ | Tendance à la baisse |
| → | Stabilité |
| ↗ | Tendance à la hausse |
| ↗↗ | Hausse marquée de l'activité |
| ND | Données non disponibles |

*La **tendance** est déterminée par le pourcentage de variation par rapport à la moyenne des quatre semaines précédentes.

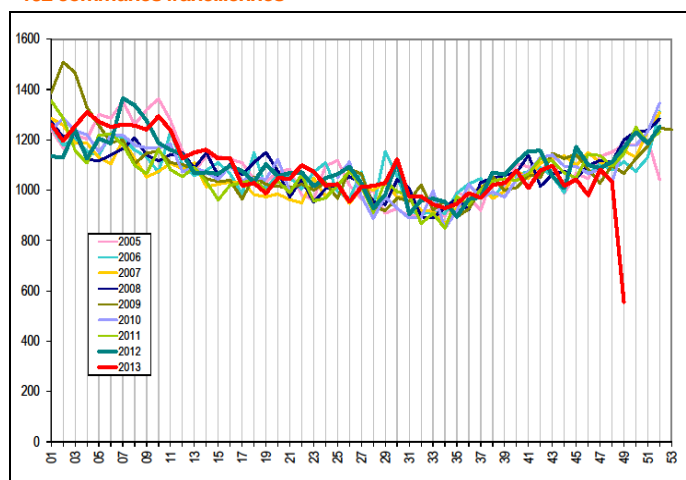
En semaine 49, on n'observe pas d'augmentation marquée de l'activité par rapport aux 4 semaines précédentes, et les indicateurs se situent tous à un niveau similaire voire inférieur à ceux enregistrés les 2 années antérieures à cette période de l'année.

| Mortalité globale |

Nombre de décès domiciliés ou non par jour du décès, enregistrés par les services d'état civil (sans les transcriptions et les enfants morts nés) pour 192 communes de la région (source : Insee). *Les données de la dernière semaine sont incomplètes et ne sont donc pas interprétables.*

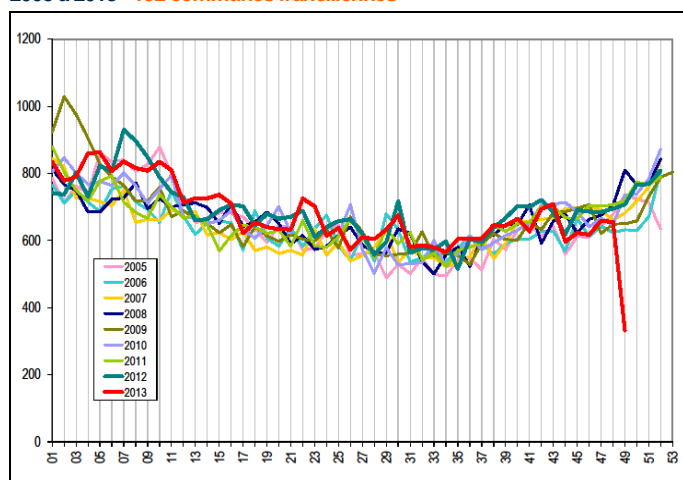
| Figure 5 |

Nombre hebdomadaire de décès (tous âges) de 2005 à 2013
- 192 communes franciliennes



| Figure 6 |

Nombre hebdomadaire de décès de personnes âgées de 75 ans et plus de 2005 à 2013 - 192 communes franciliennes



On n'observe pas d'augmentation marquée du nombre de décès dans la région ces dernières semaines (cf. figures 5 et 6).

| Signalements et autres systèmes de surveillance |

Les informations contenues dans cette rubrique ne se veulent pas exhaustives.

Au niveau départemental ou régional

A l'occasion du dépassement du seuil atmosphérique aux particules en Île-de-France les 10 et 11 décembre, l'ARS rappelle la conduite à tenir en cas de pic de pollution (<http://www.ars.iledefrance.sante.fr/Pollution-aux-particules-en-Il.165596.0.html>).

Au niveau national

Le dossier « Surveillance, définitions de cas et conduite à tenir pour la grippe aviaire à virus A(H5N1) et A(H7N9) » a été mis à jour sur le site de l'InVS le 18 juillet : <http://www.invs.sante.fr/Dossiers-thematiques/Maladies-infectieuses/Maladies-a-prevention-vaccinale/Grippe/Grippe-aviaire/Surveillance-definITIONS-de-cas-et-conduite-a-tenir-pour-la-grippe-aviaire-a-virus-A-H5N1-et-A-H7N9>.

Au niveau international

Au sommaire du Bulletin hebdomadaire international cette semaine : grippe A(H5N1) / A(H7N9) / MERS-CoV (Monde) (<http://www.invs.sante.fr/Publications-et-outils/Bulletin-hebdomadaire-international>).

Directeur de la publication
Dr Françoise Weber,
directrice générale de l'InVS

Rédacteurs

Elsa Baffert
Lydéric Aubert,
Clément Bassi,
Nicolas Carré,
Céline Legout,
Emeline Leporc,
Ibrahim Mouchetrou-Njoya,
Annie-Claude Paty,
Morgane Trouillet,
Stéphanie Vandentorren

Diffusion

Cire Île-de-France
Champagne-Ardenne
ARS Île-de-France
"Le Millénaire 2"
35 rue de la Gare
75168 PARIS CEDEX 19
Tél. : 01.44.02.08.16
Fax. : 01.44.02.06.76
Mél. : ars-idf-cire@ars.sante.fr

Les précédents Points épidémi
Hebdo sont consultables sur le site
Internet de l'InVS :
[http://www.invs.sante.fr/Regions-et-territoires/Actualites/\(node_id\)/1602/\(aa_localisation\)/Île-de-France](http://www.invs.sante.fr/Regions-et-territoires/Actualites/(node_id)/1602/(aa_localisation)/Île-de-France).

La plaquette SurSaUD® présentant
le système national de Surveillance
sanitaire des urgences et
des décès est disponible sur le site
Internet de l'InVS :
<http://www.invs.sante.fr/Publication-s-et-outils/Rapports-et-syntheses/Autres-thematiques/2012/Le-systeme-francais-de-Surveillance-sanitaire-des-urgences-et-des-deces-SurSaUD-R>.

| Partenaires régionaux de la surveillance |

La Cire Île-de-France Champagne-Ardenne remercie :

- l'Agence régionale de santé (ARS) d'Île-de-France et ses délégations territoriales
- les associations SOS Médecins adhérant au réseau épidémiologique SOS Médecins France
- les chambres funéraires des Batignolles et de Ménilmontant
- le Centre de veille et d'action sur les urgences (Cerveau)
- le Centre opérationnel de la Zone de défense de Paris (COZ)
- les centres hospitaliers adhérant au réseau Oscour®
- le réseau bronchiolite ARB Île-de-France
- les Samu
- les Services départementaux d'incendie et de secours et la Brigade des sapeurs pompiers de Paris
- les services d'états civils des communes informatisées, et en particulier le service de l'état civil de la ville de Paris