



Surveillance sanitaire en Île-de-France

Point épidémiologique hebdomadaire du mercredi 12 juin 2013

Données du 3 au 9 juin 2013 (semaine 23)

| Synthèse |

En fin de semaine 23, on observe une augmentation nette des recours en urgence pour asthme, allergies, et piqûres d'insecte.

Infections liées au nouveau coronavirus (NCoV) et au virus grippal A(H7N9) : des liens vers les recommandations nationales sont accessibles en dernière page.

| Pathologies |

Gastroentérite *(cf. graphiques page suivante)*

Données hospitalières : nombre de passages pour **diagnostic** de gastroentérite (codes Cim10 A08 et A09) dans des services d'urgence hospitaliers (source : réseau Oscour® via SurSaUD®). Données de médecine de ville : nombre d'appels à SOS Médecins pour un **motif** évoquant une gastroentérite (diarrhée et/ou vomissements) (source : réseau épidémiologique SOS Médecins France via SurSaUD®).

En semaine 23, le nombre d'appels à SOS Médecins pour un motif évoquant une gastroentérite concernant des adultes de 15 ans et plus a légèrement diminué par rapport à la semaine 22 (- 12 %, *cf.* figure 1). Les autres indicateurs de suivi de la gastroentérite sont restés stables (*cf.* figures 1 et 2).

Tous ces indicateurs se situent à des niveaux similaires à ceux observés les deux années précédentes à la même période.

Selon le réseau Sentinelles, le taux d'incidence régional de la diarrhée aiguë était de 50 cas pour 100 000 habitants en semaine 23 [intervalle de confiance à 95 % : 13 ; 87], en dessous du seuil épidémique national (167 cas pour 100 000 habitants). En France métropolitaine, le taux d'incidence a été estimé à 98 cas pour 100 000 habitants, également en-dessous du seuil épidémique (<http://www.sentiweb.fr>).

Autres pathologies

En fin de semaine 23, on observe une augmentation nette des recours en urgence pour :

- asthme (passages aux urgences concernant surtout des adultes de 15 à moins de 45 ans) dans un contexte d'orages survenus dans la région,
- allergies (passages aux urgences, motifs d'appels à SOS Médecin et diagnostics SOS Médecins concernant des adultes de 15 ans et plus),
- et piqûres d'insecte (passages aux urgences et appels à SOS Médecins tous âges).

En début de semaine 24, le nombre de passages aux urgences d'adultes de 15 à moins de 45 ans pour asthme diminue lentement, tandis que les recours pour allergies et piqûres diminuent plus franchement.

Figure 1

Evolution du nombre de passages dans des services d'urgence d'Île-de-France et du nombre d'appels à des associations SOS Médecins pour gastroentérite au cours de la dernière année (nombre hebdomadaire) - adultes (15 ans et plus)

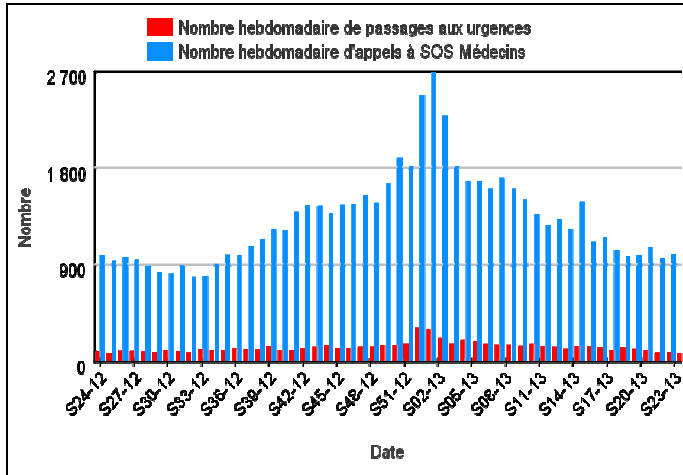
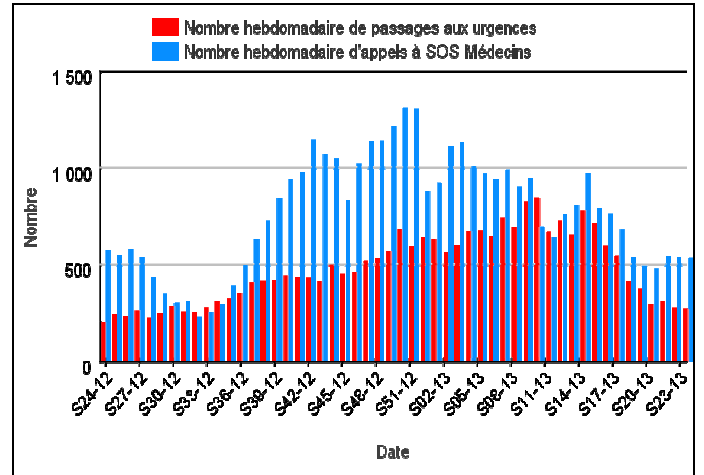


Figure 2

Evolution du nombre de passages dans des services d'urgence d'Île-de-France et du nombre d'appels à des associations SOS Médecins pour gastroentérite au cours de la dernière année (nombre hebdomadaire) - enfants (moins de 15 ans)



Urgences hospitalières : nombre de passages dans au plus 63 services d'urgence et nombre de passages suivis d'une hospitalisation ou d'un transfert - **moins de 2 ans, de 2 à moins de 15 ans**, de 15 à moins de 75 ans, 75 ans et plus (source : réseau Oscour® via SurSaUD®).

SOS Médecins : nombre d'appels suivis d'une visite médicale à domicile - **moins de 2 ans, de 2 à moins de 15 ans**, de 15 à moins de 75 ans, 75 ans et plus (source : réseau épidémiologique SOS Médecins France via SurSaUD®).

Samu : nombre d'affaires traitées, c'est-à-dire toute sollicitation du Samu ayant donné lieu à une prise en charge quelle que soit la réponse et quel que soit le nombre de personnes concernées par l'affaire (source : Cerveau).

Sapeurs pompiers : nombre d'interventions pour secours à personne quel qu'en soit le motif (source : COZ).

Évolution* en semaine 23	
Passages aux urgences hospitalières <i>Enfants de moins de 2 ans</i>	→
Hospitalisations et transferts <i>Enfants de moins de 2 ans</i>	↗
Passages aux urgences hospitalières <i>Enfants de 2 à moins de 15 ans</i>	↗↗
Hospitalisations et transferts <i>Enfants de 2 à moins de 15 ans</i>	↗↗
Passages aux urgences hospitalières <i>Adultes de 15 à moins de 75 ans</i>	↗
Hospitalisations et transferts <i>Adultes de 15 à moins de 75 ans</i>	↗
Passages aux urgences hospitalières <i>Adultes âgés de 75 ans et plus</i>	→
Hospitalisations et transferts <i>Adultes âgés de 75 ans et plus</i>	↗
Appels à SOS Médecins <i>Enfants de moins de 2 ans</i>	→
Appels à SOS Médecins <i>Enfants de 2 à moins de 15 ans</i>	↗↗
Appels à SOS Médecins <i>Adultes de 15 à moins de 75 ans</i>	↘
Appels à SOS Médecins <i>Adultes âgés de 75 ans et plus</i>	↘
Samu	↗
Sapeurs pompiers	↗

Légende	
↘↘	Baisse marquée de l'activité
↘	Tendance à la baisse
→	Stabilité
↗	Tendance à la hausse
↗↗	Hausse marquée de l'activité
ND	Données non disponibles

*La **tendance** est déterminée par le pourcentage de variation par rapport à la moyenne des **quatre** semaines précédentes.

En semaine 23, l'augmentation (par rapport aux 4 semaines précédentes) des indicateurs d'activité concernant les enfants de 2 à moins de 15 ans se poursuit : les niveaux atteints restent cependant similaires à ceux observés les 2 années antérieures à la même période.

Mortalité toutes causes

Nombre de décès domiciliés ou non par jour du décès, enregistrés par les services d'état civil (sans les transcriptions et les enfants morts nés) pour 192 communes de la région (source : Insee). *Les données de la dernière semaine sont incomplètes et ne sont donc pas interprétables.*

Figure 3

Nombre hebdomadaire de décès (tous âges) de 2005 à 2013 - 192 communes franciliennes

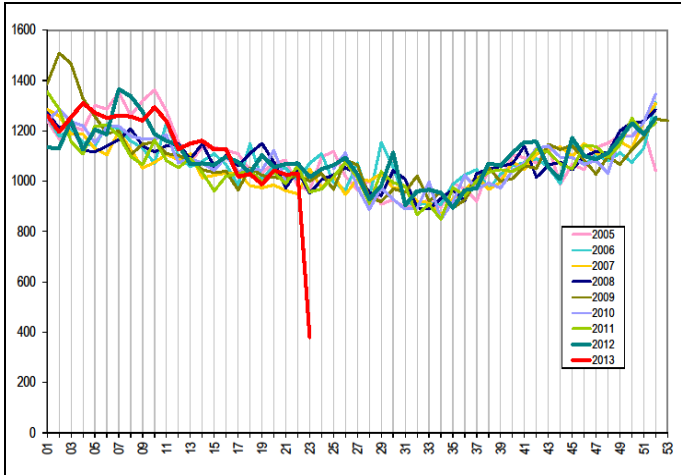
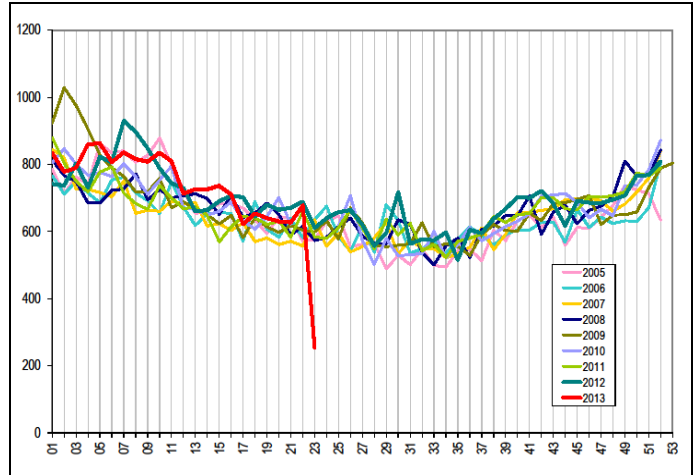


Figure 4

Nombre hebdomadaire de décès de personnes âgées de 75 ans et plus de 2005 à 2013 - 192 communes franciliennes



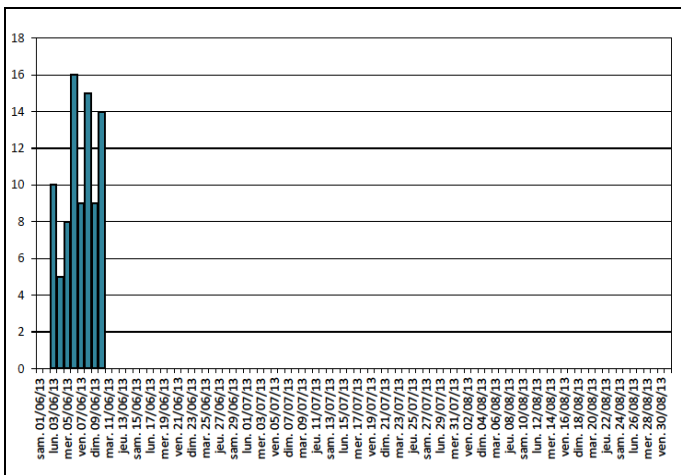
Chambres funéraires de Paris

Surveillance effectuée du 1^{er} juin au 31 août, dans le cadre du Système d'alerte canicule et santé (<http://www.invs.sante.fr/Dossiers-thematiques/Environnement-et-sante/Climat-et-sante/Chaleur-et-sante/Actualites>)

Nombre de corps déposés dans les chambres funéraires des Batignolles et de Ménilmontant (source : Groupement funéraire francilien (G2F)).

Figure 5

Nombre quotidien de corps déposés dans deux chambres funéraires



A ce jour, on ne note pas d'augmentation particulière du nombre de décès dans la région ces dernières semaines (cf. figures 3 et 4).

D'autre part, les chambres funéraires des Batignolles et de Ménilmontant n'ont pas signalé en semaine 23 d'afflux particulier (cf. figure 5).

Les informations contenues dans cette rubrique ne se veulent pas exhaustives.

Au niveau national

Surveillance des infections liées au **nouveau coronavirus (MERS-CoV)** :

- un point épidémiologique au 11 juin est disponible à l'adresse : <http://www.invs.sante.fr/Dossiers-thematiques/Maladies-infectieuses/Infections-respiratoires/Infection-a-coronavirus/Infection-a-nouveau-coronavirus-MERS-CoV/Surveillance-des-infections-liees-au-nouveau-coronavirus-MERS-CoV.-Point-au-11-juin-2013> ;
- le ministère chargé de la Santé présente le dispositif national d'investigation épidémiologique sur le nouveau coronavirus au 12 mai, à l'adresse : <http://www.social-sante.gouv.fr/actualite-presse,42/communiqués,2322/nouveau-coronavirus-presentation,15823.html>.

Pour rappel, le BEH n°22-23/2013 présentant les **recommandations sanitaires pour les voyageurs** est accessible à l'adresse :

<http://www.invs.sante.fr/Publications-et-outils/BEH-Bulletin-epidemiologique-hebdomadaire/Derniers-numeros-et-archives/Archives/2013/BEH-n-22-23-2013>.

« *Surveillance, définitions de cas et conduite à tenir pour la **grippe aviaire** à virus A(H5N1) et A(H7N9)* » : le dossier a été mis à jour sur le site de l'InVS le 13 mai :

<http://www.invs.sante.fr/Dossiers-thematiques/Maladies-infectieuses/Maladies-a-prevention-vaccinale/Grippe/Grippe-aviaire/Surveillance-definitions-de-cas-et-conduite-a-tenir-pour-la-grippe-aviaire-a-virus-A-H5N1-et-A-H7N9>.

Au niveau international

Le **Bulletin hebdomadaire international** est disponible à l'adresse :

<http://www.invs.sante.fr/Publications-et-outils/Bulletin-hebdomadaire-international>.

La *Cire Île-de-France Champagne-Ardenne* remercie :

- l'Agence régionale de santé (ARS) d'Île-de-France et ses délégations territoriales
- les associations SOS Médecins adhérant au réseau épidémiologique SOS Médecins France
- les chambres funéraires des Batignolles et de Ménilmontant
- le Centre de veille et d'action sur les urgences (Cerveau)
- le Centre opérationnel de la Zone de défense de Paris (COZ)
- les centres hospitaliers adhérant au réseau Oscour®
- le réseau bronchiolite ARB Île-de-France
- les Samu
- les Services départementaux d'incendie et de secours et la Brigade des sapeurs pompiers de Paris
- les services d'états civils des communes informatisées
- la ville de Paris : le Centre d'action sociale de la ville de Paris (CasVP) et le service de l'état civil.

Les précédents Points épidémio hebdo sont consultables sur le site Internet de l'InVS :

http://www.invs.sante.fr/Publications-et-outils/Points-epidemiologiques/%28node_id%29/109/%28aa_localisation%29/%C3%8Ele-de-France.

La plaquette présentant le système national de Surveillance sanitaire des urgences et des décès (SurSaUD®) est disponible sur le site Internet de l'InVS :

<http://www.invs.sante.fr/Publications-et-outils/Rapports-et-syntheses/Autres-thematiques/2012/Le-systeme-francais-de-Surveillance-sanitaire-des-urgences-et-des-deces-SurSaUD-R>.

Directeur de la publication
Dr Françoise Weber,
directrice générale de l'InVS

Rédacteurs

Elsa Baffert
Clément Bassi,
Nicolas Carré,
Céline Legout,
Emeline Leporc,
Annie-Claude Paty,
Myriam Taouqi

Diffusion

Cire Île-de-France
Champagne-Ardenne
ARS Île-de-France
"Le Millénaire"
35 rue de la Gare
75168 PARIS CEDEX 19
Tél. : 01.44.02.08.16
Fax. : 01.44.02.06.76
Mél. : ars-idf-cire@ars.sante.fr