



Surveillance sanitaire en Île-de-France Point épidémiologique hebdomadaire du mardi 13 août 2013

Données du 5 au 11 août 2013 (semaine 32)

| Synthèse |

En semaine 32, on n'observe pas d'événement sanitaire particulier pour cette période de l'année.

[Infections liées au nouveau coronavirus \(NCoV\) et au virus grippal A\(H7N9\) : des liens vers les recommandations nationales sont accessibles en dernière page.](#)

| Pathologies |

Pathologies liées à la chaleur (cf. graphiques page 2)

Surveillance effectuée du 1^{er} juin au 31 août, dans le cadre du Système d'alerte canicule et santé (<http://www.invs.sante.fr/Dossiers-thematiques/Environnement-et-sante/Climat-et-sante/Chaleur-et-sante/Actualites>)

Données hospitalières (source : SurSaUD®) : nombre quotidien de passages dans des services d'urgence hospitaliers pour un **diagnostic** de malaise (codes Cim10 R42, R53 et R55), d'hyperthermie et autres effets directs de la chaleur (codes Cim10 rT67 et X30), de déshydratation (code Cim10 E86) et d'hyponatrémie (code Cim10 E871).

Données de médecine de ville (source : SurSaUD®) : nombre quotidien d'appels à SOS Médecins pour un **motif** évoquant un malaise (motifs "malaise", "perte de connaissance") ou des effets directs de la chaleur (motifs "coup de chaleur", "insolation", "déshydratation") et nombre quotidien de visites SOS Médecins pour lesquelles un **diagnostic** de malaise a été établi (diagnostic de "malaise vagal" ou "syncope").

En semaine 32, la température maximale dans la région a atteint 31°C le lundi 5 août mais n'a pas dépassé les 26°C les autres jours.

On n'observe pas d'augmentation des pathologies liées à la chaleur en semaine 32 (cf. figures 1 à 4).

Gastroentérite (cf. graphiques page 2)

Données hospitalières : nombre de passages pour **diagnostic** de gastroentérite (codes Cim10 A08 et A09) dans des services d'urgence hospitaliers (source : réseau Oscour® via SurSaUD®). Données de médecine de ville : nombre d'appels à SOS Médecins pour un **motif** évoquant une gastroentérite (diarrhée et/ou vomissements) (source : réseau épidémiologique SOS Médecins France via SurSaUD®).

En semaine 32, on observe une tendance à la diminution par rapport à la semaine 31 du nombre de passages aux urgences d'enfants de moins de 15 ans pour gastroentérite et du nombre d'appels à SOS Médecins pour un motif de gastroentérite tous âges confondus (cf. figures 5 et 6).

Selon le réseau Sentinelles, le taux d'incidence régional de la diarrhée aiguë était de 46 cas pour 100 000 habitants en semaine 32 (intervalle de confiance à 95 % : [0 ; 93]), en dessous du seuil épidémique national (181 cas pour 100 000 habitants). En France métropolitaine, le taux d'incidence a été estimé à 111 cas pour 100 000 habitants, également en dessous du seuil épidémique (<http://www.sentiweb.fr>).

Pathologies liées à la chaleur

Figure 1

Evolution des nombres de recours en urgence pour malaise (diagnostics de passages dans des services d'urgence d'Île-de-France, motifs et diagnostics SOS Médecins) depuis le 1^{er} juin 2013

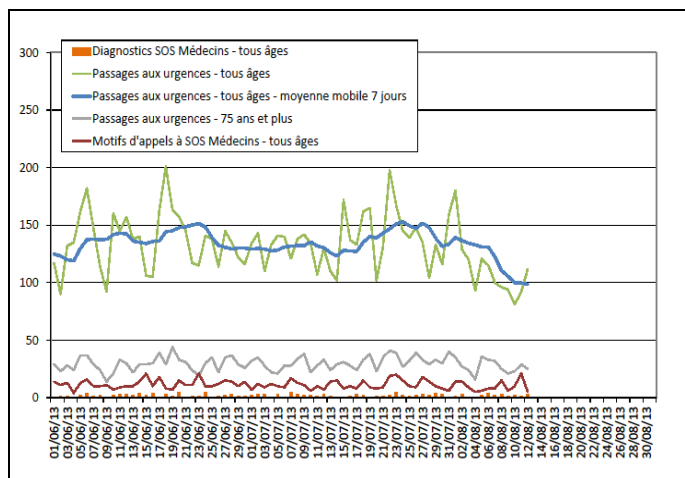


Figure 3

Evolution du nombre de passages dans des services d'urgence d'Île-de-France pour déshydratation depuis le 1^{er} juin 2013 - tous âges

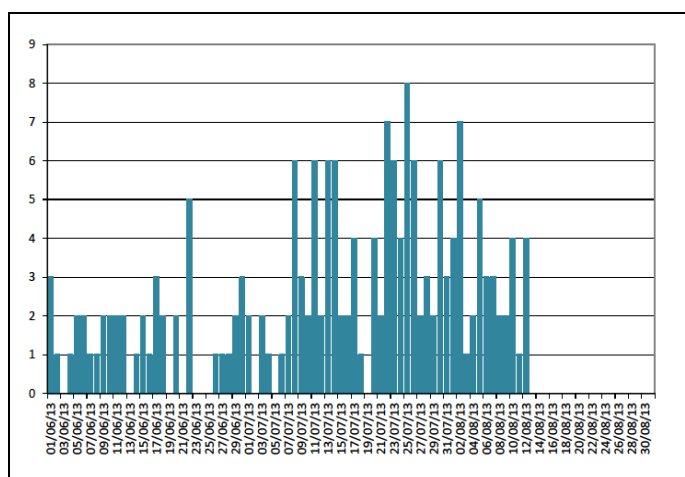


Figure 2

Evolution du nombre de passages dans des services d'urgence d'Île-de-France pour hyperthermie et autres effets directs de la chaleur et du nombre d'appels à SOS Médecins pour un motif évoquant des effets directs de la chaleur depuis le 1^{er} juin 2013 - tous âges

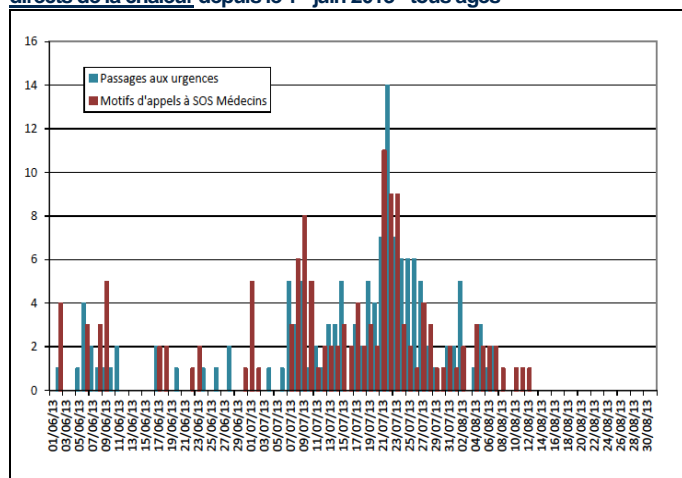
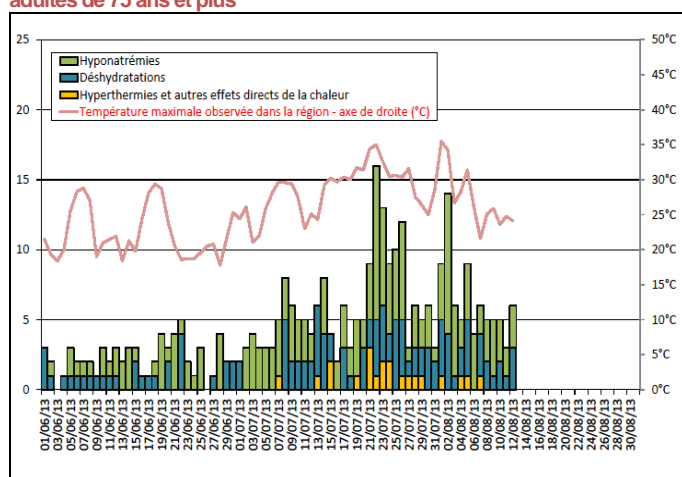


Figure 4

Evolution du nombre de passages dans des services d'urgence d'Île-de-France pour hyperthermie et autres effets directs de la chaleur, déshydratation et hyponatrémie depuis le 1^{er} juin 2013 - adultes de 75 ans et plus



Gastroentérite

Figure 5

Evolution du nombre de passages dans des services d'urgence d'Île-de-France et du nombre d'appels à des associations SOS Médecins pour gastroentérite au cours de la dernière année (nombre hebdomadaire) - adultes (15 ans et plus)

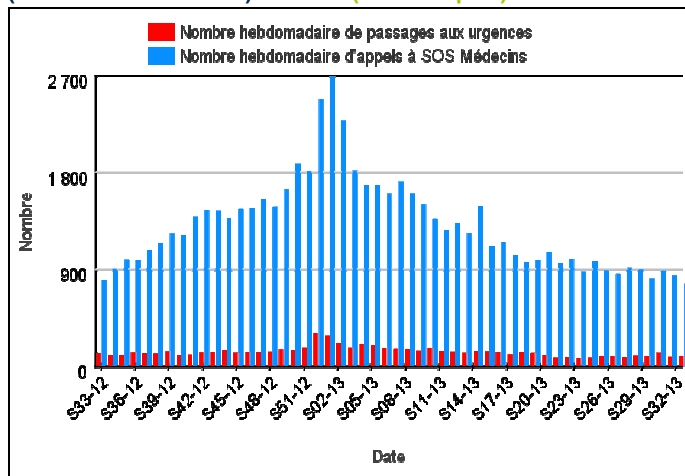
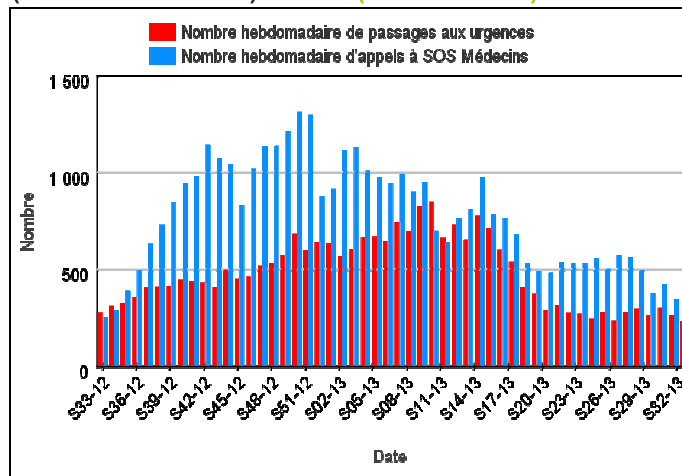


Figure 6

Evolution du nombre de passages dans des services d'urgence d'Île-de-France et du nombre d'appels à des associations SOS Médecins pour gastroentérite au cours de la dernière année (nombre hebdomadaire) - enfants (moins de 15 ans)



Autres pathologies

Les passages aux urgences pour des piqûres d'insecte sont restés nombreux en semaine 32. Le nombre d'appels à SOS Médecins pour un motif évoquant un malaise a augmenté cette semaine chez les personnes âgées de 75 ans et plus.

| Indicateurs d'activité |

Urgences hospitalières : nombre de passages dans au plus 63 services d'urgence et nombre de passages suivis d'une hospitalisation ou d'un transfert - **moins de 2 ans, de 2 à moins de 15 ans**, de 15 à moins de 75 ans, 75 ans et plus (source : réseau Oscour® via SurSaUD®).

SOS Médecins : nombre d'appels suivis d'une visite médicale à domicile - **moins de 2 ans, de 2 à moins de 15 ans**, de 15 à moins de 75 ans, 75 ans et plus (source : réseau épidémiologique SOS Médecins France via SurSaUD®).

Samu : nombre d'affaires traitées, c'est-à-dire toute sollicitation du Samu ayant donné lieu à une prise en charge quelle que soit la réponse et quel que soit le nombre de personnes concernées par l'affaire (source : Cerveau).

Sapeurs pompiers : nombre d'interventions pour secours à personne quel qu'en soit le motif (source : COZ).

Évolution* en semaine 32

Passages aux urgences hospitalières <i>Enfants de moins de 2 ans</i>	↘↘
Hospitalisations et transferts <i>Enfants de moins de 2 ans</i>	↘↘
Passages aux urgences hospitalières <i>Enfants de 2 à moins de 15 ans</i>	↘↘
Hospitalisations et transferts <i>Enfants de 2 à moins de 15 ans</i>	↘↘
Passages aux urgences hospitalières <i>Adultes de 15 à moins de 75 ans</i>	↘
Hospitalisations et transferts <i>Adultes de 15 à moins de 75 ans</i>	↘
Passages aux urgences hospitalières <i>Adultes âgés de 75 ans et plus</i>	→
Hospitalisations et transferts <i>Adultes âgés de 75 ans et plus</i>	→
Appels à SOS Médecins <i>Enfants de moins de 2 ans</i>	↘↘
Appels à SOS Médecins <i>Enfants de 2 à moins de 15 ans</i>	↘↘
Appels à SOS Médecins <i>Adultes de 15 à moins de 75 ans</i>	↘
Appels à SOS Médecins <i>Adultes âgés de 75 ans et plus</i>	↗↗
Samu	↘
Sapeurs pompiers	↘↘

| Légende |

↘↘	Baisse marquée de l'activité
↘	Tendance à la baisse
→	Stabilité
↗	Tendance à la hausse
↗↗	Hausse marquée de l'activité
ND	Données non disponibles

*La **tendance** est déterminée par le pourcentage de variation par rapport à la moyenne des **quatre** semaines précédentes.

On observe à nouveau en semaine 32 la diminution de la plupart des indicateurs d'activité.

Cependant,

- le nombre d'appels à SOS Médecins concernant des personnes âgées de 75 ans et plus a poursuivi son augmentation selon la cinétique habituelle en cette période de l'année (et sans doute due au report de l'activité des médecins traitants sur la médecine d'urgence de ville en raison des congés d'été) ;
- le nombre de passages aux urgences de personnes âgées de 75 ans et plus a été supérieur aux niveaux enregistrés à la même période les 2 années précédentes.

Par ailleurs, l'activité des sapeurs-pompiers, qui a diminué en semaine 32 par rapport aux 4 semaines précédentes, a retrouvé un niveau comparable à celui habituellement enregistré à cette période de l'année.

Mortalité toutes causes

Nombre de décès domiciliés ou non par jour du décès, enregistrés par les services d'état civil (sans les transcriptions et les enfants morts nés) pour 192 communes de la région (source : Insee). *Les données de la dernière semaine sont incomplètes et ne sont donc pas interprétables.*

Figure 7 |

Nombre hebdomadaire de décès (tous âges) de 2005 à 2013
- 192 communes franciliennes

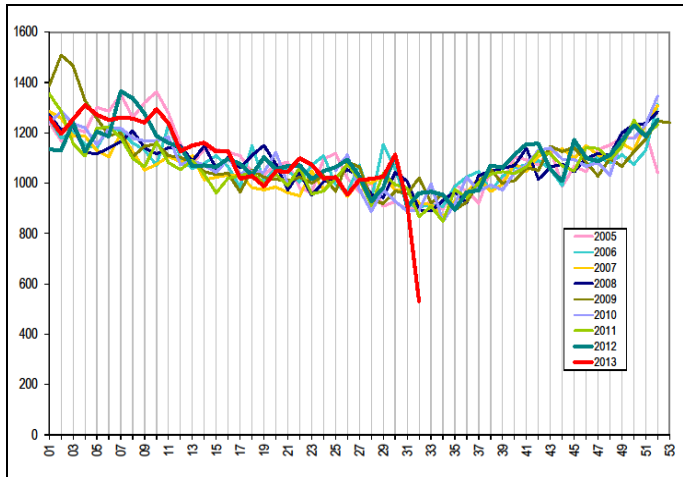
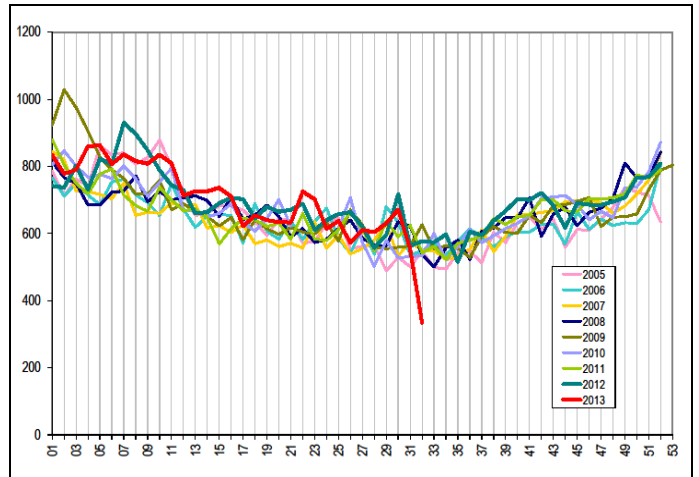


Figure 8 |

Nombre hebdomadaire de décès de personnes âgées de 75 ans et plus de 2005 à 2013 - 192 communes franciliennes



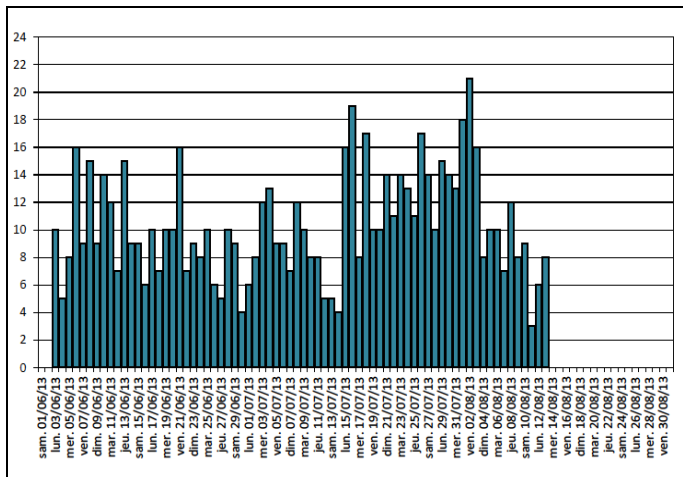
Chambres funéraires de Paris

Surveillance effectuée du 1^{er} juin au 31 août, dans le cadre du Système d'alerte canicule et santé (<http://www.invs.sante.fr/Dossiers-thematiques/Environnement-et-sante/Climat-et-sante/Chaleur-et-sante/Actualites>)

Nombre de corps déposés dans les chambres funéraires des Batignolles et de Ménilmontant (source : Groupement funéraire francilien (G2F)).

Figure 9 |

Nombre quotidien de corps déposés dans deux chambres funéraires



Le nombre de décès en semaine 30 a été supérieur à celui observé habituellement les années antérieures à la même période, sauf l'année dernière et en 2006 (cf. figure 7) : cette densification concerne les adultes de 15 ans et plus, et notamment les personnes âgées de 75 ans et plus.

D'autre part, les chambres funéraires des Batignolles et de Ménilmontant n'ont pas signalé en semaine 32 d'afflux particulier (cf. figure 9).

Les informations contenues dans cette rubrique ne se veulent pas exhaustives.

Au niveau départemental ou régional

Pas d'événement particulier nécessitant d'être signalé.

Au niveau national

Surveillance des infections liées au nouveau coronavirus (MERS-CoV) :

- un point épidémiologique au 13 août est disponible à l'adresse : <http://www.invs.sante.fr/Dossiers-thematiques/Maladies-infectieuses/Infections-respiratoires/Infection-a-coronavirus/Infection-a-nouveau-coronavirus-MERS-CoV/Surveillance-des-infections-liees-au-nouveau-coronavirus-MERS-CoV-.Point-au-13-aout-2013> ;
- le dossier du ministère chargé de la Santé sur le nouveau coronavirus, actualisé au 25 juillet, est accessible à l'adresse : <http://www.sante.gouv.fr/nouveau-coronavirus>.

Un point au 12 août sur l'épidémie de rougeole est accessible à l'adresse :

<http://www.invs.sante.fr/Dossiers-thematiques/Maladies-infectieuses/Maladies-a-prevention-vaccinale/Rougeole/Points-d-actualites/Archives/Epidemie-de-rougeole-en-France.-Actualisation-des-donnees-de-surveillance-au-12-aout-2013>.

Un point au 7 août sur les infections à entérovirus est accessible à l'adresse :

<http://www.invs.sante.fr/Dossiers-thematiques/Maladies-infectieuses/Maladies-a-prevention-vaccinale/Poliomyelite/Points-enterovirus/Point-sur-les-infections-a-enterovirus-au-7-aout-2013>.

Dans un communiqué du 5 août, le ministère chargé de la Santé rappelle les précautions à prendre lors de baignades à la mer, en rivière, en lac ou en piscine

(<http://www.sante.gouv.fr/baignade-ayez-les-bons-reflexes.html>).

Le dossier « Surveillance, définitions de cas et conduite à tenir pour la grippe aviaire à virus A(H5N1) et A(H7N9) » a été mis à jour sur le site de l'InVS le 18 juillet :

<http://www.invs.sante.fr/Dossiers-thematiques/Maladies-infectieuses/Maladies-a-prevention-vaccinale/Grippe/Grippe-aviaire/Surveillance-definitions-de-cas-et-conduite-a-tenir-pour-la-grippe-aviaire-a-virus-A-H5N1-et-A-H7N9>.

Au niveau international

Le Bulletin hebdomadaire international est accessible à l'adresse :

<http://www.invs.sante.fr/Publications-et-outils/Bulletin-hebdomadaire-international>.

La Cire Île-de-France Champagne-Ardenne remercie :

- l'Agence régionale de santé (ARS) d'Île-de-France et ses délégations territoriales
- les associations SOS Médecins adhérant au réseau épidémiologique SOS Médecins France
- les chambres funéraires des Batignolles et de Ménilmontant
- le Centre de veille et d'action sur les urgences (Cerveau)
- le Centre opérationnel de la Zone de défense de Paris (COZ)
- les centres hospitaliers adhérant au réseau Oscour®
- le réseau bronchiolite ARB Île-de-France
- les Samu
- les Services départementaux d'incendie et de secours et la Brigade des sapeurs pompiers de Paris
- les services d'états civils des communes informatisées
- le service de l'état civil de la ville de Paris

Directeur de la publication
Dr Françoise Weber,
directrice générale de l'InVS

Rédacteurs

Elsa Baffert
Clément Bassi,
Nicolas Carré,
Céline Legout,
Emeline Leporc,
Annie-Claude Paty
Stéphanie Vandentorren

Diffusion

Cire Île-de-France
Champagne-Ardenne
ARS Île-de-France
"Le Millénaire 2"
35 rue de la Gare
75168 PARIS CEDEX 19
Tél. : 01.44.02.08.16
Fax. : 01.44.02.06.76
Mél. : ars-idf-cire@ars.sante.fr

Les précédents Points épidémi
Hebdo sont consultables sur le site
Internet de l'InVS :
[http://www.invs.sante.fr/Regions-et-territoires/Actualites/\(node_id\)/1602/\(aa_localisation\)/Île-de-France](http://www.invs.sante.fr/Regions-et-territoires/Actualites/(node_id)/1602/(aa_localisation)/Île-de-France).

La plaquette SurSaUD® présentant
le système national de Surveillance
sanitaire des urgences et
des décès est disponible sur le site
Internet de l'InVS :
<http://www.invs.sante.fr/Publication-s-et-outils/Rapports-et-syntheses/Autres-thematiques/2012/Le-systeme-francais-de-Surveillance-sanitaire-des-urgences-et-des-deces-SurSaUD-R>.