



Surveillance sanitaire en Île-de-France Point épidémiologique hebdomadaire du mercredi 13 novembre 2013

Données du 4 au 10 novembre 2013 (semaine 45)

Rappel : la deuxième journée régionale de veille sanitaire se tiendra le 21 novembre 2013 à la faculté de médecine Pierre et Marie Curie à Paris. Le formulaire d'inscription et le programme sont accessibles à l'adresse : <http://www.invs.sante.fr/Actualites/Agenda/2e-Journee-regionale-de-veille-sanitaire-en-Ile-de-France>.

| Synthèse |

En semaine 45, on ne note pas d'événement sanitaire particulier pour cette période de l'année.

| Pathologies |

Bronchiolite (cf. graphiques page 2)

Données hospitalières : nombre de passages pour **diagnostic** de bronchiolite (code Cim10 J21) dans des services d'urgence hospitaliers (source : réseau Oscour® via SurSaUD®). Données de médecine de ville : nombre cumulé d'appels pour kinésithérapeute reçus **du vendredi au dimanche** dans le **Réseau bronchiolite ARB Île-de-France** - enfants de moins de 2 ans (source : réseau ARB, <http://www.reseau-bronchio.org/>).

En Île-de-France, le nombre de passages aux urgences d'enfants âgés de moins de 2 ans pour bronchiolite a diminué en semaine 45 (cf. figure 1), comme habituellement observé au décours des vacances de la Toussaint [1]. Ce diagnostic représente 16 % des passages aux urgences pour cette classe d'âge (contre 17 % en semaine 44).

Le nombre de demandes de kinésithérapeute au **Réseau bronchiolite ARB Île-de-France** (<http://www.reseau-bronchio.org/>) pour des enfants de moins de 2 ans au cours du week-end a quant à lui progressé (+ 22 % par rapport au week-end précédent). La valeur de cet indicateur reste similaire à celles observées les années antérieures à cette période de l'année (cf. figure 2).

[1] Sydney Sebban, Laurence Mandereau-Bruno, Laure Beaujouan, Jean-Yves Siriez, Jacques Bray, Didier Evenou, Qu'apprend-on de la surveillance épidémiologique de la bronchiolite aiguë du nourrisson en Île-de-France, saisons 2005-2006 à 2010-2011 ?, Bulletin de veille sanitaire Cire Île-de-France Champagne-Ardenne n°7, décembre 2011.

Gastroentérite (cf. graphiques page 2)

Données hospitalières : nombre de passages pour **diagnostic** de gastroentérite (codes Cim10 A08 et A09) dans des services d'urgence hospitaliers (source : réseau Oscour® via SurSaUD®). Données de médecine de ville : nombre d'appels à SOS Médecins pour un **motif** évoquant une gastroentérite (diarrhée et/ou vomissements) (source : réseau épidémiologique SOS Médecins France via SurSaUD®).

En semaine 45, on observe une légère diminution du nombre de passages aux urgences pour gastroentérite, chez les adultes de 15 ans et plus comme chez les enfants de moins de 15 ans (cf. figures 3 et 4). Le nombre d'appels à SOS Médecins pour un motif évoquant une gastroentérite a légèrement augmenté chez les enfants (+ 6 % par rapport à la semaine précédente, cf. figure 4).

Selon le réseau Sentinelles, le taux d'incidence régional de la diarrhée aiguë était de 128 cas pour 100 000 habitants en semaine 45 (intervalle de confiance à 95 % : [62;193]), en dessous du seuil épidémique national (233 cas pour 100 000 habitants). En France métropolitaine, le taux d'incidence a été estimé à 176 cas pour 100 000 habitants, également en dessous du seuil épidémique (<http://www.sentiweb.fr>).

Autres pathologies

En semaine 45, on observe une augmentation par rapport à la semaine précédente des appels à SOS Médecins pour des maux chez des adultes de 15 ans et plus.

Par ailleurs, le réseau Sentinelles a noté en semaine 45 un foyer d'activité modérée de la varicelle en Île-de-France : le taux d'incidence régional (31 cas pour 100 000 habitants) se situe au-dessus du taux d'incidence national (17 cas pour 100 000 habitants).

Bronchiolite

Figure 1

Comparaison aux 8 années antérieures du nombre hebdomadaire de passages dans au plus 29 services d'urgence d'Île-de-France pour bronchiolite - **enfants de moins de 2 ans**

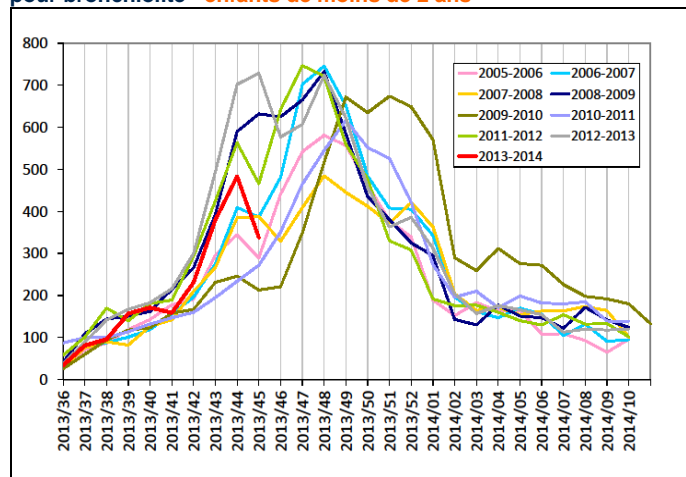
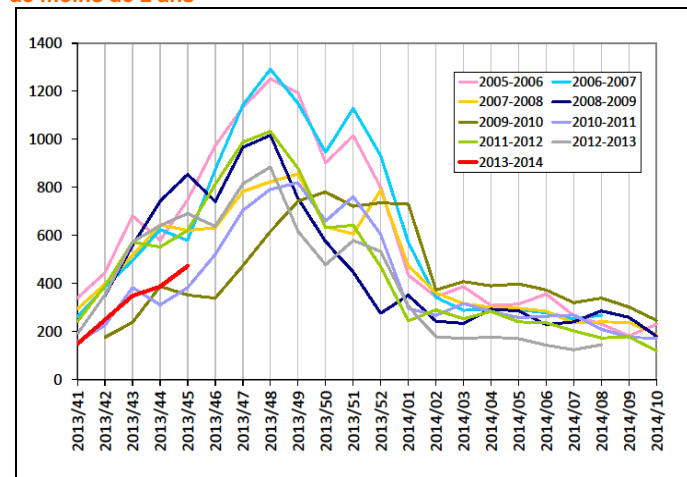


Figure 2

Comparaison aux 8 années antérieures du nombre hebdomadaire de demandes de kinésithérapeute au réseau ARB - **enfants de moins de 2 ans**



Gastroentérite

Figure 3

Evolution du nombre de passages dans des services d'urgence d'Île-de-France et du nombre d'appels à des associations SOS Médecins pour gastroentérite au cours de la dernière année (nombre hebdomadaire) - **adultes (15 ans et plus)**

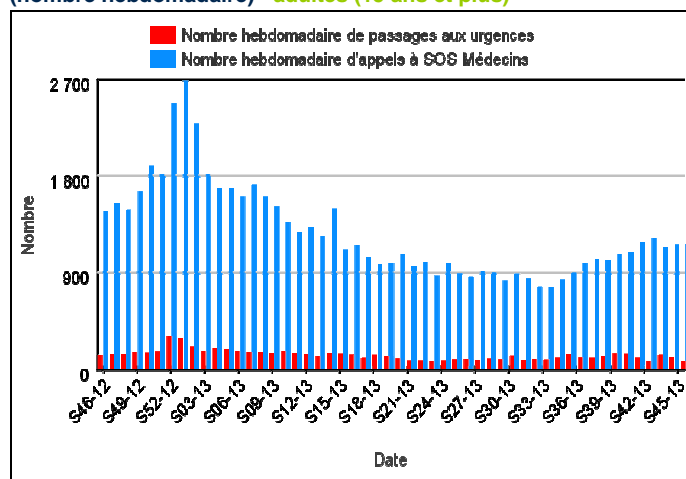
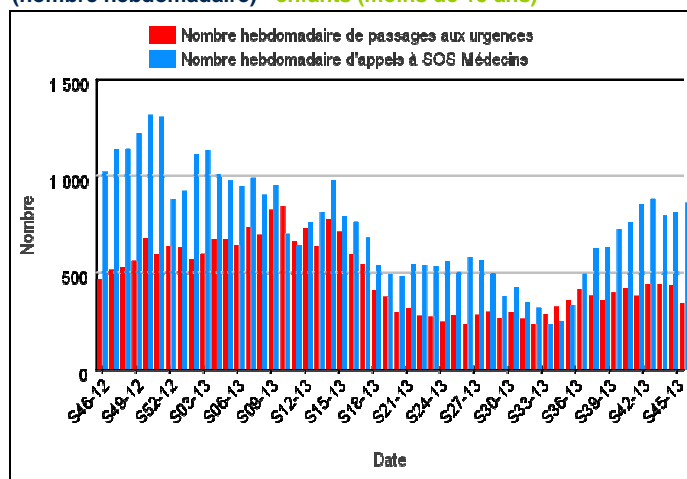


Figure 4

Evolution du nombre de passages dans des services d'urgence d'Île-de-France et du nombre d'appels à des associations SOS Médecins pour gastroentérite au cours de la dernière année (nombre hebdomadaire) - **enfants (moins de 15 ans)**



Intoxications au monoxyde de carbone (CO)

Au cours des semaines 44 et 45, 4 épisodes d'intoxication au monoxyde carbone (suspectée ou avérée) ont été signalés en Île-de-France exposant ainsi 13 personnes (données InVS). Le bulletin de l'InVS au 12 novembre relatif à la situation des intoxications au CO au niveau national est accessible à l'adresse : <http://www.invs.sante.fr/Dossiers-thematiques/Environnement-et-sante/Intoxications-au-monoxyde-de-carbone/Bulletin-de-surveillance-des-intoxications-au-CO/2013-2014/Surveillance-des-intoxications-au-monoxyde-de-carbone.-Bulletin-au-12-novembre-2013>.

Urgences hospitalières : nombre de passages dans au plus 63 services d'urgence et nombre de passages suivis d'une hospitalisation ou d'un transfert - moins de 2 ans, de 2 à moins de 15 ans, de 15 à moins de 75 ans, 75 ans et plus (source : réseau Oscour® via SurSaUD®).

SOS Médecins : nombre d'appels suivis d'une visite médicale à domicile - moins de 2 ans, de 2 à moins de 15 ans, de 15 à moins de 75 ans, 75 ans et plus (source : réseau épidémiologique SOS Médecins France via SurSaUD®).

Samu : nombre d'affaires traitées, c'est-à-dire toute sollicitation du Samu ayant donné lieu à une prise en charge quelle que soit la réponse et quel que soit le nombre de personnes concernées par l'affaire (source : Cerveau).

Sapeurs pompiers : nombre d'interventions pour secours à personne quel qu'en soit le motif (source : COZ).

Évolution* en semaine 45	
Passages aux urgences hospitalières Enfants de moins de 2 ans	↘
Hospitalisations et transferts Enfants de moins de 2 ans	→
Passages aux urgences hospitalières Enfants de 2 à moins de 15 ans	↘
Hospitalisations et transferts Enfants de 2 à moins de 15 ans	↘
Passages aux urgences hospitalières Adultes de 15 à moins de 75 ans	→
Hospitalisations et transferts Adultes de 15 à moins de 75 ans	→
Passages aux urgences hospitalières Adultes âgés de 75 ans et plus	→
Hospitalisations et transferts Adultes âgés de 75 ans et plus	→
Appels à SOS Médecins Enfants de moins de 2 ans	→
Appels à SOS Médecins Enfants de 2 à moins de 15 ans	↘
Appels à SOS Médecins Adultes de 15 à moins de 75 ans	→
Appels à SOS Médecins Adultes âgés de 75 ans et plus	→
Samu	→
Sapeurs pompiers	→

Légende	
↘↘	Baisse marquée de l'activité
↘	Tendance à la baisse
→	Stabilité
↗	Tendance à la hausse
↗↗	Hausse marquée de l'activité
ND	Données non disponibles

*La **tendance** est déterminée par le pourcentage de variation par rapport à la moyenne des quatre semaines précédentes.

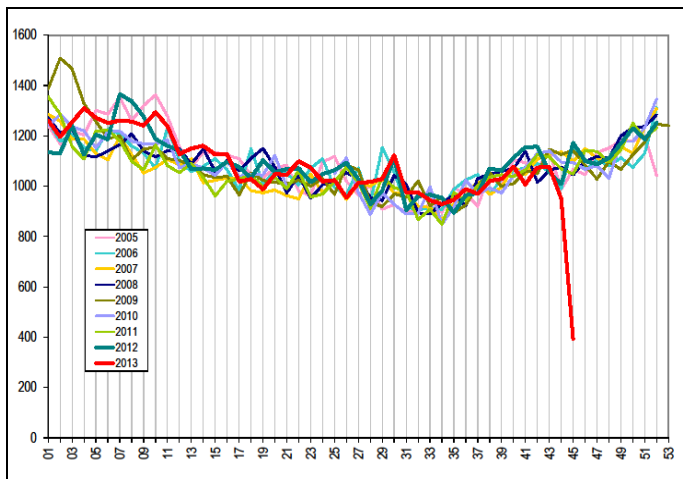
En semaine 45, on n'observe pas d'augmentation des indicateurs d'activité, et les niveaux atteints sont similaires voire inférieurs à ceux enregistrés les 2 années antérieures à la même période.

| Mortalité globale |

Nombre de décès domiciliés ou non par jour du décès, enregistrés par les services d'état civil (sans les transcriptions et les enfants morts nés) pour 192 communes de la région (source : Insee). *Les données de la dernière semaine sont incomplètes et ne sont donc pas interprétables.*

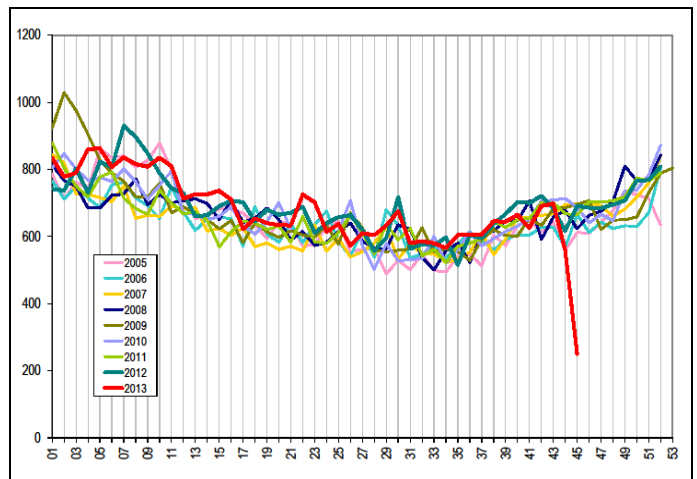
| Figure 5 |

Nombre hebdomadaire de décès (tous âges) de 2005 à 2013 - 192 communes franciliennes



| Figure 6 |

Nombre hebdomadaire de décès de personnes âgées de 75 ans et plus de 2005 à 2013 - 192 communes franciliennes



On n'observe pas d'augmentation marquée du nombre de décès dans la région ces dernières semaines (cf. figures 5 et 6). Cependant, le nombre de décès de personnes âgées de 75 ans et plus a été un peu plus élevé que les années précédentes à la même période en semaine 42 dans les Yvelines et en semaine 43 à Paris.

Les informations contenues dans cette rubrique ne se veulent pas exhaustives.

Au niveau départemental ou régional

Pas d'événement particulier nécessitant d'être signalé.

Au niveau national

Dans le bulletin de surveillance de la grippe au niveau national cette semaine : « activité grippale toujours faible ».

(<http://www.invs.sante.fr/Dossiers-thematiques/Maladies-infectieuses/Maladies-a-prevention-vaccinale/Grippe/Grippe-generalites/Donnees-de-surveillance>)

Surveillance des infections liées au nouveau coronavirus (MERS-CoV) :

- un point épidémiologique au 12 novembre est disponible à l'adresse : <http://www.invs.sante.fr/Dossiers-thematiques/Maladies-infectieuses/Infections-respiratoires/Infection-a-coronavirus/Infection-a-nouveau-coronavirus-MERS-CoV/Surveillance-des-infections-liees-au-nouveau-coronavirus-MERS-CoV-.Point-au-12-novembre-2013> ;
- le dossier du ministère chargé de la Santé sur le nouveau coronavirus, actualisé au 25 octobre, est accessible à l'adresse : <http://www.sante.gouv.fr/nouveau-coronavirus>.

Le dossier « Surveillance, définitions de cas et conduite à tenir pour la grippe aviaire à virus A(H5N1) et A(H7N9) » a été mis à jour sur le site de l'InVS le 18 juillet : <http://www.invs.sante.fr/Dossiers-thematiques/Maladies-infectieuses/Maladies-a-prevention-vaccinale/Grippe/Grippe-aviaire/Surveillance-definitions-de-cas-et-conduite-a-tenir-pour-la-grippe-aviaire-a-virus-A-H5N1-et-A-H7N9>.

Au niveau international

Au sommaire du Bulletin hebdomadaire international cette semaine :

- grippe A(H5N1) / A(H7N9) (Monde) ;
- MERS-CoV (Qatar)

(<http://www.invs.sante.fr/Publications-et-outils/Bulletin-hebdomadaire-international>).

La Cire Île-de-France Champagne-Ardenne remercie :

- l'Agence régionale de santé (ARS) d'Île-de-France et ses délégations territoriales
- les associations SOS Médecins adhérant au réseau épidémiologique SOS Médecins France
- les chambres funéraires des Batignolles et de Ménilmontant
- le Centre de veille et d'action sur les urgences (Cerveau)
- le Centre opérationnel de la Zone de défense de Paris (COZ)
- les centres hospitaliers adhérant au réseau Oscour®
- le réseau bronchiolite ARB Île-de-France
- les Samu
- les Services départementaux d'incendie et de secours et la Brigade des sapeurs pompiers de Paris
- les services d'états civils des communes informatisées, et en particulier le service de l'état civil de la ville de Paris

Directeur de la publication
Dr Françoise Weber,
directrice générale de l'InVS

Rédacteurs

Elsa Baffert
Clément Bassi,
Nicolas Carré,
Céline Legout,
Emeline Leporc,
Annie-Claude Paty
Stéphanie Vandentorren

Diffusion

Cire Île-de-France
Champagne-Ardenne
ARS Île-de-France
"Le Millénaire 2"
35 rue de la Gare
75168 PARIS CEDEX 19
Tél. : 01.44.02.08.16
Fax. : 01.44.02.06.76
Mél. : ars-idf-cire@ars.sante.fr

Les précédents Points épidémi
Hebdo sont consultables sur le site
Internet de l'InVS :
[http://www.invs.sante.fr/Regions-et-territoires/Actualites/\(node_id\)/1602/\(aa_localisation\)/Île-de-France](http://www.invs.sante.fr/Regions-et-territoires/Actualites/(node_id)/1602/(aa_localisation)/Île-de-France).

La plaquette SurSaUD® présentant
le système national de Surveillance
sanitaire des urgences et
des décès est disponible sur le site
Internet de l'InVS :
<http://www.invs.sante.fr/Publication-s-et-outils/Rapports-et-syntheses/Autres-thematiques/2012/Le-systeme-francais-de-Surveillance-sanitaire-des-urgences-et-des-deces-SurSaUD-R>.