

Surveillance sanitaire – Région Poitou-Charentes

Point épidémiologique hebdomadaire n° 146

Point au 15 novembre 2013

Semaine 45 (du 4 11 2013 au 10 11 2013)

| Tendances |

Volume globale d'activité : En hausse aux urgences hospitalières et en baisse pour SOS-Médecins 17

Gastro-entérites : Activité en hausse aux urgences hospitalières et en baisse pour SOS-Médecins 17

Grippe et syndromes grippaux : Activité faible

Bronchiolite : Activité stable

Asthme : Activité en hausse aux urgences hospitalières et faible pour SOS-Médecins 17

Hypothermie : 1 cas aux urgences hospitalières

Intoxication au CO : 3 cas aux urgences hospitalières

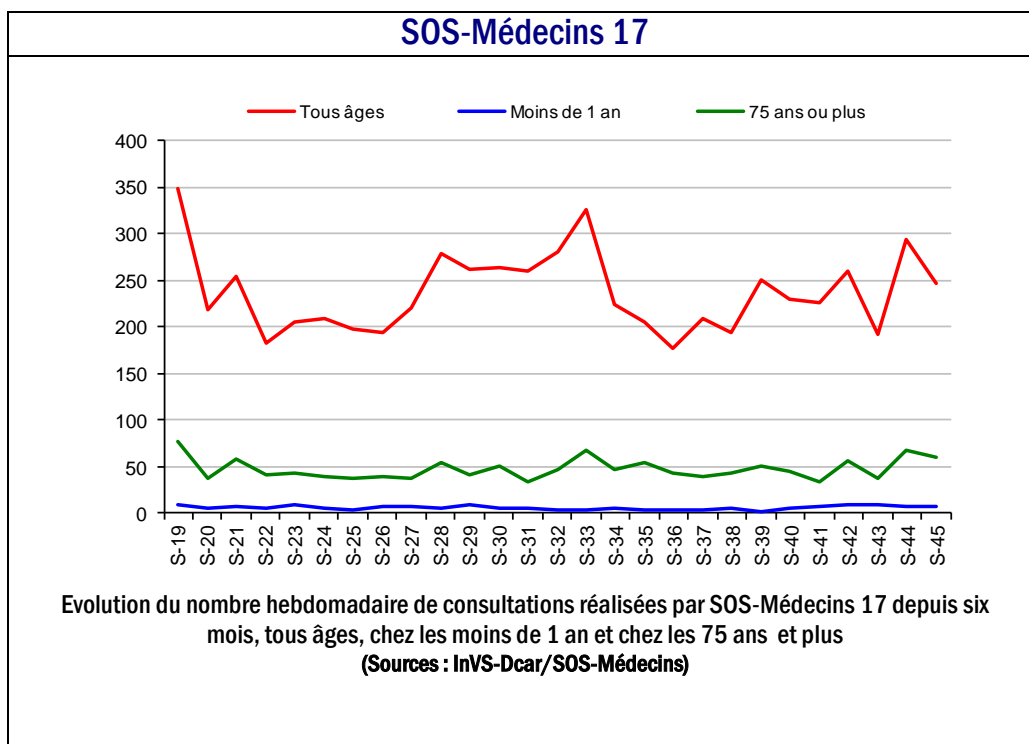
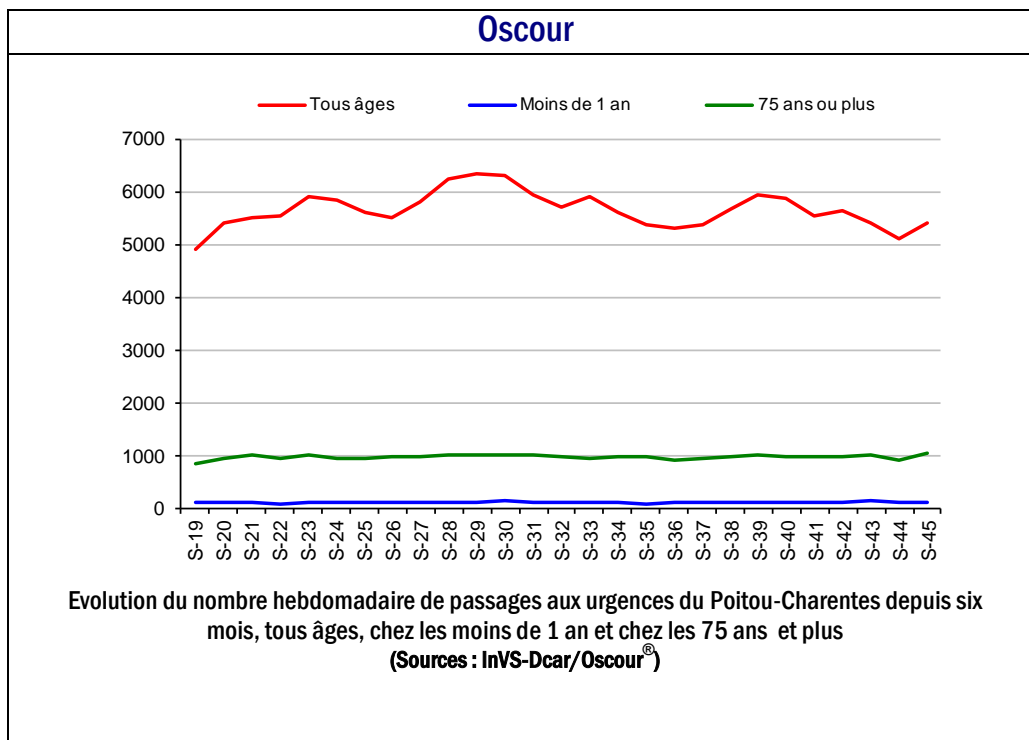
Mortalité : En baisse

Urgences hospitalières

En semaine 45-2013, l'activité globale était en hausse par rapport à la semaine précédente (+ 5,9 %).

SOS-Médecins 17

En semaine 45-2013, le volume global d'activité était en baisse par rapport à la semaine précédente (- 15,6 %).

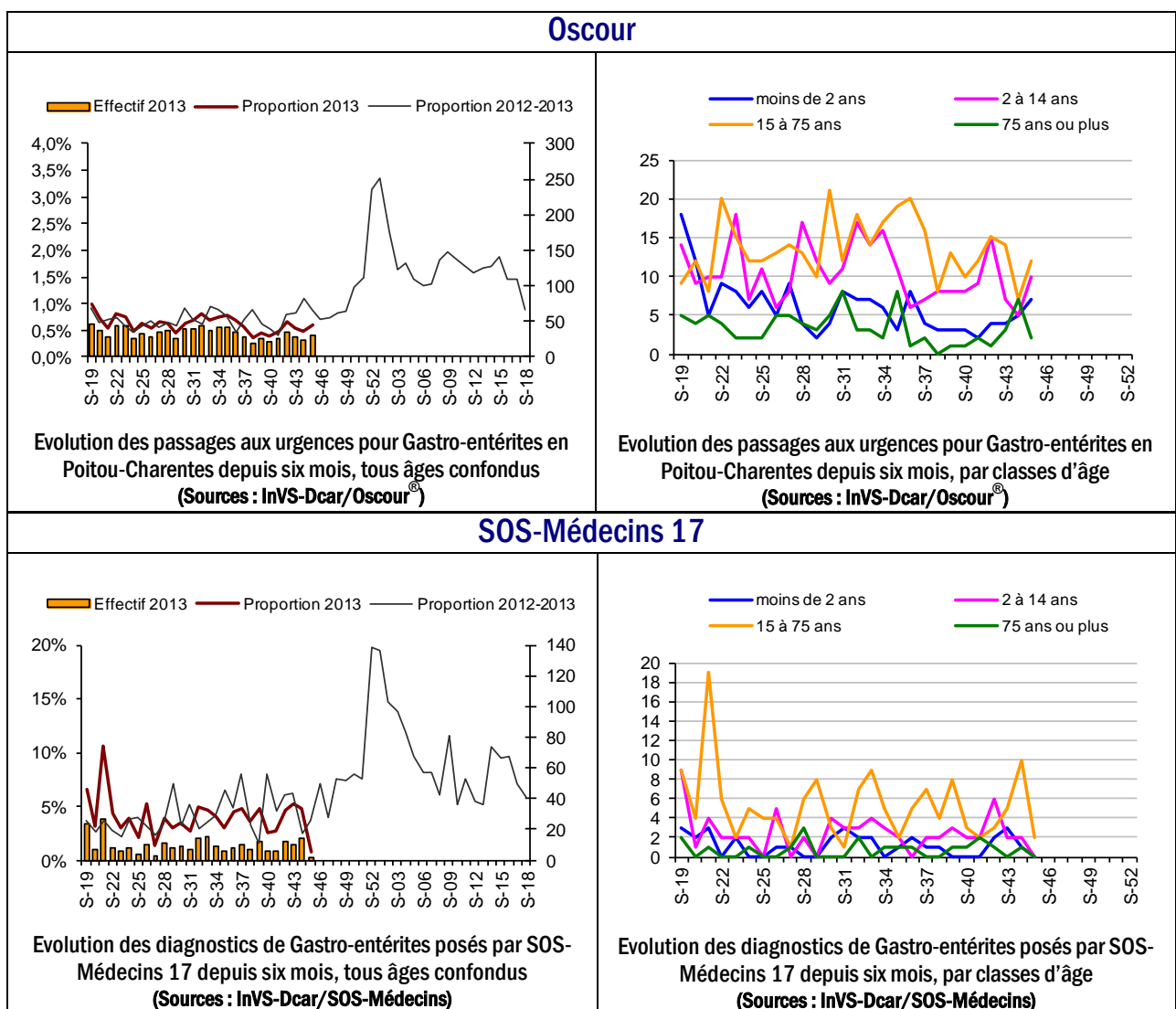


En Poitou-Charentes

En semaine 45-2013, la fréquentation pour gastro-entérite était en hausse aux urgences hospitalières et notamment chez les 2-15 ans, et en baisse pour SOS-Médecins 17 par rapport à la semaine précédente. Les niveaux atteints étaient inférieurs à ceux observés l'année précédente pour la même période. Un foyer de gastro-entérites aiguës (GEA) en établissements accueillant des personnes âgées a été signalé depuis mai 2013.

En France

La fréquentation des urgences pour gastro-entérite est stable, avec un niveau de fréquentation proche des deux années précédentes. Pour SOS-Médecins, l'indicateur de gastro-entérite est en augmentation tous âges confondus, les effectifs sont comparables à 2011 et 2012. Cette tendance concerne particulièrement les 5-14 ans et les 15-74 ans.



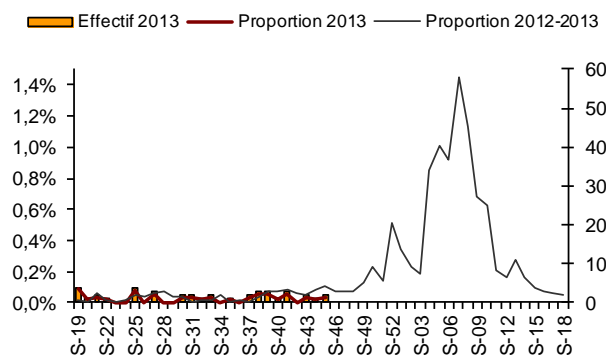
En Poitou-Charentes

En semaine 45-2013, la fréquentation pour grippe était faible aux urgences hospitalières et nulle pour SOS-Médecins 17 par rapport à la semaine précédente. Les niveaux atteints étaient inférieurs à ceux observés l'année précédente pour la même période. Le taux d'incidence des consultations pour syndromes grippaux à partir des données du Réseau Unifié (données conjointes du réseau des Grog et Sentinelles) était de 106/100 000 [Intervalle de confiance à 95%: 24-168]. Aucune hospitalisation pour grippe n'a été enregistrée aux urgences. Un foyer d'infections respiratoires aiguës (IRA) en établissements accueillant des personnes âgées a été signalé.

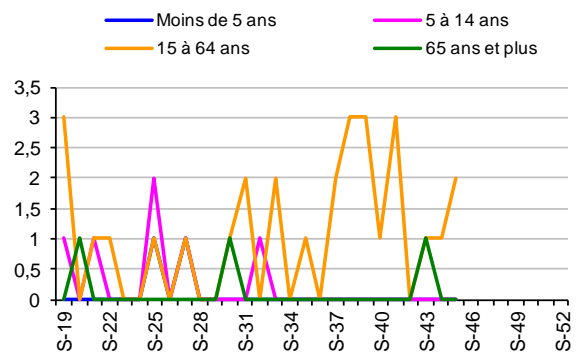
En France

Les passages aux urgences pour grippe/syndrome grippal restent faibles mais stables à un niveau d'intersaison, avec une légère hausse observée chez les adultes. En semaine 45-2013 (du 4 au 10 novembre 2013), le taux d'incidence des consultations pour syndromes grippaux à partir des données du Réseau Unifié (données conjointes du réseau des Grog et Sentinelles) est de 48/100 000 [Intervalle de confiance à 95%: 38-58]. Depuis le 1er novembre 2013, date de reprise de la surveillance, 1 cas grave de grippe, à virus A non sous-typé, a été signalé à l'InVS chez une personne âgée de 72 ans non vaccinée contre la grippe. Pour SOS-Médecins, les diagnostics de grippe sont stables tous âges confondus, l'activité en lien avec cet indicateur reste basse et comparable à 2011 et 2012.

Oscour

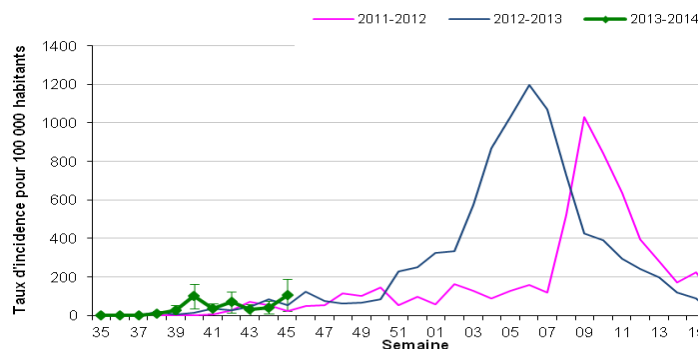


Evolution des passages aux urgences pour Grippe et syndromes grippaux en Poitou-Charentes depuis six mois, tous âges confondus
(Sources : InVS-Dcar/Oscour®)



Evolution des passages aux urgences pour Grippe et syndromes grippaux en Poitou-Charentes depuis six mois, par classes d'âge
(Sources : InVS-Dcar/Oscour®)

Réseau unifié



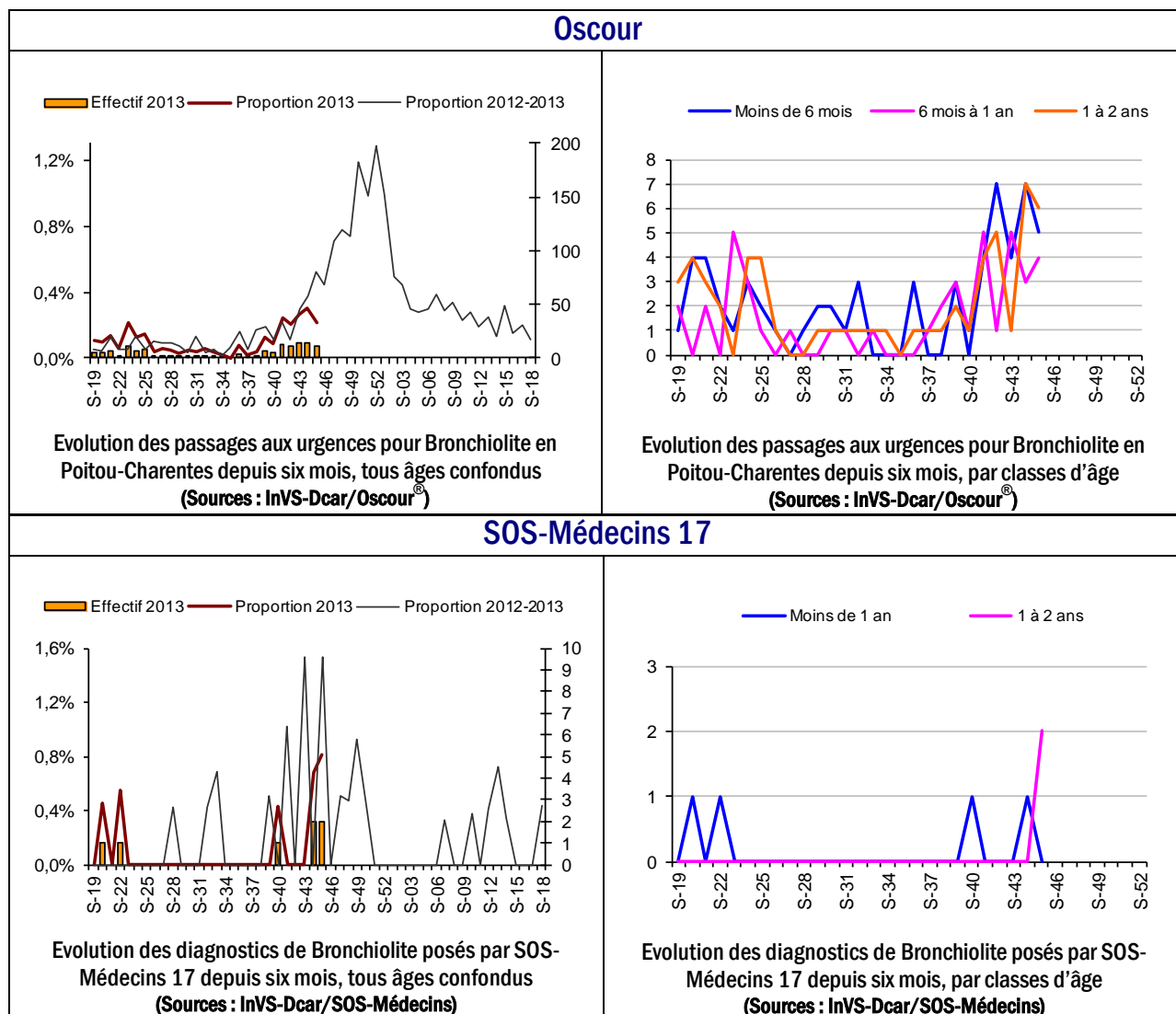
Taux d'incidence régionale hebdomadaire et intervalle de confiance des consultations pour syndrome grippal en médecine de ville en Poitou-Charentes (cas pour 100 000 habitants)
(Source : Réseau unifié Sentinelles-Grog-InVS)

En Poitou-Charentes

En semaine 45-2013, la fréquentation pour bronchiolite était stable aux urgences hospitalières et pour SOS-Médecins 17, à un niveau inférieur aux urgences hospitalières, à celui observé l'année précédente pour la même période.

En France

Après un mois de hausse continue, la fréquentation des urgences pour bronchiolite chez les enfants de moins de 2 ans se stabilise au cours de la semaine écoulée, avec des effectifs inférieurs à ceux des deux années précédentes. Pour SOS-Médecins, les diagnostics de bronchiolite sont en baisse, à un niveau inférieur à 2011 et 2012.



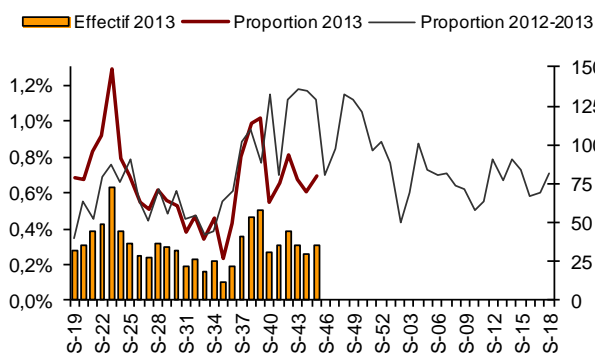
En Poitou-Charentes

En semaine 45-2013, la fréquentation pour asthme était en hausse aux urgences hospitalières et faible pour SOS-Médecins 17, à des niveaux inférieurs aux urgences hospitalières, à ceux observés l'année précédente pour la même période.

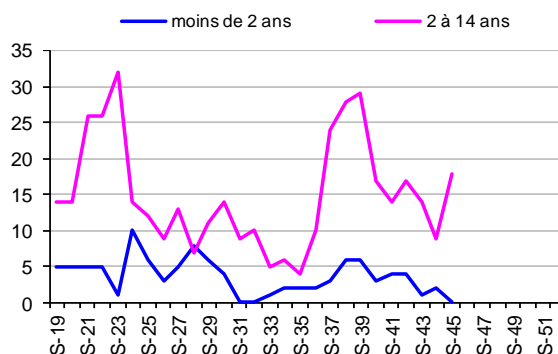
En France

La fréquentation des urgences pour asthme est stable, avec un niveau de fréquentation proche des deux années précédentes. Les recours à SOS-Médecins pour crise d'asthme sont en baisse tous âges confondus, les effectifs sont comparables à 2012.

Oscour

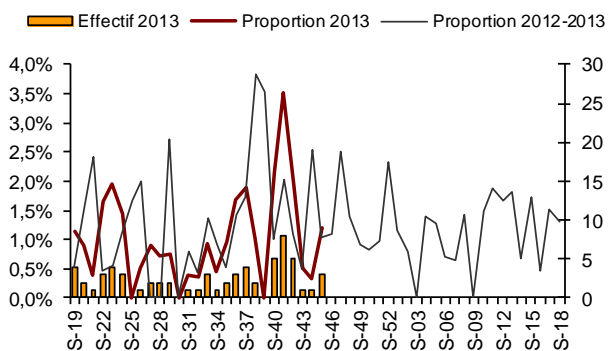


Evolution des passages aux urgences pour Asthme en Poitou-Charentes depuis six mois, tous âges confondus (Sources : InVS-Dcar/Oscour®)

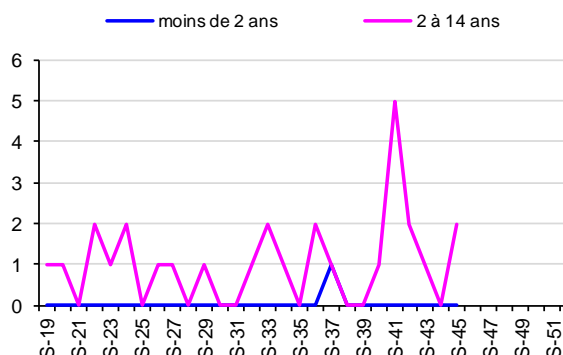


Evolution des passages aux urgences du Poitou-Charentes pour Asthme depuis six mois, par classes d'âge (Sources : InVS-Dcar/Oscour®)

SOS-Médecins 17



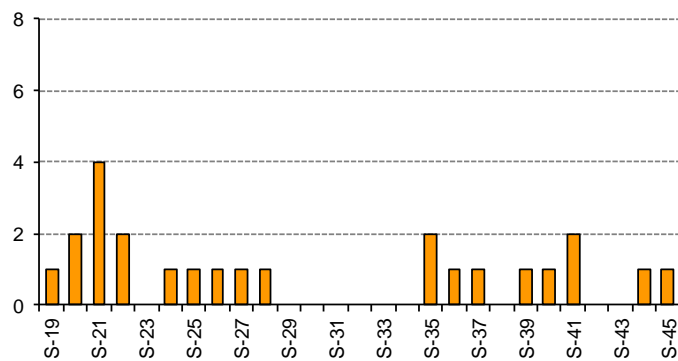
Evolution des diagnostics d'Asthme posés par SOS-Médecins 17 depuis six mois, tous âges confondus (Sources : InVS-Dcar/SOS-Médecins)



Evolution des diagnostics d'Asthme posés par SOS-Médecins 17 depuis six mois, par classes d'âge (Sources : InVS-Dcar/Oscour®)

| Hypothermies |

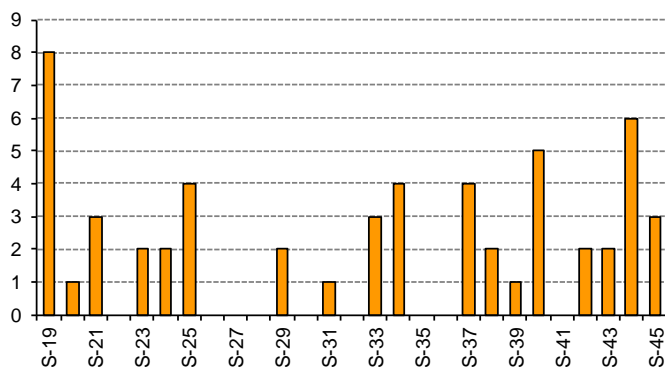
En semaine 45-2013, 1 passage pour hypothermie a été enregistré aux urgences hospitalières.



Evolution hebdomadaire des passages aux urgences pour Hypothermie en Poitou-Charentes.
(Sources : InVS-Dcar/Oscour®)

| Intoxication au monoxyde de carbone |

En semaine 45-2013, 3 passages pour intoxication au CO ont été enregistrés aux urgences hospitalières.



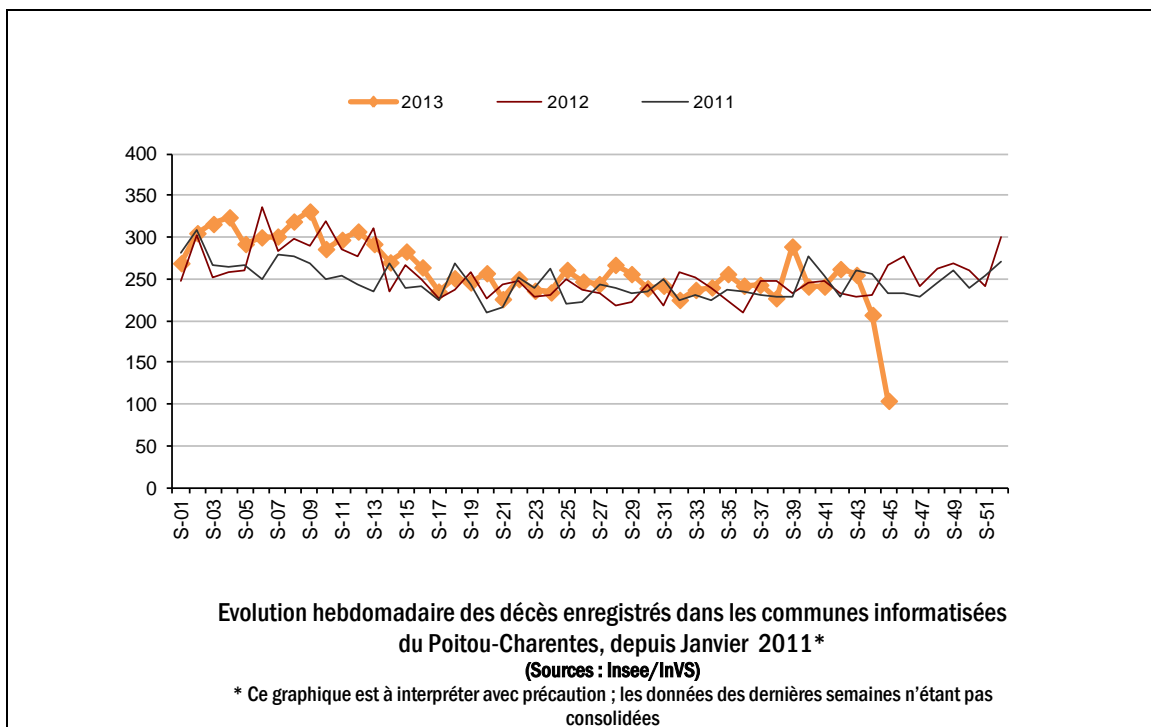
Evolution hebdomadaire des passages aux urgences pour intoxication au monoxyde de carbone en Poitou-Charentes.
(Sources : InVS-Dcar/Oscour®)

En Poitou-Charentes

En semaine 45-2013, la mortalité était en baisse pour la 3^e semaine consécutive par rapport à la semaine précédente (données non consolidées)

En France

En semaine 45-2013, la mortalité était stable par rapport à la semaine précédente.



| Sources d'information |

• Organisation de la surveillance coordonnées des Urgences (Oscour®)

Quinze services d'urgences du Poitou-Charentes ont adhéré au réseau Oscour®

Etablissements du Poitou-Charentes participant au réseau Oscour®

Département	Etablissement	Date de début de transmission des données	Nombre quotidien de passages aux urgences
Charente (16)	CH d'Angoulême	23/07/2008	107
	CH de Ruffec	22/01/2010	24
	CH de Barbezieux	02/03/2010	24
	CH de Confolens	10/08/2010	24
	CH de Cognac	21/10/2010	43
Charente-Maritime (17)	CH de Jonzac	02/07/2008	38
	CH de La Rochelle	21/01/2010	121
	CH de Saintes	05/02/2010	84
	CH de Rochefort*	10/10/2012	75
Deux-Sèvres (79)	CH de St Jean d'Angely*	04/10/2013	
	CH Nord-Deux-Sèvres	10/08/2010	114
	CH de Niort*	02/11/2012	134
Vienne (86)	Polyclinique Inkermann*	08/07/2013	
	CHU de Poitiers	21/01/2010	160
	CH de Loudun	22/03/2010	20
	CH de Montmorillon	19/06/2010	22
	CH de Châtelleraut*	07/03/2011	60

* Les services d'urgence de ces établissements ne sont pas inclus dans les analyses présentées dans ce bulletin.

• SOS-Médecins 17

Les données de SOS-Médecins 17 parviennent quotidiennement à l'InVS depuis le 28/08/2010.

• Services d'états-civils

Les communes de la région dont les états-civils sont informatisés transmettent à l'Insee, qui les remonte quotidiennement à l'InVS de façon automatisée, les données de mortalité. Ce dispositif permet à l'InVS d'assurer la surveillance de la mortalité en temps quasi réel. Il couvre actuellement 105 communes soit 47 % de la population régionale.

| Liens utiles |

Pour plus d'informations, vous pouvez consulter les sites suivants :

- le dossier thématique sur le site de l'InVS se rapportant à la surveillance à partir des intervenants de l'urgence : <http://www.invs.sante.fr/fr/Dossiers-thematiques/Veille-et-alerte/Surveillance-syndromique-SurSaUD-R>

- les Points épidémiologiques précédents produits par la Cire :

[http://www.invs.sante.fr/fr/Actualites/Points-epidemiologiques/\(node_id\)/4639/\(aa_localisation\)/Poitou-Charentes](http://www.invs.sante.fr/fr/Actualites/Points-epidemiologiques/(node_id)/4639/(aa_localisation)/Poitou-Charentes)

- le dossier thématique "Veille sanitaire La Cire" sur le site de l'Agence régionale de santé du Poitou-Charentes : <http://www.ars.poitou-charentes.sante.fr/Rapports-et-publications-Vei.91100.0.html>

| Remerciements |

Aux équipes des services d'urgences participant au réseau Oscour®, aux médecins de l'association SOS-Médecins 17, aux services d'état-civil ainsi qu'à l'ensemble des professionnels de santé participant à la surveillance.

Si vous souhaitez être destinataire du Point Epidémiologique réalisé par la Cire, merci de nous en informer par email : ars-limousin-pch-cire@ars.sante.fr ou par téléphone au 05 49 42 31 87

Directeur de la publication : Dr Françoise Weber, Directrice générale de l'InVS

Diffusion : Cire Limousin Poitou-Charentes,

4 rue Micheline Ostermeyer, 86021 Poitiers cedex

Tél. : 05 49 42 31 87 - Fax : 05 49 42 31 54 – Email : ars-limousin-pch-cire@ars.sante.fr

<http://www.invs.sante.fr>

Le point épidémiologique hebdo

Nos partenaires



- Les centres hospitaliers : Angoulême, Barbezieux, Châtelleraut, Cognac, Confolens, Jonzac, Loudun, La Rochelle, Montmorillon, Niort, Nord-Deux-Sèvres (Parthenay, Thouars, Bressuire), Rochefort, Ruffec, Saintes, Saint Jean d'Angely.
- La polyclinique Inkermann
- Le centre hospitalier universitaire de Poitiers
- L'association SOS-Médecins 17
- Les états-civils
- L'ARS du Poitou-Charentes