

# Fin de l'épidémie saisonnière de gastro-entérite à rotavirus à la Réunion

Point épidémiologique - N° 82 au 10 décembre 2012

## | Situation épidémiologique |

Le retour des indicateurs de surveillance à des valeurs proches de celles observées hors période épidémique depuis plusieurs semaines indique la fin de l'épidémie.

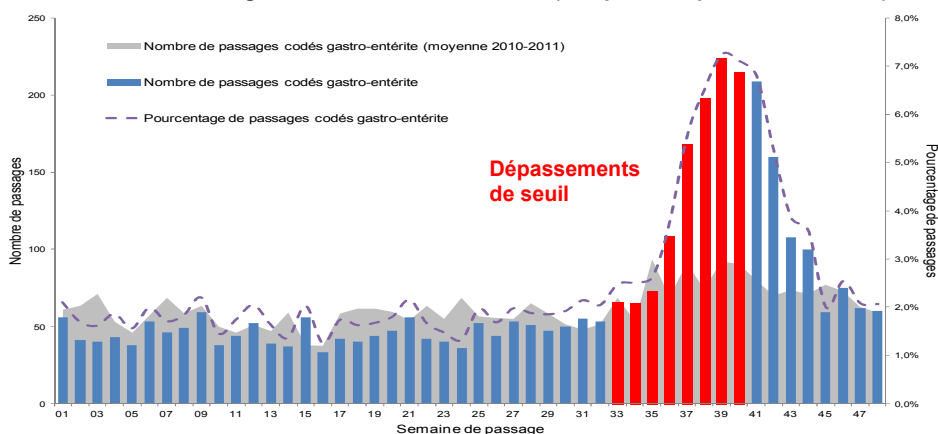
L'activité médicale pour gastro-entérite dans les services d'urgences est stable sur la semaine écoulée, et se situe à un niveau équivalent aux moyennes saisonnières. Par ailleurs, la part de consultations pour diarrhées aiguës rapportée par les médecins sentinelles est en baisse, atteignant le niveau des moyennes saisonnières. D'après la surveillance virologique, la circulation du *rotavirus* s'affaiblit sur l'île.

## Réseau OSCOUR®

D'après le système de surveillance des urgences hospitalières OSCOUR®, le nombre de passages pour gastro-entérites sur la semaine 48 (du 26 novembre au 2 décembre) est stable par rapport à la semaine précédente. Au cours de cette semaine, 60 passages pour gastro-entérite ont été enregistrés, représentant 2,1% de la fréquentation totale des urgences. Ce pourcentage se situe au niveau des moyennes saisonnières.

### | Figure 1 |

Nombre hebdomadaire et pourcentage hebdomadaire de passages pour gastro-entérite dans les services d'urgences de la Réunion en 2012 (comparé à la période 2010-2011)

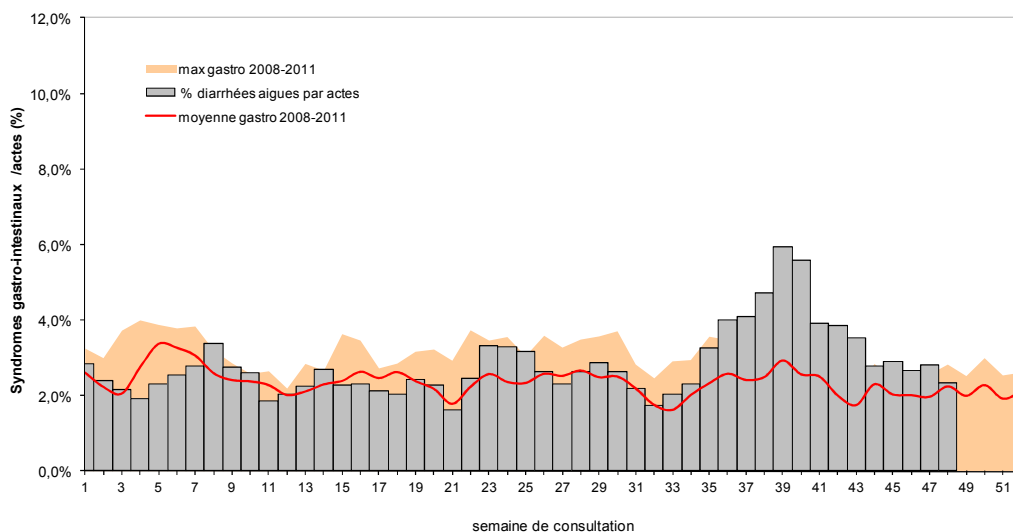


## Réseau de médecins sentinelles

En semaine 48, le pourcentage de consultations pour diarrhées aiguës rapporté par les médecins sentinelles est en baisse par rapport aux semaines précédentes, se situant aux alentours des 2,3%, à un niveau équivalent à celui des moyennes saisonnières.

### | Figure 2 |

Pourcentage hebdomadaire des consultations pour diarrhées aiguës rapporté par le réseau de médecins sentinelles de la Réunion en 2012 (comparé à la période 2008-2011)



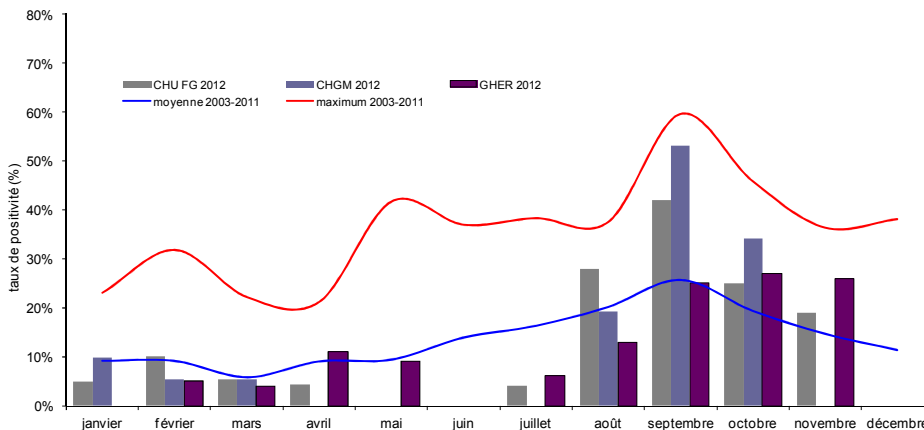
Source : relevés hebdomadaires du Réseau, situation au 06/12/2012. Les résultats des dernières semaines sont provisoires.

## Surveillance virologique hospitalière à la Réunion

Le taux de positivité à *rotavirus*, virus pouvant être responsable de gastro-entérite, est transmis par les laboratoires hospitaliers du Centre Hospitalier Universitaire Félix Guyon (CHU FG) de Saint-Denis, du Centre Hospitalier Gabriel Martin (CHGM) de Saint-Paul et du Groupe Hospitalier Est Réunion de Saint-Benoît. En septembre, 41% des prélèvements réalisés par ces laboratoires étaient positifs à *rotavirus*. Depuis le mois d'octobre, ce taux moyen de positivité est en diminution, se situant en dessous des moyennes saisonnières sur les premières semaines de novembre. Toutefois, le taux de positivité rapporté par le laboratoire de Saint-Benoît reste proche des 30%.

### | Figure 3 |

Taux de positivité du *rotavirus* en 2012 au CHU FG de Saint-Denis, au CHGM de Saint-Paul et au GHER de Saint-Benoît, à la Réunion (comparé aux moyennes et maxima observés entre 2003 et 2011)



## Surveillance de la mortalité

Aucun nouveau décès pouvant être lié à une gastro-entérite n'a été signalé au cours des dernières semaines à l'Agence de santé océan Indien.

### | Conclusion |

Le retour des indicateurs au niveau des moyennes saisonnières indique la fin de l'épidémie.

En effet, la fréquentation des services d'urgences pour gastro-entérite est stable par rapport à la semaine précédente, et se situe au niveau des moyennes saisonnières. De plus, la part de consultations pour diarrhées aiguës rapportée par les médecins sentinelles est en baisse, se situant désormais au niveau des moyennes saisonnières.

Par ailleurs, d'après les analyses réalisées par les laboratoires hospitaliers, la circulation du *rotavirus* s'affaiblit sur l'île.

Il convient toutefois de maintenir les mesures d'hygiène pour limiter la transmission des virus responsables des gastro-entérites aiguës.

### | Recommandations |

#### Hygiène des mains

Les mains constituent le vecteur le plus important de la transmission oro-fécale des virus et nécessitent de ce fait un nettoyage au savon soigneux et fréquent en particulier après avoir été aux toilettes et avant la préparation et la prise de repas. Ces mesures sont à observer à tout âge.



#### Hygiène des surfaces

Les virus gastro-entériques étant très résistants dans l'environnement et présents sur les surfaces (poignées de portes, rampes, comptoirs etc.), celles-ci doivent être nettoyées et désinfectées soigneusement et régulièrement avec des produits adaptés (détergents, eau javellisée...), particulièrement dans les collectivités (services de pédiatrie, institutions accueillant les enfants, les personnes âgées).

#### Attention aux personnes travaillant en collectivité ou en préparation de repas

L'application de mesures d'hygiène strictes lors de la préparation des aliments, en particulier dans les collectivités, ainsi que l'éviction des personnels malades permet d'éviter ou de limiter les épidémies d'origine alimentaire.

#### Les solutés de réhydratation

La meilleure prévention des complications de la diarrhée aiguë est la réhydratation précoce à l'aide des solutés de réhydratation orale (SRO). Son efficacité est largement démontrée par de nombreuses études, et les SRO sont remboursés par la sécurité sociale pour les enfants de moins de 5 ans ([www.inpes.sante.fr/CFESBases/catalogue/pdf/1119.pdf](http://www.inpes.sante.fr/CFESBases/catalogue/pdf/1119.pdf)).

## Remerciements

Nous remercions les partenaires de la surveillance épidémiologique à la Réunion :

- Les médecins sentinelles
- Le GIE Télémédecine océan Indien
- Les laboratoires hospitaliers du CHU Félix Guyon de Saint Denis, du CHGM et du GHER
- L'ensemble des services d'urgence de la Réunion
- La Caisse Générale de Sécurité Sociale de la Réunion

## Liste de diffusion

Si vous souhaitez faire partie de la liste de diffusion des points épidémiologiques, envoyez un mail à [ars-oi-cire@ars.sante.fr](mailto:ars-oi-cire@ars.sante.fr)

#### Directeur de la publication :

Dr Françoise Weber, Directrice Générale de l'InVS

#### Rédacteur en chef :

Laurent Filleul, Coordonnateur de la Cire océan Indien

#### Comité de rédaction :

Cire océan Indien  
Elsa Baileydier  
Elise Brotte  
Nadège Caillère  
Vanina Guernier  
Sophie Larrieu  
Isabelle Mathieu  
Aurélien Martin  
Frédéric Pagès  
Armand Rafalimanantsoa  
Julien Raslan-Loubat  
Jean-Louis Solet  
Pascal Vilain

#### Diffusion

Cire océan Indien  
2 bis, av. G. Brassens  
CS 60050  
97408 Saint Denis Cedex 09  
Tel : +262 (0)2 62 93 94 24  
Fax : +262 (0)2 62 93 94 57