

VEILLE HEBDO

PROVENCE-ALPES-CÔTE D'AZUR / CORSE

Point n°2013-33 publié le 16 août 2013

Période analysée : du vendredi 9 au jeudi 15 août 2013*

| CHIKUNGUNYA, DENGUE, WEST-NILE, TOSCANA |

Chikungunya, Dengue

Depuis le début de la surveillance renforcée du Chikungunya et de la Dengue, dans les 7 départements des régions Paca et Corse colonisés par *Aedes albopictus*, **96 cas suspects ont été signalés**.

Parmi ces cas, **34 cas de dengue ont été confirmés, tous importés**.

Un cas de chikungunya importé des Philippines a été confirmé.

Les services de lutte anti-vectorielle ont effectué autour des cas importés 50 prospections entomologiques et 13 traitements focaux anti-moustiques adulticides.

Plus d'informations en [page 2](#).

West-Nile, Toscana

Depuis le 1^{er} juin, dans les départements du pourtour méditerranéen, 28 signalements ont été effectués dont **21 cas suspects** (forme clinique neuro-invasive fébrile avec âge >15 ans).

Aucun cas confirmé d'infection à virus West Nile n'a été détecté.

Deux cas confirmés d'infection à Toscana ont été diagnostiqués.

Plus d'informations en [page 3](#).

| MERS-COV, A(H5N1) - A(H7N9) |

Depuis le début de la surveillance des infections à nouveau coronavirus (MERS-CoV), **15 cas suspects** ont été signalés en région Paca (0 cas pour la Corse). Deux cas répondaient à la définition de cas possible. Aucun n'a été confirmé.

Plus d'informations en [page 4](#).

A ce jour, **1 cas suspect de grippe A(H7N9)** a été signalé en région Paca (0 cas pour la Corse). Il ne répondait pas à la définition de cas possible.

| PLAN NATIONAL CANICULE |

Niveaux d'alerte canicule

Le système d'alerte canicule et santé (Sacs), mis en œuvre par l'InVS dans le cadre du plan, ne prévoit pas pour les prochains jours une vague de chaleur justifiant le passage en alerte canicule.

Données météorologiques et indicateurs syndromiques

Données météorologiques en [page 5](#).

Indicateurs syndromiques de Paca en [page 6](#) et de Corse en [page 7](#).

| SURVEILLANCE NON SPECIFIQUE - Synthèse sur la période analysée |

SAMU	PACA	CORSE
Total affaires	↑	ND
Transports médicalisés	→	ND
Transports non médicalisés	↗	ND
URGENCES		
Total passages	↑	↑
Passages moins de 1 an	↗	→
Passages 75 ans et plus	↗	→
SOS MEDECINS		
Total consultation	↑	→
Consultations moins de 2 ans	→	→
Consultations 75 ans et plus	↑	→

Ensemble des résultats détaillés par département, et part des non résidents, en [page 8](#).

L'analyse des données de **mortalité toutes causes** est présentée en [page 9](#).

| ORAGES |

Point hebdomadaire des signalements en [page 10](#).

* Les semaines présentées dans le Veille-Hebdo sont des semaines décalées (du vendredi au jeudi), à l'exception des données du RUSMG et du réseau Sentinelles qui sont des semaines calendaires.

| SURVEILLANCE CHIKUNGUNYA - DENGUE |

Dispositif de surveillance des cas humains

Du 1^{er} mai au 30 novembre, les départements des Alpes-de-Haute-Provence, Alpes Maritimes, Bouches-du-Rhône, Var, Vaucluse, Corse-du-Sud et Haute-Corse, où est implanté le « moustique tigre » *Aedes albopictus* font l'objet d'une surveillance renforcée du chikungunya et de la dengue.

Ce dispositif repose sur :

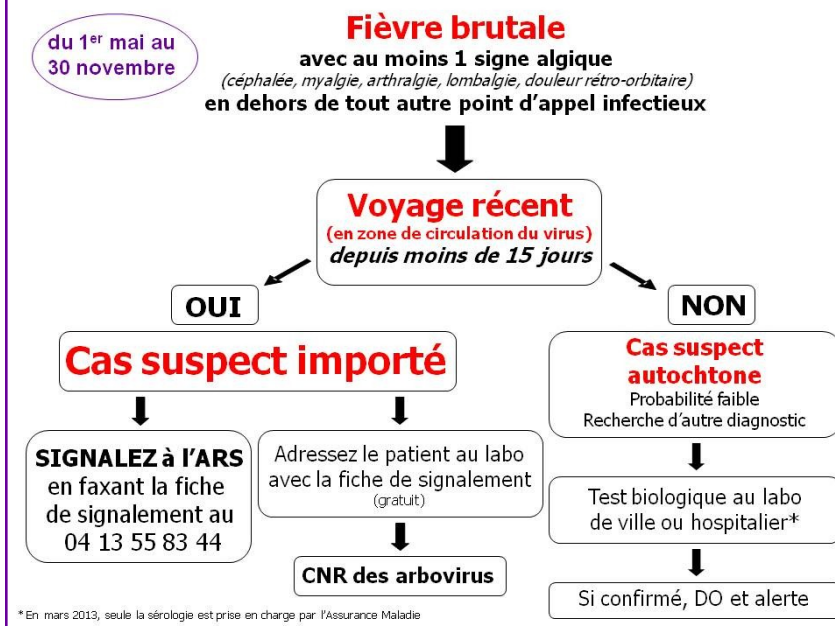
- le signalement immédiat des **cas suspects importés** à l'ARS par les médecins cliniciens et les laboratoires.
- la demande de confirmation du diagnostic par le Centre national de référence des arbovirus (CNR).

Ce signalement permet la mise en place de mesures de démoustication au domicile et de protection individuelle autour du cas afin d'éviter la transmission de la maladie à d'autres personnes.

Des informations sur le dispositif sont disponibles sur le site de l'ARS Paca :

- [surveillance du chikungunya et de la dengue](#)
- [fiche de signalement accéléré](#)
- [fiche de modalités de transmission des prélèvements](#)

Circuit de signalement et de notification des cas de dengue ou de chikungunya



Bilan de la surveillance renforcée du chikungunya et de la dengue en Paca et Corse (point au 16 août 2013)

Réseau de surveillance chikungunya et dengue associant les ARS Paca et Corse (siège et Délégations territoriales), la Cire sud, le CNR arbovirus (IRBA-Marseille), l'EID-méditerranée, l'AP-HM-virologie, les hôpitaux, les cliniciens et LABM des départements concernés.

département	cas suspects	cas importés confirmés		cas autochtones confirmés		en attente d'investigation	en attente de résultats biologiques	investigations entomologiques		
		dengue	Chik	dengue	Chik			information	prospection	traitement LAV
Alpes-de-Haute-Provence	0	0	0	0	0	0	0	0	0	
Alpes-Maritimes	31	8	0	0	0	2	4	20	14	6
Bouches-du-Rhône	34	17	0	0	0	1	5	21	19	3
Var	21	5	1	0	0	0	2	13	13	3
Vaucluse	8	4	0	0	0	1	1	4	4	1
Corse du Sud	2	0	0	0	0	0	1	0	0	0
Haute-Corse	0	0	0	0	0	0	0	0	0	0
Total	96	34	1	0	0	4	13	58	50	13

Situation en Paca-Corse

Depuis le début de la surveillance renforcée du Chikungunya et de la Dengue, **96 cas suspects ont été signalés**. Parmi ces cas, **34 cas de dengue ont été confirmés, tous importés et 1 cas de chikungunya importé des Philippines a été confirmé**.

Les services de lutte anti-vectorielle ont effectué autour des cas importés 50 prospections entomologiques et 13 traitements focaux anti-moustiques adulticides.

Origine des cas importés de dengue

continent	pays
Amérique	– Antilles (Guadeloupe, Martinique, Saint-Martin), 10 cas – Guyane, 5 cas – République Dominicaine, 1 cas
Afrique	– Angola, 3 cas – Gabon, 1 cas
Asie	– Indonésie, 3 cas – Thaïlande, 5 cas – Thaïlande - Vietnam, 1 cas – Singapour, 1 cas
Océanie	– Nouvelle Calédonie, 3 cas – Tahiti, 1 cas

Situation en France dans les 17 départements de niveau 1

- 200 cas suspects dont 76 cas confirmés de dengue et un cas de chikungunya, tous importés.

Situation hors métropole

- Guyane : [épidémie de dengue](#) en cours en phase descendante, excepté sur l'Ouest (Saint-Laurent du Maroni) .
- St-Barthélémy et St-Martin : épidémie de dengue en cours.
- Guadeloupe : [épidémie de dengue](#) en cours.
- Martinique : [phase de risque épidémique](#) de dengue.
- Polynésie française : Progression de l'épidémie de dengue. Plus d'informations sur le [bulletin de surv et veille sanitaire](#).

Situation dans le monde

Singapour et Philippines : épidémie de chikungunya en cours.

Asie : circulation très active du virus de la dengue au Laos, en Malaisie et au Vietnam ; épidémie de dengue stable au Cambodge, et en baisse pour les Philippines et Singapour. Plus d'informations sur le [WPRO bull](#).

Amérique Centrale : épidémie de dengue en cours dans la plupart des pays et au Brésil pour l'Amérique du Sud.

Afrique: épidémie de dengue en Angola étendue/propagée sur 2 nouvelles provinces. Plus d'informations sur le [CDTR 32](#).

| SURVEILLANCE WEST-NILE - TOSCANA |

Dispositif de surveillance

Le virus du West-Nile (VWN) est un virus qui se transmet accidentellement aux hommes et aux chevaux par l'intermédiaire du moustique du genre *Culex*, le réservoir naturel étant constitué par les oiseaux et les moustiques.

Il n'y a **pas de transmission interhumaine, ni de transmission du virus d'homme à homme via le moustique.**

Les infections à VWN sont asymptomatiques dans 80% des cas, et lorsqu'elles sont symptomatiques elles s'expriment le plus souvent par un syndrome pseudo grippal. Dans de rares cas (< 1%), il y a des manifestations neuro-méningées à type de méningites ou méningo-encéphalites ou polyradiculonévrite PRN, parfois létales.

Depuis l'épizootie d'encéphalite équine survenue en Camargue en 2000, les infections à VWN font l'objet d'une surveillance associant des volets équin, aviaire, entomologique et humain.

Le virus Toscana (VTOS) est transmis par les phlébotomes présents essentiellement de manière endémique sur le pourtour méditerranéen. Les infections à VTOS sont majoritairement asymptomatiques mais peuvent donner des méningites estivales. Depuis 2009, à titre exploratoire et selon les mêmes critères de cas suspects, les infections neuro-invasives à VTOS sont recherchées par le CNR des Arbovirus.

Cette surveillance est activée du 1^{er} juin au 31 octobre 2013.

Le dispositif couvre tous les départements du pourtour méditerranéen des 3 régions : Paca, Corse et Languedoc-Roussillon.

Outils en téléchargement sur le [site de l'ARS Paca](#).

Circuit de signalement et de notification des infections à virus West-Nile et Toscana

du 1^{er} juin au 31 octobre

LCR CLAIR

(non purulent)

PENSEZ à la surveillance « Virus WEST-NILE, TOSCANA »

- cas adulte (≥ 15 ans)
- hospitalisé
- fébrile ($\geq 38.5^{\circ}\text{C}$)
- manifestations neurologiques (méningite, encéphalite ou polyradiculonévrite)

SIGNELEZ à l'ARS de votre département
en faxant la fiche de signalement « cas suspect »

ADRESSEZ un PRELEVEMENT au CNR des arbovirus
accompagné de la fiche de signalement

Situation en Paca-Corse

Depuis le début de la surveillance, 28 signalements ont été effectués dont **21 cas suspects** (forme clinique neuro-invasive fébrile avec âge > 15 ans), tous en région Paca.

Aucun cas confirmé d'infection à virus West Nile n'a été détecté. Deux cas d'infection à virus Toscana ont été confirmés.

Bilan de la surveillance du West-Nile et du Toscana en Paca et Corse (point au 16 août 2013)

département	nombre de signalements	cas suspects (forme clinique neuro-invasive fébrile avec âge >15 ans)	diagnostic		forme clinique des cas suspects			
			West-Nile	Toscana	encéphalite	méningite	PRN	autre
Alpes-Maritimes	2	1	0	0	1	0	0	0
Bouches-du-Rhône	6	5	0	1	1	4	0	0
Var	20	15	0	1	4	9	1	1
Corse du Sud	0	0	0	0	0	0	0	0
Haute-Corse	0	0	0	0	0	0	0	0
total	28	21	0	2	6	13	1	1

Situation dans le monde

Au 9 août 2013, l'[ECDC](#) signale 18 cas humains d'infection à virus West-Nile dans les pays de l'Union Européenne, 17 en Grèce et 1 en Italie, et 75 cas dans les pays voisins de l'Union Européenne :

- 27 cas en Russie
- 29 cas en Serbie
- 1 cas en Macédoine
- 18 cas en Israël.

Au 13 août 2013, le [CDC](#) signale 174 cas humains d'infection à virus West-Nile aux Etats-Unis, dont 7 décès.

Reported cases of West Nile fever for the EU and neighbouring countries
Transmission season 2013; latest update: 08/08/2013



Contexte

Un nouveau coronavirus (MERS-CoV) a été identifié en Arabie saoudite en septembre 2012, chez deux patients qui avaient présenté une pneumopathie sévère.

Les éléments rapportés à ce jour suggèrent l'**existence d'une transmission interhumaine de l'infection**.

Plus d'informations sur les sites Internet suivants : [OMS](#), [ECDC](#) et [InVS](#) (point au 6 août 2013).

Situation internationale

Au 13 août 2013, **94 cas confirmés d'infections respiratoires liées au MERS-CoV ont été identifiés dans le monde, dont 46 sont décédés**, soit un taux de létalité de 49 %.

La majorité des cas a été diagnostiquée en Arabie Saoudite (74 cas). Onze cas ont été signalés en Europe : 4 en Angleterre, 2 Allemagne, 2 en France et 3 en Italie. La répartition géographique complète est donnée dans la carte ci-dessous.

La plupart de ces patients ont voyagé dans la péninsule arabique.

Situation en France (au 13 août 2013)

Au total, **243 signalements** (6 cas suspects signalés entre le 7 et le 13 août) parmi lesquels 7 cas contacts de cas confirmés et **54 cas possibles** ont été testés (soit un total de 61 cas testés). Parmi

eux : 57 cas ont été testés négatifs ; **2 cas ont été confirmés** (dont 1 décès).

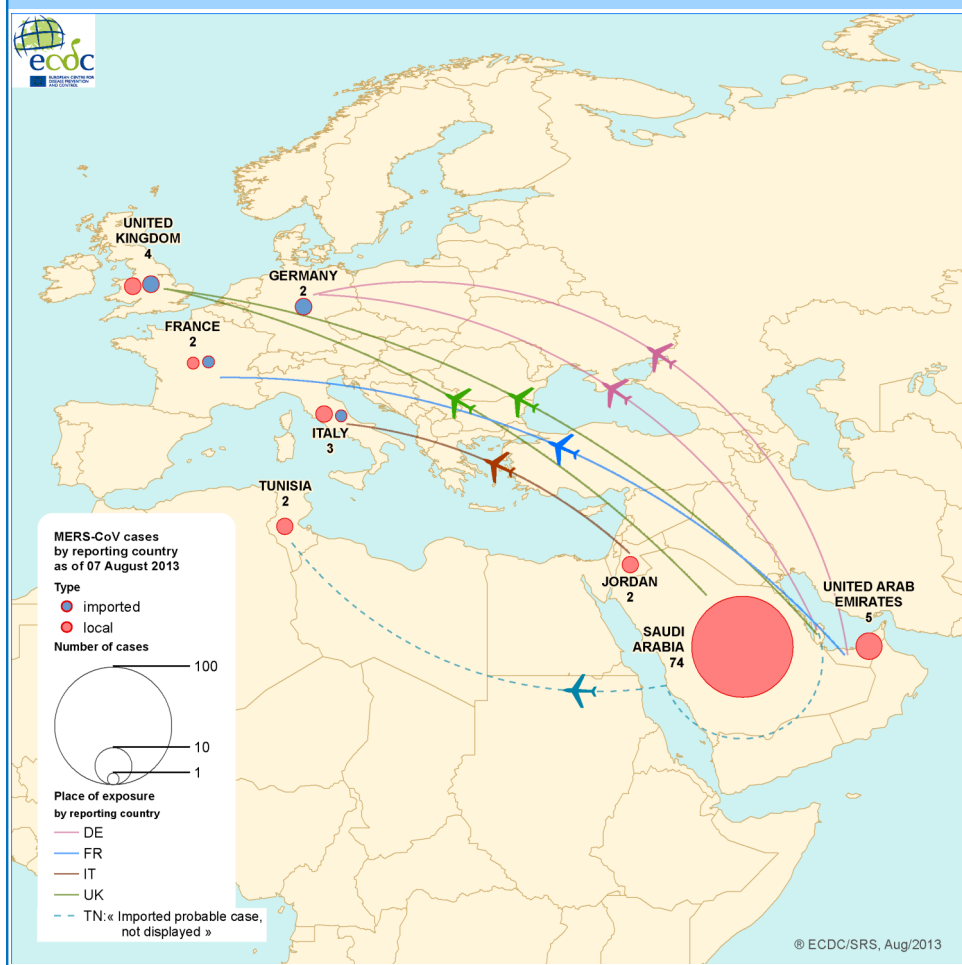
Le premier cas français a été diagnostiqué le 7 mai 2013 (il est décédé le 28 mai) **et le deuxième le 12 mai 2013**.

Le premier cas a séjourné dans les Emirats Arabes Unis mais le deuxième n'a pas voyagé. Il a par contre partagé la chambre du premier cas français lors de son hospitalisation alors que celui-ci était déjà symptomatique mais non encore diagnostiqué pour le MERS-CoV.

Situation en Paca et en Corse

A ce jour, **15 cas suspects ont été signalés, tous en région Paca** (0 nouveau cas suspect cette semaine). Si 2 des cas suspects répondaient à la définition de cas possible, aucun n'a été confirmé.

Origine géographique des cas confirmés de MERS-CoV, ECDC, 1^{er} avril 2012 - 10 août 2013



DEFINITION DE CAS

Actualisation de la définition le 19 juin 2013

Cas possible :

- Toute personne ayant voyagé ou séjourné dans les zones exposées (liste ci-dessous), qui, au cours des **14 jours après son retour**, a présenté : des **signes cliniques et/ou radiologiques de détresse respiratoire aiguë (SDRA) ou d'infection du parenchyme pulmonaire, incluant une fièvre $\geq 38^{\circ}\text{C}$ et de la toux**, sans autre étiologie identifiée pouvant expliquer la pathologie ; pour les **personnes immunodéprimées** ou présentant une pathologie chronique, considérer également la survenue d'un **syndrome fébrile avec diarrhée et/ou tableau clinique sévère**.
- Tout contact (ex : famille, soignants) d'un cas possible ou confirmé, ayant présenté une infection respiratoire aiguë quelle que soit sa gravité, dans les **14 jours suivant le dernier contact** avec le cas possible/confirmé pendant que ce dernier était symptomatique; pour les personnes immunodéprimées ou présentant une pathologie chronique, considérer également la survenue d'un syndrome fébrile avec diarrhée et/ou tableau clinique sévère.

Cas confirmé :

Cas avec prélèvements respiratoires indiquant la présence du nouveau coronavirus.

Liste des pays : Arabie Saoudite, Bahreïn, Emirats Arabes Unis, Irak, Iran, Israël, Jordanie, Koweït, Liban, Oman, Qatar, Syrie, Territoires palestiniens occupés, Yémen.

Températures et indices biométéorologiques minimaux et maximaux (source Météo-France)

Figure 1 - Météo ALPES-DE-HAUTE-PROVENCE

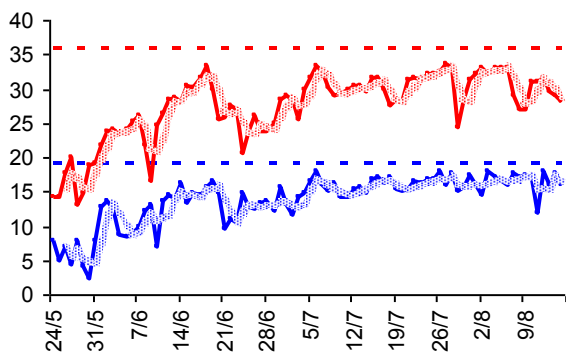


Figure 5 - Météo VAR

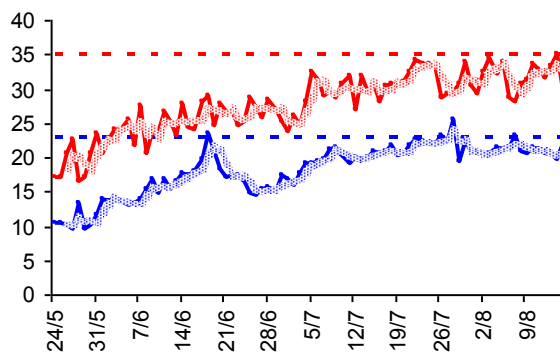


Figure 2 - Météo HAUTES-ALPES

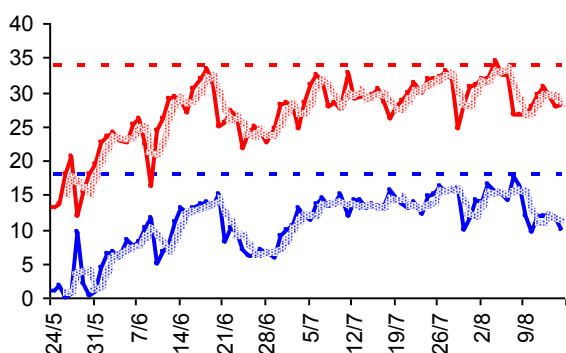


Figure 6 - Météo VAUCLUSE

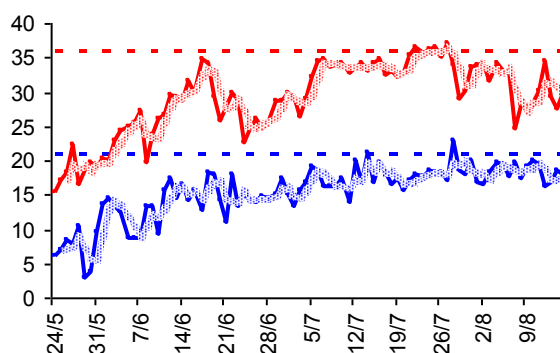


Figure 3 - Météo ALPES-MARITIMES

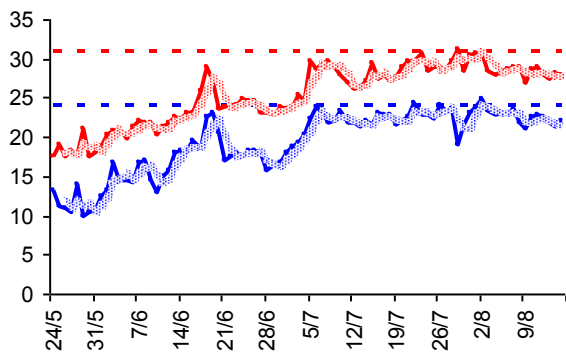


Figure 7 - Météo CORSE DU SUD

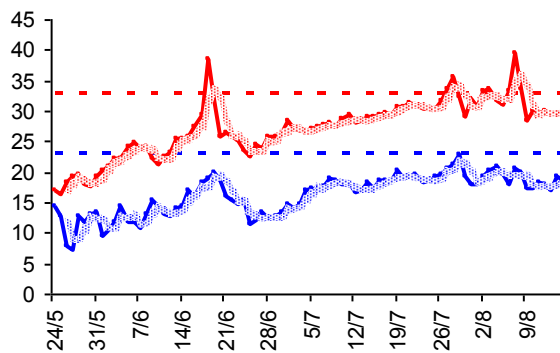


Figure 4 - Météo BOUCHES-DU-RHONE

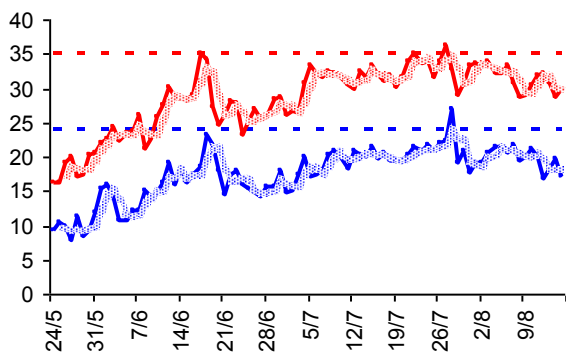
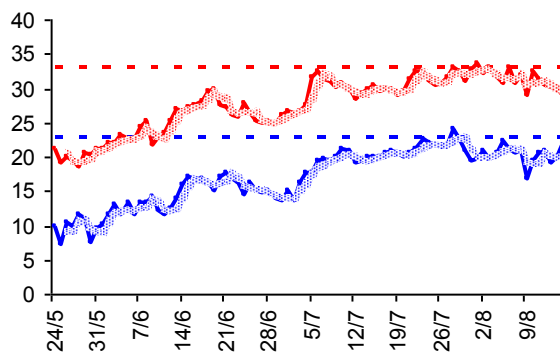


Figure 8 - Météo HAUTE-CORSE



— T° Min — — Seuil IBM Min — T° Max — — Seuil IBM Max IBM Min IBM Max

Résumé des observations du vendredi 9 au jeudi 15 août 2013

Services des urgences - La proportion de pathologies pouvant être rattachées aux fortes chaleurs, relevée cette semaine par les services d'urgences de la région Paca, est en baisse par rapport à la semaine précédente (nette baisse des déshydratations). La part des passages aux urgences chez les patients les plus âgés pour des pathologies en lien avec la chaleur est en légère hausse cette semaine. La part des malaises est en légère baisse mais reste stable chez les personnes âgées.

SOS Médecins - Cette semaine, la part des consultations des associations SOS Médecins pour diagnostic « coup de chaleur et déshydratation » est en baisse et représente 0,5 % du nombre de consultations.

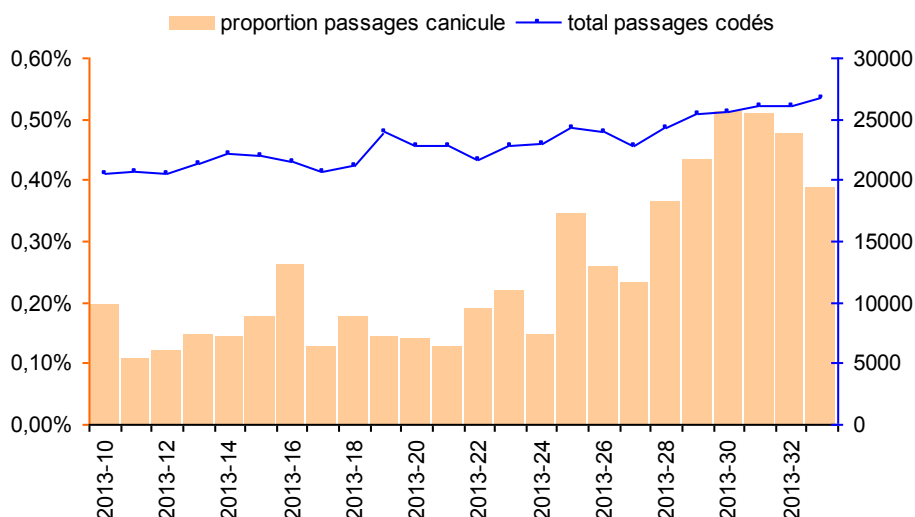
SERVICES DES URGENCES	2013-29	2013-30	2013-31	2013-32	2013-33
nombre total de passages	27 965	27 863	28 603	28 496	29 749
passages pour pathologies liées à la chaleur	111	131	133	124	104
% par rapport au nombre total de passages codés	0,4%	0,5%	0,5%	0,5%	0,4%
- déshydratation	51	61	53	60	37
- coup de chaleur, insolation	38	41	51	35	31
- hyponatrémie	22	29	29	29	36
passages pour pathologies liées à la chaleur chez les 75 ans et plus	46	66	54	61	56
% par rapport au nombre de passages pour pathologies liées à la chaleur	41%	50%	41%	49%	54%
hospitalisations pour pathologies liées à la chaleur	46	57	51	52	49
% par rapport au nombre de passages pour pathologies liées à la chaleur	41%	44%	38%	42%	47%
passages pour malaises	994	1 000	949	985	864
% par rapport au nombre total de passages codés	3,9%	3,9%	3,6%	3,8%	3,2%
passages pour malaises chez les 75 ans et plus	279	302	307	329	278
% par rapport au nombre de passages pour malaises	28%	30%	32%	33%	32%

Analyse basée sur les 42 services des urgences produisant des RPU codés (liste en dernière page)

Pathologies liées à la chaleur (coup de chaleur, insolation, déshydratation, hyponatrémie) : diagnostics principaux (DP) T67, X30, E86 et E871

Malaises : DP R42, R53 et R55

Proportion de passages aux urgences pour pathologies liées à la chaleur, semaines 2013-10 à 2013-33, Paca



ASSOCIATIONS SOS MEDECINS	2013-29	2013-30	2013-31	2013-32	2013-33
nombre total de consultations	4 853	4 936	4 956	5 284	5 577
consultations pour motif d'appel pour coup de chaleur, déshydratation, insolation	23	18	27	17	12
% par rapport au nombre total de consultations	0,5%	0,4%	0,5%	0,3%	0,2%
consultations pour diagnostic coup de chaleur et déshydratation	16	19	29	21	17
% par rapport au nombre total de consultations avec diagnostic	0,6%	0,6%	1,0%	0,7%	0,5%

Pour l'ensemble des SOS : motifs d'appels pour coup de chaleur, déshydratation, insolation
 Pour SOS Toulon, Avignon, Nice, Aix-Gardanne-Trets : diagnostics coup de chaleur et déshydratation

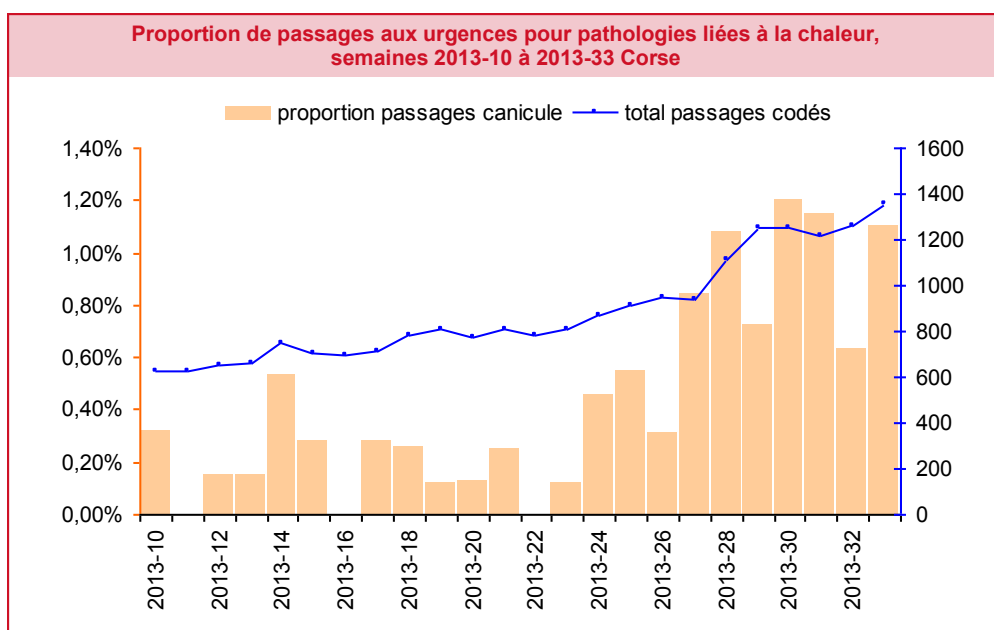
Résumé des observations du vendredi 9 au jeudi 15 août 2013

Services des urgences - L'activité des pathologies liées à la chaleur est en légère hausse cette semaine. La part des malaises est stable.

SOS Médecins - Les effectifs observés ne nous permettent pas de dégager de tendance.

SERVICES DES URGENCES	2013-29	2013-30	2013-31	2013-32	2013-33
nombre total de passages	1 343	1 371	1 343	1 383	1 469
passages pour pathologies liées à la chaleur	9	15	14	8	15
% par rapport au nombre total de passages codés	0,7%	1,2%	1,2%	0,6%	1,1%
- déshydratation	8	9	4	3	8
- coup de chaleur, insolation	1	6	10	5	7
- hyponatrémie	0	0	0	0	0
passages pour pathologies liées à la chaleur chez les 75 ans et plus	5	5	2	2	2
% par rapport au nombre de passages pour pathologies liées à la chaleur	56%	33%	14%	25%	13%
hospitalisations pour pathologies liées à la chaleur	5	6	3	1	2
% par rapport au nombre de passages pour pathologies liées à la chaleur	56%	40%	21%	13%	13%
passages pour malaises	37	43	38	50	47
% par rapport au nombre total de passages codés	3,0%	3,4%	3,1%	4,0%	3,5%
passages pour malaises chez les 75 ans et plus	6	11	10	7	12
% par rapport au nombre de passages pour malaises	16%	26%	26%	14%	26%

Analyse basée sur les 2 services des urgences produisant des RPU codés (Bastia et Porto-Vecchio) / Pathologies liées à la chaleur (coup de chaleur, insolation, déshydratation, hyponatrémie) : diagnostics principaux (DP) T67, X30, E86 et E871 / Malaises : DP R42, R53 et R55



ASSOCIATIONS SOS MEDECINS AJACCIO	2013-29	2013-30	2013-31	2013-32	2013-33
nombre total de consultations	337	358	375	402	376
consultations pour motif d'appel pour coup de chaleur, déshydratation, insolation	0	2	2	1	0
% par rapport au nombre total de consultations	0,0%	0,6%	0,5%	0,2%	0,0%

Motifs d'appels pour coup de chaleur, déshydratation, insolation

| SNS - PRINCIPAUX INDICATEURS D'ACTIVITE SUIVIS |

Période analysée : du vendredi 9 au jeudi 15 août 2013

Source des données / Indicateur	04	05	06	13	83	84	2A	2B
SAMU / Total d'affaires	↗	↑	↗	→	↑	↑	ND	↑
SAMU / Transports médicalisés	→	↑	→	→	→	→	ND	→
SAMU / Transports non médicalisés	↗	→	→	→	↗	→	ND	↑
SERVICES DES URGENCES* / Total de passages	↑	↑	↗	→	↑	→	↑	↑
SERVICES DES URGENCES* / Passages d'enfants de moins de 1 an	NI	NI	→	→	↑	→	NI	NI
SERVICES DES URGENCES* / Passages de personnes de 75 ans et plus	→	→	↗	→	→	→	→	→
SERVICES DES URGENCES* / Hospitalisations après un passage aux urgences	→	↑	↗	→	→	→	→	↗
SOS MEDECINS / Total consultations			↗	→	↑	↗	→	
SOS MEDECINS / Consultations d'enfants de moins de 2 ans			→	→	→	→	→	
SOS MEDECINS / Consultations d'enfants de moins de 15 ans			→	↓	↑	→	→	
SOS MEDECINS / Consultations de personnes de 75 ans et plus			↑	↗	↗	↑	→	
SDIS - BMP / Total sorties pour secours à personne				→				
SDIS - BMP / Sorties pour affections médicales à domicile				→				

→ Pas de tendance particulière

↗ Tendance à la hausse (+2σ)

↓ Tendance à la baisse (-2σ)

↑ Forte hausse (+3σ)

↓ Forte baisse (-3σ)

ND : Donnée non disponible

NI : Donnée non interprétable en raison des faibles effectifs

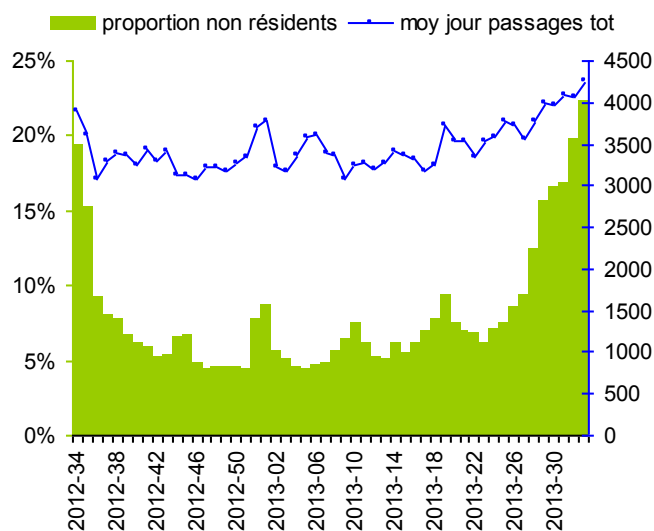
* établissements sentinelles (51 établissements sur l'inter région) / Informations sur la [méthode d'interprétation](#) en dernière page

| SNS - ESTIMATION DE LA PART DES NON-RESIDENTS |

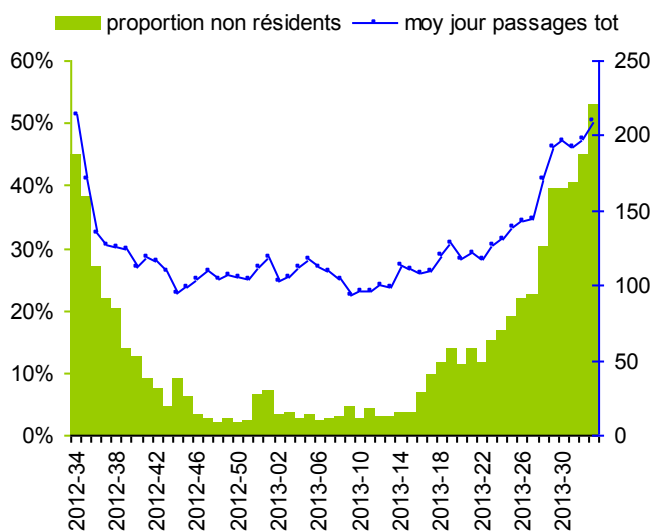
Les régions Paca et Corse sont des régions très touristiques. Certains départements voient leur population tripler à certains moments de l'année. Les activités suivies dans le cadre de la surveillance non spécifique sont impactées par le tourisme. Afin de faciliter l'analyse de ces données et l'interprétation des tendances observées, il est important de connaître les variations de la population présente dans l'inter région. Pour cela, à défaut de données récentes sur la mobilité touristique et la population présente, la Cire mesure et suit la part des passages aux urgences de personnes ne résidant pas dans les régions Paca et Corse (calculée à partir des codes postaux de résidence présents dans les RPU).

La proportion de passages aux urgences des personnes résidant habituellement hors de la région Paca cette semaine est de 22 % et de 53 % en Corse.

Proportion hebdomadaire de passages aux urgences de personnes ne résidant habituellement pas en région PACA sur les 52 dernières semaines



Proportion hebdomadaire de passages aux urgences de personnes ne résidant habituellement pas en région CORSE sur les 52 dernières semaines



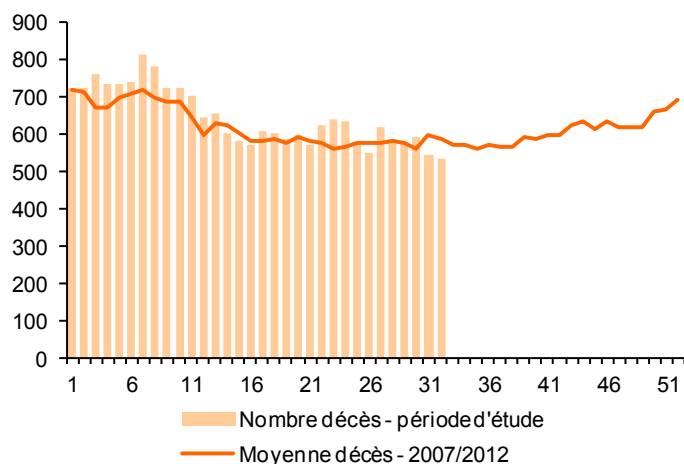
Résumé des observations depuis le 1^{er} janvier 2013

Paca - L'analyse de la mortalité toutes causes, à partir des données fournies par l'Insee, montre une légère augmentation de la mortalité en juin : + 5,6 % par rapport à la période de référence (2007-2012). Cette hausse est plus marquée pour les personnes de 85 ans et plus (+ 15%). La mortalité observée en juillet est conforme à celle attendue.

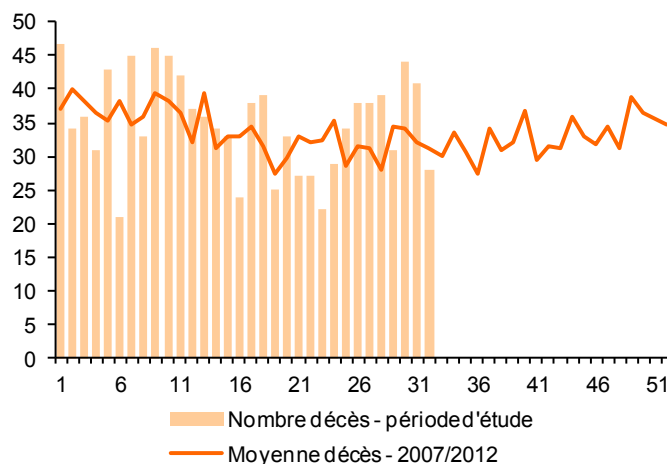
Corse - Même si les tendances par mois sont difficiles à mesurer en raison des effectifs observés, l'analyse de la mortalité à partir des données fournies par l'Insee montre une augmentation de la mortalité en juillet : + 21 % par rapport à la période de référence (2007-2012). Cette hausse est significative chez les personnes les plus âgées (80 ans et plus).

Analyse basée sur les 30 communes sentinelles de l'interrégion représentant environ 70 % de l'ensemble des décès.

Comparaison par semaine des décès enregistrés en 2013 et du nombre de décès attendus calculés sur les années 2007 à 2012, Paca



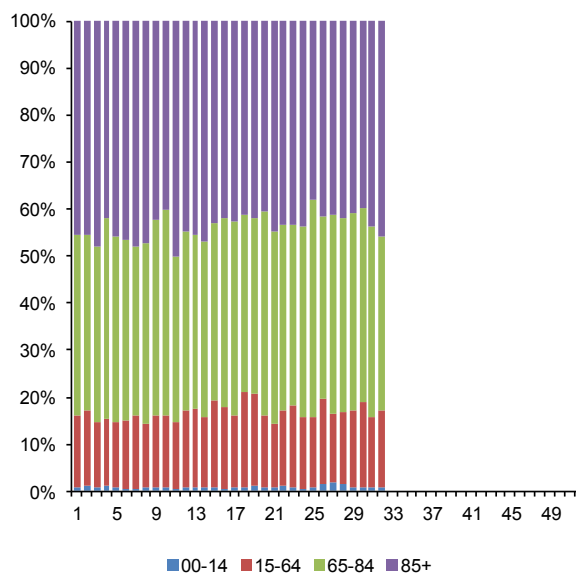
Comparaison par semaine des décès enregistrés en 2013 et du nombre de décès attendus calculés sur les années 2007 à 2012, Corse



Les données de la semaine en cours ne sont pas présentées car trop incomplètes

Mois	Région Paca			Région Corse		
	Réf *	2013 **	Diff ***	Réf *	2013 **	Diff ***
Janvier	3 081	3 256	5,7%	167	166	-0,6%
Février	2 829	3 066	8,4%	145	140	-3,2%
Mars	2 861	3 045	6,4%	165	183	10,7%
Avril	2 565	2 530	-1,4%	139	142	2,4%
Mai	2 588	2 647	2,3%	136	128	-5,7%
Juin	2 450	2 588	5,6%	138	133	-3,3%
Juillet	2 555	2 614	2,3%	141	171	21,3%
Août	2 568			138		
septembre	2 441			136		
octobre	2 689			144		
Novembre	2 679			142		
Décembre	2 910			160		

Evolution hebdomadaire de la répartition des décès par classes d'âge, 2013, Paca



* Réf : valeur attendue correspondant à la moyenne des décès enregistrés sur les années 2007 à 2012 sur des périodes équivalentes.

** 2013 : nombre de décès enregistrés en 2013.

*** Diff : pourcentage de variation (augmentation ou diminution du nombre de décès observés par rapport au nombre de décès attendus).

| Signalements enregistrés dans ORAGES |

La veille sanitaire est menée au sein des Agences régionales de santé (ARS) via les plateformes régionales de veille et d'urgence sanitaires à partir de signaux transmis par leurs partenaires et les signaux issus des systèmes de surveillance.

Le nécessaire partage en temps réel des signaux et des informations relatives à leur traitement entre les différents professionnels au sein des plateformes régionales de veille et d'urgence sanitaires requiert la mise en place d'outils de partage d'informations.

Les ARS Paca et Corse se sont dotées d'un système d'information régional partagé, dénommé Orages (Outil de recueil, d'analyse et de gestion des événements sanitaires), dédié à l'enregistrement et au traitement des signalements et alertes sanitaires survenant sur leur territoire.

Les principaux objectifs d'un tel système sont de :

- permettre l'enregistrement et la traçabilité des signaux sanitaires ;
- partager en temps réel au niveau régional les informations relatives aux signaux sanitaires (réception, validation, évaluation et gestion) ;
- faciliter la rétro information des acteurs de la veille sanitaire.

Le tableau ci-dessous présente les différents signaux enregistrés dans l'application sur les régions Paca et Corse sur les 5 dernières semaines et pour le cumul des semaines précédentes depuis dé-

but 2012. Les MDO « tuberculose », « VIH », « Hépatite B » ne sont pas consignées dans ORAGES en raison d'outils spécifiques de suivi de ces maladies. L'utilisation de l'outil pour les signaux environnementaux est pour l'instant limitée.

Seuls les signaux validés sont présentés dans le tableau.

Les signaux présentés dans ce tableau ne sont pas uniquement des signaux notifiés dans les régions Paca et Corse. Il peut s'agir de signalements d'autres régions qui ont demandé une intervention des services de l'ARS Paca ou de l'ARS Corse (vérification d'expositions pour la légionellose, recherche de contacts pour un cas d'IIM...).

Récapitulatif des signalements par type et par semaine de signalement sur les 5 dernières semaines en Paca et en Corse
(dernière interrogation de la base le 16 août 2013 à 11:00)

	Total 2012		2013 Total Semaines antérieures		2013-29		2013-30		2013-31		2013-32		2013-33	
	P A C A	C O R S E	P A C A	C O R S E	P A C A	C O R S E	P A C A	C O R S E	P A C A	C O R S E	P A C A	C O R S E	P A C A	C O R S E
Fièvres typhoïdes et paratyphoïdes	7	0	4	0	1	0	0	0	1	0	0	0	0	0
Hépatite A	50	1	50	1	4	0	2	0	6	0	0	0	6	0
Infections invasives à méningocoques	34	3	24	0	1	0	2	0	0	0	0	0	0	0
Légionellose	174	3	72	0	4	0	6	0	4	0	8	0	1	0
Listériose	21	3	13	0	1	1	1	1	2	0	1	0	0	0
Rougeole	50	0	78	0	0	0	0	0	0	0	1	0	0	0
Toxi-infection alimentaire collective	101	2	40	3	3	0	3	1	2	1	2	1	2	0
Epidémies de GEA	55	0	57	3	0	0	0	0	0	0	0	0	0	0
Epidémies d'IRA	86	0	28	1	0	0	0	0	0	0	0	0	0	0
Episodes de Gale	36	3	19	2	0	0	0	0	0	0	0	0	1	0
Autre(s) infectieux	71	30	57	10	6	1	1	0	2	0	0	1	1	0
Autre(s) signaux	97	7	158	9	6	1	2	0	9	1	4	0	2	1

| Dispositif de surveillance non spécifique |

En juin 2005, la Cire Sud a mis en place pour les régions Paca et Corse un **système de surveillance non spécifique basé sur un réseau pérenne de partenaires**. Ce système constitue le socle de la veille sanitaire régionale, adaptable à toutes situations particulières comme notamment lors des plans canicule (2005 à 2012), durant la coupe du monde de rugby à Marseille (2007) et lors d'épidémies hivernales (grippe, bronchiolite, GEA...).

Des **indicateurs de mortalité, de morbidité et d'activité**, collectés par les partenaires du système sont **analysés au quotidien**. Le noyau commun à tous les départements est constitué par les principaux états civils et hôpitaux (en particulier les services des urgences et les Samu).

Les **objectifs** du dispositif sont :

- d'identifier précocement des événements sanitaires pouvant nécessiter une réponse adaptée ;
- de fédérer autour de ce système de surveillance un réseau de partenaires pérenne ;
- de participer à tout système de surveillance spécifique mise en place dans le cadre de plans, d'événements exceptionnels ou lors d'épidémies.

Méthode d'interprétation

Les résultats de la surveillance présentés dans les tableaux sont issus d'une méthode statistique appelée « **cartes de contrôle pour données individuelles** ». Les seuils sont définis à partir de l'activité moyenne et la moyenne des différences d'activité des 12 semaines précédentes. Un intervalle est alors estimé pour cette moyenne dont les bornes constituent les seuils utilisés. Pour chaque indicateur, la valeur moyenne quotidienne de la semaine analysée est comparée aux valeurs seuils définies (seuils à 2 et 3 écarts-types).

D'autres outils complémentaires ont été développés par la Cire afin de faciliter l'interprétation des données de la surveillance.

Site Internet de l'ARS Paca : [Veille sanitaire](#)

Liste des services des urgences produisant des RPU codés : Aix-en-Provence (Parc Rambot), Antibes, Apt, Arles, Aubagne (La Casamance), Avignon (2 services), Briançon, Brignoles, Cagnes-sur-Mer (Clinique Saint-Jean), Cannes, Carpentras, Digne, Draguignan, Embrun, Fréjus, Gap, Grasse, Hyères, La Ciotat, Manosque, Marseille (APHM (5 services), Beaugard), Martigues, Nice (St Roch, Lerval et St Georges), Orange, Pertuis, Saint-Laurent-du-Var (IAT), Saint-Tropez, Salon, la Seyne/Mer, Sisteron, Toulon (St Musse et HIA St Anne), Vaison-La-Romaine, Valréas, Bastia, Porto-Vecchio

| Dispositif de veille sanitaire pendant le plan canicule |

Le **Plan national canicule** (PNC) est activé du 1^{er} juin au 31 août 2013. Il repose sur cinq piliers : les mesures de protection des personnes âgées à risques hébergées en institutions ; le repérage des personnes isolées ; l'alerte ; la solidarité ; l'information.

Le **dispositif d'alerte comprend 4 niveaux progressifs** coordonnés avec les niveaux de vigilance météorologique (verte, jaune, orange et rouge) :

- niveau 1 **veille saisonnière**
- niveau 2 **avertissement chaleur**
- niveau 3 **alerte canicule**
- niveau 4 **mobilisation maximale**

Le Système d'alerte canicule et santé

(Sacs), élaboré par l'InVS, en partenariat avec Météo-France, est fondé sur des prévisions et des observations de données météorologiques. L'alerte est donnée (niveau 3) lorsque, dans un département, les indices biométéorologiques (IBM : moyenne glissante sur trois jours des températures) minimum et maximum dépassent les seuils établis de températures. Cette analyse prend en compte

d'autres facteurs : la qualité des prévisions météorologiques, les facteurs météorologiques aggravant (la durée, l'intensité et l'extension géographique de la vague de chaleur, l'humidité) et la situation sanitaire.

Liens utiles : [Ministère de la santé et des sports](#) / [InVS](#) / [INPES](#) / [ARS](#)

Le point épidémiologique

La Cire Sud remercie vivement tous les partenaires pour leur collaboration et le temps consacré à ces surveillances :

Etats civils des régions Paca et Corse.

Régie municipale des pompes funèbres de Marseille.

Samu des régions Paca et Corse.

Etablissements de santé des régions Paca et Corse.

Etablissements médicaux -sociaux des régions Paca et Corse.

SOS Médecins de Cannes, Nice, Marseille, Aix-en-Provence, Gardanne-Trets, Toulon-Fréjus, Avignon, Ajaccio.

SDIS des régions Paca et Corse et Bataillon des marins pompiers de Marseille.

RUSMG Paca et Corse

ARBAM Paca

ARLIN Paca

ARS Paca et Corse

InVS

ORU Paca

Professionnels de santé, cliniciens et LABM des régions Paca et Corse

CNR arbovirus (IRBA-Marseille)

EID-méditerranée

CAPTIV de Marseille

Laboratoire de virologie AP-HM

SCHS de Paca et Corse

Si vous désirez recevoir par mail VEILLE HEBDO, merci d'envoyer un message à ars-paca-cire-veille@ars.sante.fr

Diffusion

ARS Paca - Cire Sud
132 boulevard de Paris,
CS 50039,
13331 Marseille Cedex 03
☎ 04 13 55 81 01
☎ 04 13 55 83 47
ars-paca-cire-veille@ars.sante.fr