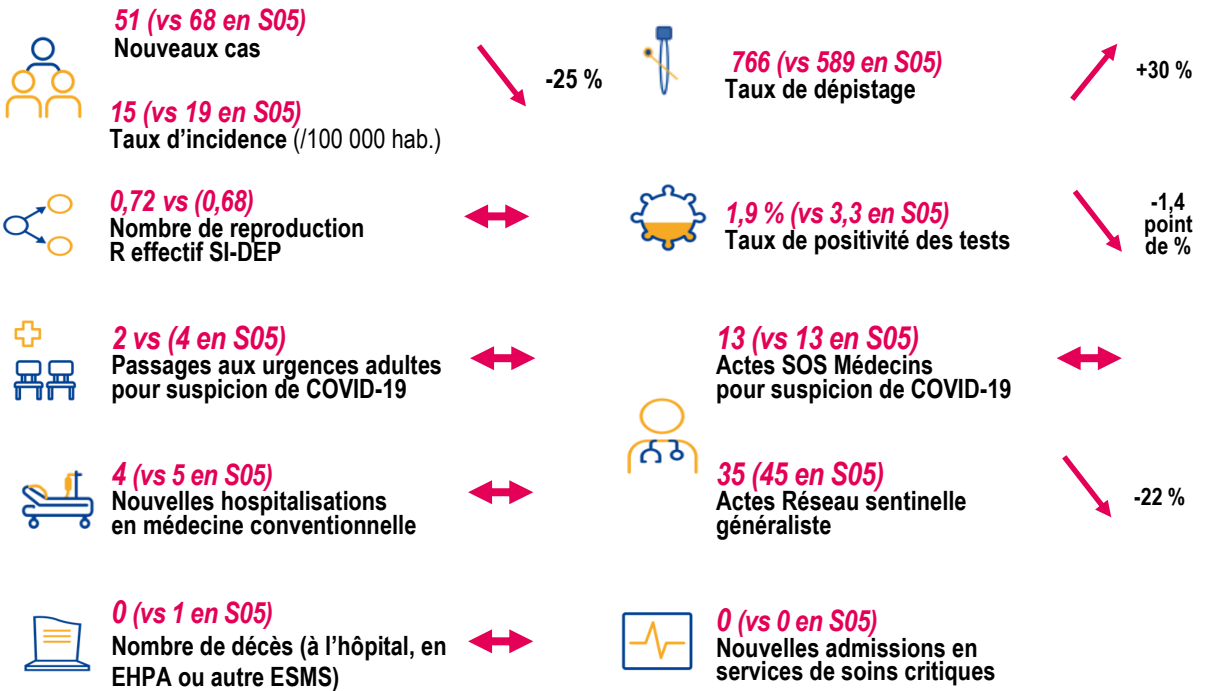


Santé publique France, dans le cadre de ses missions de surveillance, d'alerte et de prévention, analyse et publie les données concernant la COVID-19 issues de son réseau de partenaires* et de ses propres études et enquêtes. Ce bilan est basé sur les données rapportées à Santé publique France jusqu'au 15 février 2023.

Chiffres-clés en Martinique

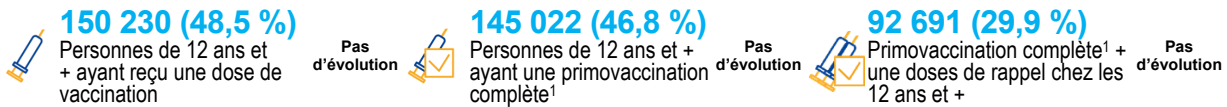
En semaine S06 (06 au 12/02/2023)
En comparaison avec S05 (30/01 au 05/02/2023)

Remerciements à nos partenaires



Réseau des médecins sentinelles généralistes

Vaccination¹ au 13/02/2023 (en comparaison avec le 06/02/2023)



Situation épidémiologique

L'épidémie du Covid-19 maintient sa phase de décroissance en Martinique. Depuis la S01, les indicateurs virologiques diminuaient progressivement, avec un taux d'incidence en dessous de 50/100 000 hab. depuis quatre semaines consécutives. En S06, les taux d'incidence et de positivité étaient en diminution, dans un contexte d'augmentation de l'activité de dépistage. A l'hôpital, la situation est également favorable avec une moyenne de cinq nouvelles admissions hebdomadaire en hospitalisation tous services, enregistrées depuis la S03. En cette période carnavalesque et dans ce contexte de co-circulation de plusieurs virus respiratoires (SARS-CoV-2, grippe, VRS), l'application des gestes barrières (lavage très régulier des mains, respect des distances et port du masque chirurgical, notamment dans les lieux clos) **reste fortement recommandée.**

Variants : Le sous-lignage d'Omicron BA.5 circule de manière quasi exclusive depuis août 2022. BQ.1.1 et ses sous-lignages sont majoritaires, mais depuis la S48-2022 ont aussi été détectés BF.7, CH.1.1 et XBB.1.

Mesures de prévention pour limiter la propagation du virus :



En **S06**, **51** nouvelles contaminations de personnes ayant une adresse de résidence connue en Martinique étaient enregistrées contre 68 la semaine précédente.

Les **taux d'incidence et de positivité diminuaient respectivement de 25 % et de 1,4 point de pourcentage par rapport à la semaine dernière** [Figure 1].

Figure 1 |

Evolution des taux d'incidence et de positivité par semaine, depuis la semaine 2020-S21, Martinique - Source : SIDEP

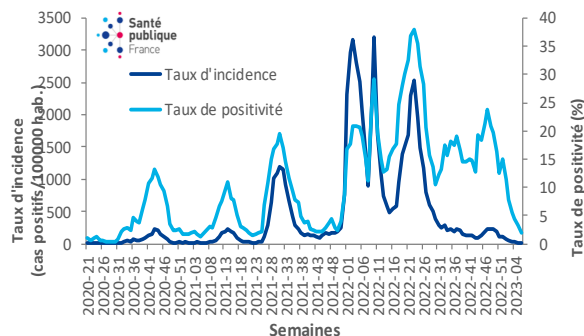


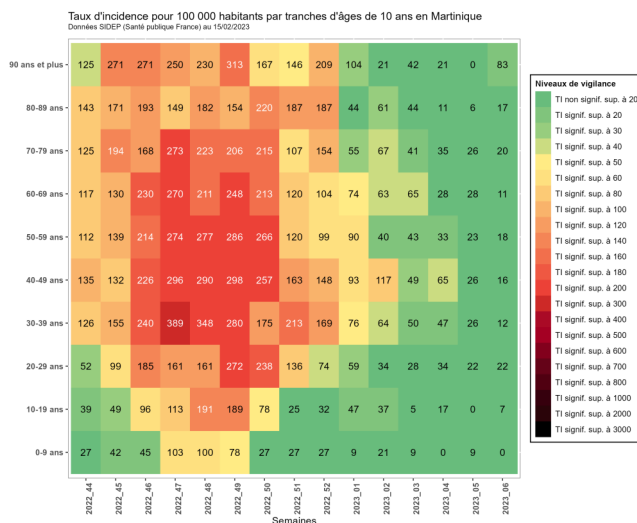
Figure 2 |

Evolution des taux d'incidence (pour 100 000 habitants) par semaine et par classe d'âge, depuis la S44, Martinique - Source : SIDEP

En S06, le taux d'incidence était en diminution dans toutes les tranches d'âge à l'exception des 80 à 89 ans chez qui il était en augmentation (trois personnes dépistées positives en S06 contre une en semaine S05).

La classe d'âge des 90 ans et plus enregistrait le taux d'incidence le plus élevé en S06 (83/100 000 hab., correspondant à quatre personnes dépistées positives); cette classe d'âge n'enregistrait aucun cas incident la semaine précédente. Elle était suivie de la classe d'âge des 20 à 29 ans avec un taux d'incidence de 22/100 000 hab. (correspondant à sept personnes dépistées positives), identique à celui de la semaine précédente.

En S06, aucune personne n'était dépistée positive dans la tranche d'âge de 0 à 9 ans.



Surveillance aux urgences, admissions en hospitalisation / soins critiques et décès²

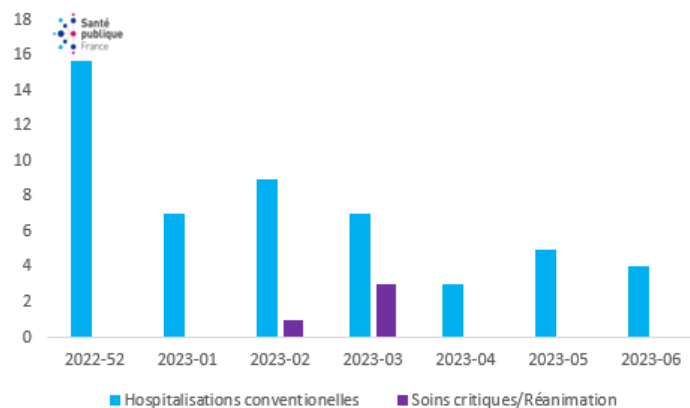
En Martinique, les indicateurs hospitaliers étaient à un niveau faible en S06.

Deux passages aux urgences adultes étaient enregistrés depuis la S06 contre quatre en S05. Aucun passage aux urgences pédiatriques n'était enregistré depuis la S02. Les consultations réalisées par SOS médecins pour suspicion de Covid-19 étaient stables avec 13 consultations recensés en S06, tout comme en S05.

A l'hôpital, quatre nouvelles admissions en hospitalisation tous services confondus étaient enregistrées en S06 contre cinq en S05. Aucune admission en soins critiques n'a été réalisée depuis la S04 [Figure 3].

Figure 3 |

Nombre hebdomadaire de patients COVID-19 nouvellement hospitalisés en médecine conventionnelle et en soins critiques depuis la semaine 2022-S2, Martinique - Source Si-VIC

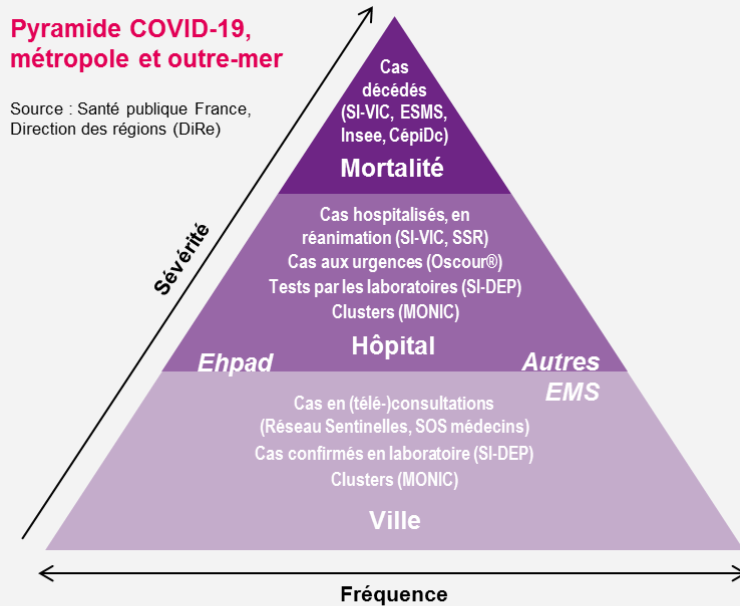


Mortalité :

- Selon le lieu de survenue de l'évènement, **aucun nouveau décès hospitalier** n'a été saisi dans SIVIC contre un en S05.
- Le nombre total de décès enregistrés depuis l'émergence de la Covid-19 et jusqu'au 15/02/2023 était de 1 098.

Mission de Santé publique France

Surveiller, comprendre la dynamique de l'épidémie, anticiper les scénarii, mettre en place des actions pour prévenir et limiter la transmission du virus, mobiliser la réserve sanitaire. En Martinique, coordonner la surveillance, investiguer, analyser les données, apporter l'expertise à l'ARS pour l'aide à la décision.



CépiDc-Inserm : Centre d'épidémiologie sur les causes médicales de décès ; Ehpad : Etablissement d'hébergement pour personnes âgées dépendantes ; EMS : Etablissement médico-social ; ESMS : Etablissement social et médico-social ; Insee : Institut national de la statistique et des études économiques ; MONIC : Système d'information de monitoring des clusters ; Oscour® : Organisation de la surveillance coordonnée des urgences ; SI-DEP : Système d'informations de dépistage ; SI-VIC : Système d'information des victimes ; SSR : Services sentinelles de réanimation/soins intensifs



PROTÉGEONS-NOUS LES UNS LES AUTRES

- Se laver régulièrement les mains ou utiliser une solution hydro-alcoolique
- Tousser ou éternuer dans son coude ou dans un mouchoir
- Se moucher dans un mouchoir à usage unique puis le jeter
- Éviter de se toucher le visage
- Respecter une distance d'au moins deux mètres avec les autres
- Saluer sans serrer la main et arrêter les embrassades
- Portez un masque chirurgical ou en tissu de catégorie 1 quand la distance de deux mètres ne peut pas être respectée
- Limiter au maximum ses contacts sociaux (6 maximum)
- Aérer les pièces le plus souvent possible, au minimum quelques minutes toutes les heures
- Utiliser les outils numériques (TousAntiCovid)

¹ La définition d'une primo-vaccination complète a été [publiée](#).

Les objectifs et modalités de calcul des deux indicateurs couverture vaccinale de la dose de rappel et pourcentage de personnes éligibles à la dose de rappel et ayant reçu cette dose de rappel ont été décrites [ici](#).

² Afin d'avoir une meilleure lisibilité de la dynamique des indicateurs hospitaliers, les nouvelles hospitalisations et les admissions en soins critiques sont analysées par date d'admission des patients à l'hôpital. Les nouveaux décès (à l'hôpital et en ESMS) sont analysés par date de survenue. Un délai de 24 à 48h de consolidation est à prendre en compte dans l'interprétation des données.

Rédacteur en chef

Jacques Rosine

Equipe de rédaction

Santé publique France Antilles

Direction des régions (DiRe)
Frank Assogba
Lydéric Aubert
Frédérique Dorléans
Gwladys Gbaguidi
Eline Hassan
Lucie Léon
Cécile Martias
Mathilde Melin
Celine Gentil-Sergent
Abdoul Djamal Moukaila
Anne Teissier
Cindy Thelise

En collaboration à Santé publique France avec la Direction des maladies infectieuses (DMI), la Direction appui, traitements et analyse de données (Data)

Contact presse

presse@santepubliquefrance.fr

Diffusion Santé publique France

12 rue du Val d'Osne
94415 Saint-Maurice Cedex
www.santepubliquefrance.fr

Date de publication

16 février 2022

**Numéro vert 0 800 130 000
7j/7 24h/24 (appel gratuit)**

Sites associés :

- ▶ [SurSaUD®](#)
- ▶ [OSCOUR®](#)
- ▶ [SOS Médecins](#)
- ▶ [Réseau Sentinelles](#)
- ▶ [SI-VIC](#)
- ▶ [CépiDC](#)

GÉODES
GÉO DONNÉES EN SANTÉ PUBLIQUE

ars
Agence Régionale de Santé
Martinique

**MINISTÈRE
DES SOLIDARITÉS
ET DE LA SANTÉ**
Liberté
Égalité
Fraternité

ecdc
EUROPEAN CENTRE FOR
DISEASE PREVENTION
AND CONTROL

**World Health
Organization**