

Synthèse :

En **semaine 44** (du 28 octobre au 3 novembre), l'**activité totale** des associations SOS Médecins est en **hausse** chez les **moins de 2 ans** (+8% soit +522 actes) et en nette diminution chez les enfants de 2-14 ans, en lien avec la deuxième semaine des vacances scolaires. L'activité totale est en **hausse chez les adultes** (+7%, soit +3 755 actes).

Au cours de la semaine écoulée, on note la hausse des actes pour :

- **Les pathologies respiratoires :**
 - o **bronchiolite** chez les enfants de moins de 2 ans (+31%, soit +99 actes). Une semaine après le passage en épidémie on assiste à une hausse modérée des indicateurs épidémiologiques dans la majorité des régions et à une poursuite de l'épidémie dans les Antilles et en Ile-de-France ;
 - o **pneumopathie** (+16% soit +98 actes), **grippe/syndrome grippal** (+13%, soit +80 actes), **bronchite aiguë** (+11%, soit +313 actes), **pathologies des voies respiratoires hautes** (+7%, soit +746 actes) chez les adultes et **asthme** chez les **moins de 2 ans** et les **75 ans ou plus** (+28% et +41%, soit +26 et 26 actes resp.) ;
- **Conjonctivite** chez les enfants de **moins de 2 ans** (+9%, soit +19 actes) et les **adultes** (+28%, soit +78 actes) depuis 6 semaines ;
- Les **pathologies non spécifiques** : **fièvre isolée** chez les enfants et les 15-74 ans (+9% et +27%, soit +50 et +64 actes resp.).

Parmi les **pathologies les plus fréquentes** on retient la hausse des actes pour **pathologies stomatologiques chez les enfants de 2-14 ans et les 15-74 ans** (+24%, soit +300 actes), **infection urinaire chez les adultes** (+23%, soit +524 passages) et **altération de l'état général chez les 75 ans ou plus** (+18%, soit +55 actes).

Tableau 1 | Evolution des indicateurs non spécifiques |

Pathologies	Classe d'âge	Evolution*	
		par rapport à la semaine précédente	par rapport aux 2 années précédentes
Fièvre isolée	Moins de 15 ans	>	≈
	Plus de 15 ans	>	<
Vomissements	Moins de 15 ans	≈	≈
	Plus de 15 ans	≈	<
Malaise	Moins de 15 ans	>	≈
	Plus de 15 ans	>	≈
Crise d'asthme	Moins de 15 ans	≈	≈
	Plus de 15 ans	≈	≈
Allergie	Moins de 15 ans	>	≈
	Plus de 15 ans	>	≈

Tableau 2 | Evolution des indicateurs saisonniers (pathologies saisonnières) |

Pathologies	Classe d'âge	Evolution*	
		par rapport à la semaine précédente	par rapport aux 2 années précédentes
Conjonctivite infectieuse	Moins de 15 ans	≈	≈
	Plus de 15 ans	>	≈
Gastro-entérite	Moins de 15 ans	≈	≈
	Plus de 15 ans	≈	≈
Grippe, syndrome grippal	Moins de 15 ans	<	≈
	Plus de 15 ans	>	≈
Bronchiolite	Moins de 2 ans	>	≈
Bronchite aiguë	Moins de 15 ans	≈	≈
	Plus de 15 ans	>	≈
Pneumopathie	Moins de 15 ans	<	≈
	Plus de 15 ans	>	≈
Pathologies des voies respiratoires hautes	Moins de 15 ans	<	≈
	Plus de 15 ans	>	≈

(*) \approx : similaire $>$: en augmentation $<$: en baisse

Le réseau des associations SOS-Médecins s'inscrit au sein du système de surveillance syndromique français SurSaUD® (Surveillance Sanitaire des Urgences et des Décès). Ce système a été initié 2004 avec un objectif de détection d'événements inattendus. Depuis, il a montré ses capacités à répondre à d'autres objectifs de surveillance, tels que : estimer l'impact d'un événement environnemental ou sociétal, surveiller des pathologies en dehors de tout événement, ou détecter précocement un événement sanitaire prédéfini, telle qu'une épidémie saisonnière.

Sommaire

Sommaire, Pour en savoir plus, Indicateurs surveillés	2
Méthodologie, Associations participant au réseau de surveillance SOS Médecins / Santé publique France	3
Activité totale SOS Médecins.....	4
Activité totale SOS Médecins par classe d'âge.....	5
Variation des 10 pathologies les plus fréquentes.....	6
Activité SOS Médecins liée à une fièvre isolée	7
Activité SOS Médecins liée aux vomissements	8
Activité SOS Médecins liée à un malaise	9
Activité SOS Médecins liée à une crise d'asthme	10
Activité SOS Médecins liée à une allergie	11
Activité SOS Médecins liée à une conjonctivite infectieuse	12
Activité SOS Médecins liée à une gastro-entérite.....	13
Activité SOS Médecins liée à une grippe, syndrome grippal.....	14
Activité SOS Médecins liée à une bronchiolite.....	15
Activité SOS Médecins liée à une bronchite aiguë	16
Activité SOS Médecins liée à une pneumopathie	17
Activité SOS Médecins liée aux pathologies des voies respiratoires hautes.....	18

Pour en savoir plus

Consulter le site [Santé publique France](#)

Pour les indicateurs régionaux :

- [Consulter les PE des Cires](#)

Indicateurs surveillés

Les indicateurs suivis sont construits à partir des diagnostics codés par les médecins des associations SOS Médecins. Les indicateurs ci-dessous sont suivis à partir de fin septembre 2018 :

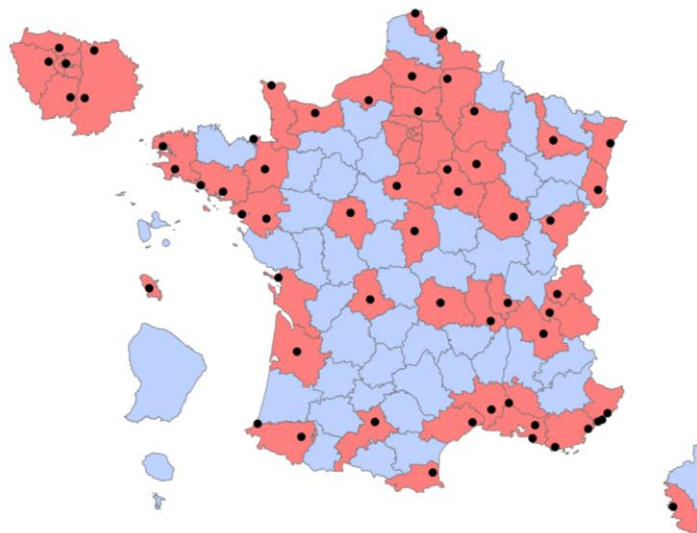
- **Indicateurs d'activité** : nombre d'appels reçus ayant donné suite à des actes médicaux
- **Indicateurs syndromiques basés sur les diagnostics** :
 - Fièvre isolée ;
 - Vomissements
 - Malaise ;
 - Crise d'asthme ;
 - Allergie ;
 - Conjonctivite infectieuse ;
 - Gastro-entérite ;
 - Grippe, syndrome grippal ;
 - Bronchiolite (chez les enfants de moins de 2 ans uniquement) ;
 - Bronchite aiguë ;
 - Pneumopathies ;
 - Pathologies des voies respiratoires hautes : les laryngites, les angines, les otites, les pharyngites, les rhinopharyngites, les sinusites, les trachéites.

Méthodologie

- Tous les graphiques et tableaux sont construits à partir d'un même nombre d'associations (associations constantes).
- Les graphiques avec un recul de 3 mois sont construits à partir des 60 associations métropolitaines, l'association SOS Martinique n'étant pas prise en compte dans ce bulletin national compte tenu de l'épidémiologie différente des maladies. Ils permettent de suivre les évolutions des indicateurs à court terme.
- Les autres graphiques avec un pas de temps plus long sont construits à partir de 58 associations métropolitaines qui transmettent leurs données au moins depuis le 1^{er} janvier 2016. Ils permettent de suivre les variations saisonnières d'une année sur l'autre.
- Les indicateurs sont décrits sur un pas de temps quotidien ou hebdomadaire, tous âges confondus et par classe d'âge. Pour suivre les tendances, des effectifs et moyennes mobiles sur les 7 jours précédents, ainsi que des proportions sont présentées.
- Les proportions sont calculées en rapportant le nombre de consultations d'un indicateur sur le nombre total de consultations codées. Ces proportions permettent d'interpréter les évolutions de l'indicateur, sans être influencé par les effets (hausse du nombre de consultations) liés à l'amélioration du codage au cours du temps.
- Dans le tableau 1 en première page, l'évolution des indicateurs est calculée différemment selon la colonne :
 - Par rapport à la semaine précédente : les effectifs hebdomadaires sont comparés par rapport aux effectifs de la semaine précédente.
 - Par rapport aux 2 années précédentes : les proportions dans l'activité codée sont comparées aux proportions à la même période au cours des 2 années précédentes.

Associations participant au réseau de surveillance SOS Médecins / Santé publique France

En 2017, 61 associations SOS Médecins sur les 62 existantes participent au réseau de surveillance SOS Médecins / Santé publique France, intégré au système SurSaUD[®] (surveillance sanitaire des urgences et des décès).



Légende

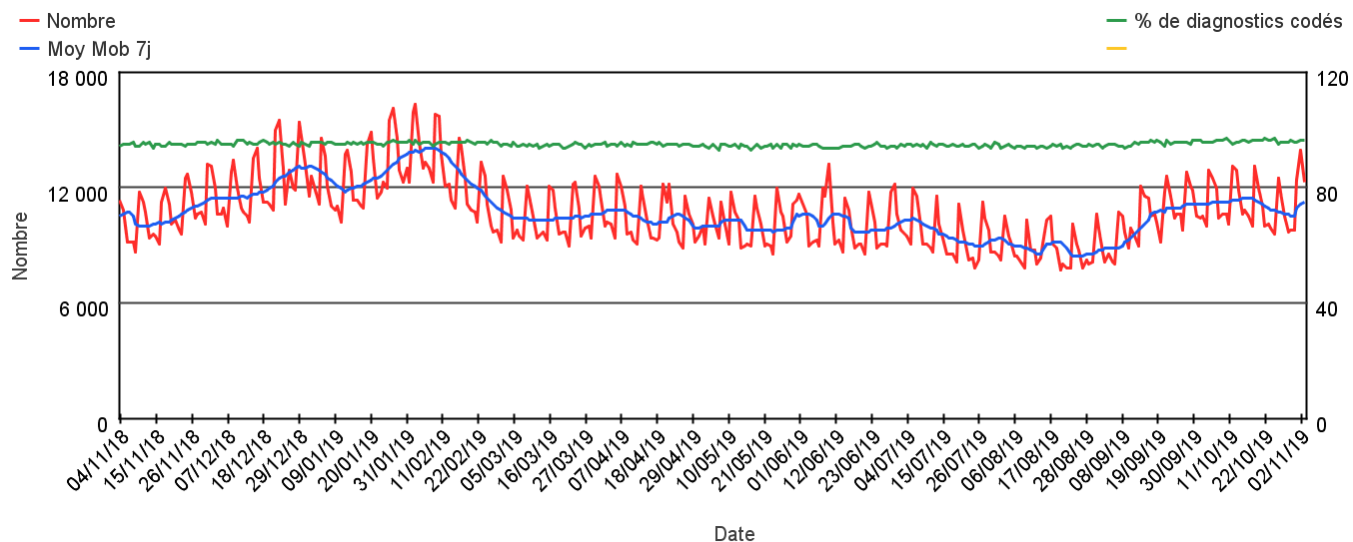
- Emplacement d'une association SOS Médecins
- Département n'ayant pas d'association SOS Médecins
- Département ayant au moins une association SOS Médecins

Réalisation : DCAR USS - mars 2015
Sources : données SOS Médecins, IGN

Activité totale SOS Médecins

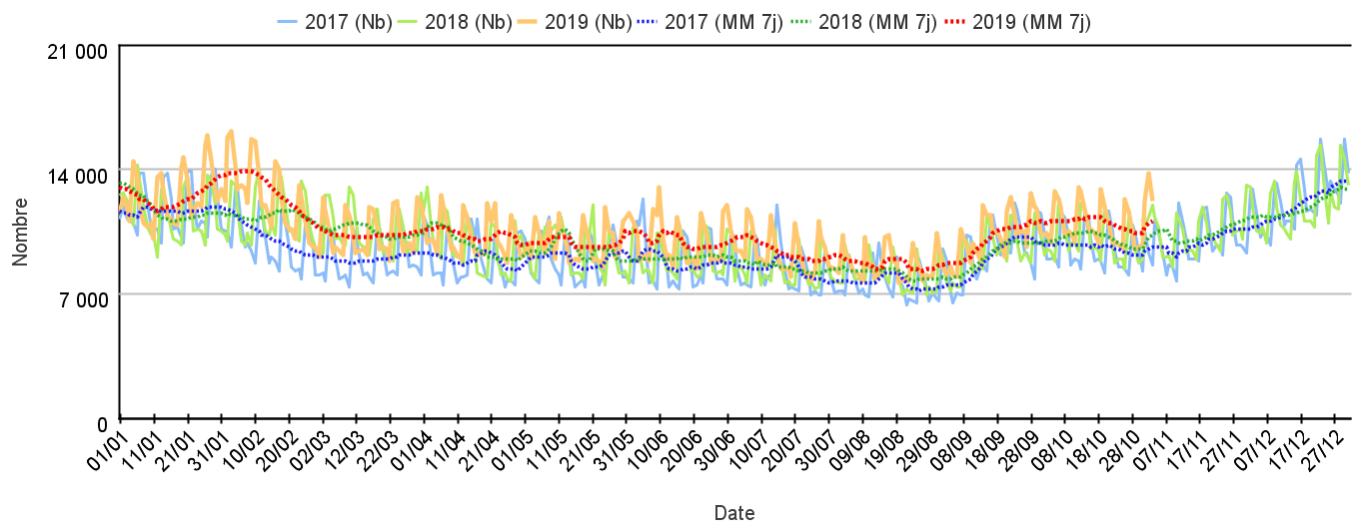
Sur un an glissant

Évolution quotidienne du total des actes médicaux et de la proportion d'actes codés, tous âges confondus



Par rapport aux 2 années précédentes

Évolution quotidienne du total des actes médicaux, tous âges confondus (moy mob 7j)



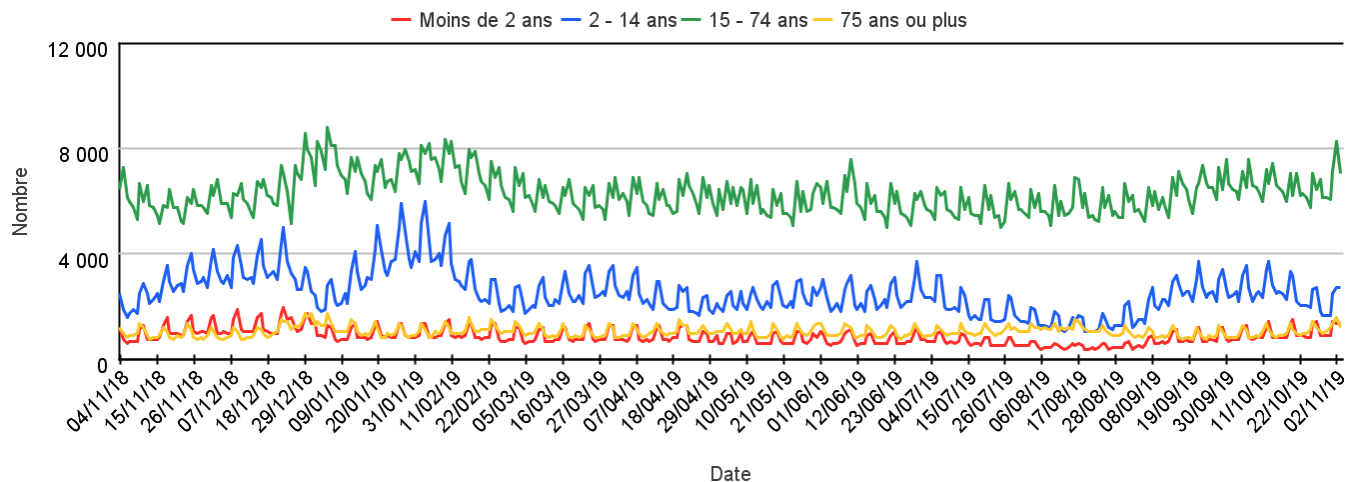
Les 10 pathologies les plus fréquentes, tous âges confondus

Pathologie	Semaine	Semaine précédente	Variation
VOIES RESPIRATOIRES HAUTES (Diag SOS)	21 618	21 929	-1,42%
GASTRO ENTERITE (Diag SOS)	4 875	4 987	-2,25%
BRONCHITE (Diag SOS)	4 301	3 976	8,17%
LOMBALGIE /SCIATALGIE (DIAG SOS)	3 054	2 762	10,57%
INFECTION URINAIRE (Diag SOS)	3 046	2 517	21,02%
TRAUMATISME (Diag SOS)	2 376	2 263	4,99%
CERTIFICAT + ADMIN (Diag SOS)	2 208	2 366	-6,68%
DOULEUR ABDO AIGUE (Diag SOS)	1 822	1 761	3,46%
STOMATO / ORL DIVERS (Diag SOS)	1 806	1 488	21,37%
DIGESTIF DIVERS (Diag SOS)	1 453	1 380	5,29%

Activité totale SOS Médecins

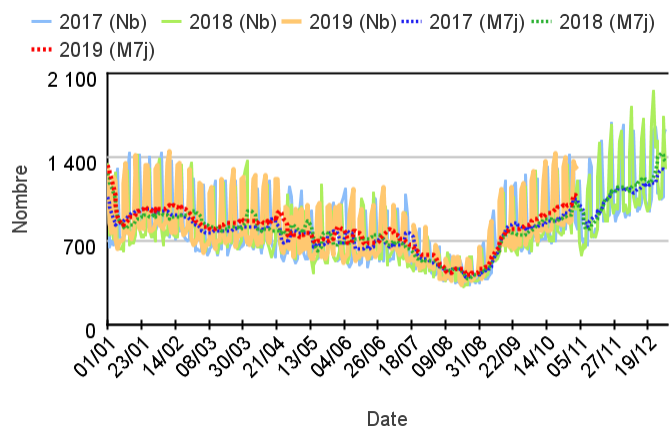
Par classe d'âge

Évolution quotidienne du total des actes médicaux pour différentes classes d'âge

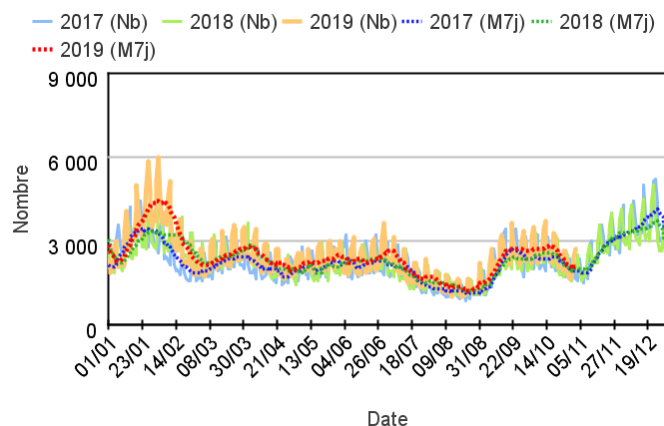


Par rapport aux 2 années précédentes

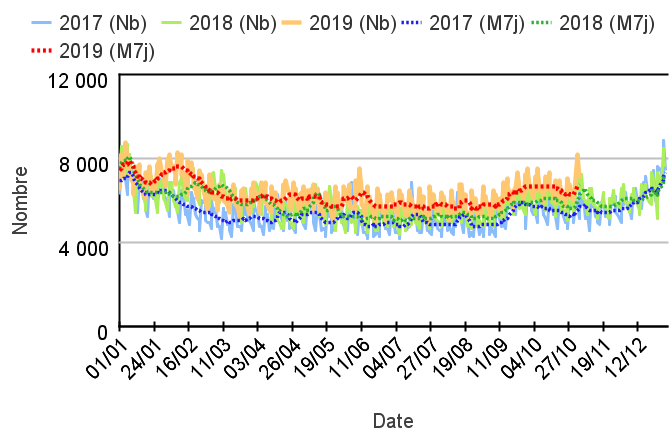
Chez les enfants de moins de 2 ans



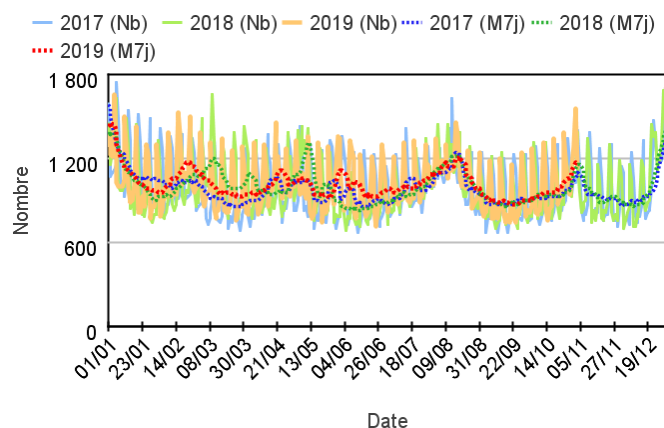
Chez les enfants de 2 à 14 ans



Chez les adultes de 15 à 74 ans



Chez les adultes de plus de 75 ans



Variation des 10 pathologies les plus fréquentes (Source : Santé publique France – SOS Médecins)

Variations des 10 pathologies les plus fréquentes chez les moins de 2 ans

Pathologie	Semaine	Semaine précédente	Variation
VOIES RESPIRATOIRES HAUTES (Diag SOS)	3 893	3 783	2,91%
GASTRO ENTERITE (Diag SOS)	427	415	2,89%
BRONCHIOLITE (Diag SOS)	415	316	31,33%
BRONCHITE (Diag SOS)	389	321	21,18%
FIEVRE ISOLEE (Diag SOS)	252	219	15,07%
CONJONCTIVITE INFECTIEUSE (Diag SOS)	223	204	9,31%
SYNDROME VIRAL (Diag SOS)	193	157	22,93%
STOMATO / ORL DIVERS (Diag SOS)	180	176	2,27%
ALLERGIE (Diag SOS)	174	166	4,82%
DIARRHEE (Diag SOS)	133	120	10,83%

Variations des 10 pathologies les plus fréquentes chez les 2-14 ans

Pathologie	Semaine	Semaine précédente	Variation
VOIES RESPIRATOIRES HAUTES (Diag SOS)	6 527	7 715	-15,40%
GASTRO ENTERITE (Diag SOS)	1 192	1 172	1,71%
BRONCHITE (Diag SOS)	810	883	-8,27%
STOMATO / ORL DIVERS (Diag SOS)	371	301	23,26%
FIEVRE ISOLEE (Diag SOS)	357	340	5,00%
ALLERGIE (Diag SOS)	345	327	5,50%
ASTHME (Diag SOS)	328	353	-7,08%
TRAUMATISME (Diag SOS)	303	274	10,58%
DOULEUR ABDO AIGUE (Diag SOS)	297	290	2,41%
SYNDROME VIRAL (Diag SOS)	278	335	-17,01%

Variations 10 pathologies les + fréquentes chez les 15-74 ans

Pathologie	Semaine	Semaine précédente	Variation
VOIES RESPIRATOIRES HAUTES (Diag SOS)	10 691	9 972	7,21%
GASTRO ENTERITE (Diag SOS)	3 084	3 201	-3,66%
LOMBALGIE /SCIATALGIE (DIAG SOS)	2 721	2 475	9,94%
INFECTION URINAIRE (Diag SOS)	2 551	2 078	22,76%
BRONCHITE (Diag SOS)	2 388	2 198	8,64%
CERTIFICAT + ADMIN (Diag SOS)	1 843	2 053	-10,23%
TRAUMATISME (Diag SOS)	1 586	1 518	4,48%
DOULEUR ABDO AIGUE (Diag SOS)	1 250	1 219	2,54%
STOMATO / ORL DIVERS (Diag SOS)	1 173	943	24,39%
DIGESTIF DIVERS (Diag SOS)	1 094	1 058	3,40%

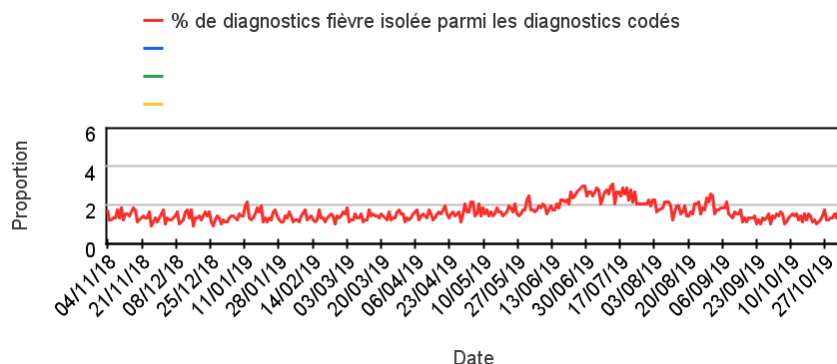
Variations des 10 pathologies les plus fréquentes chez les 75 ans et +

Pathologie	Semaine	Semaine précédente	Variation
BRONCHITE (Diag SOS)	695	572	21,50%
TRAUMATISME (Diag SOS)	445	432	3,01%
VOIES RESPIRATOIRES HAUTES (Diag SOS)	400	373	7,24%
ALTERATION ETAT GENERAL (Diag SOS)	355	300	18,33%
DECES (Diag SOS)	352	334	5,39%
PNEUMOPATHIE (Diag SOS)	352	288	22,22%
LOMBALGIE /SCIATALGIE (DIAG SOS)	310	265	16,98%
INFECTION URINAIRE (Diag SOS)	283	242	16,94%
CARDIO DIVERS (Diag SOS)	241	213	13,15%
DOULEUR ABDO AIGUE (Diag SOS)	227	201	12,94%

Activité liée à une **fièvre isolée** (Diagnostics)

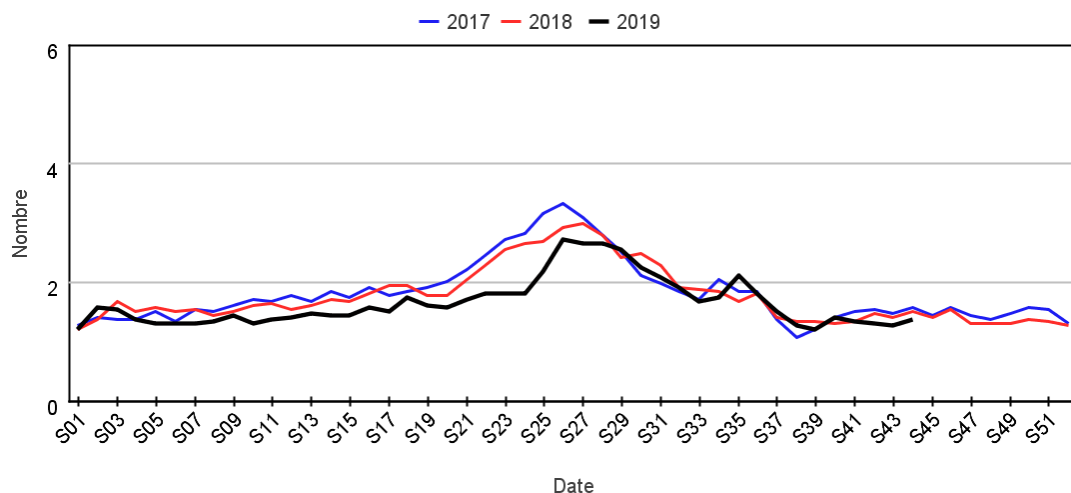
Sur un an glissant

Évolution quotidienne de la proportion de fièvre isolée dans les actes codés



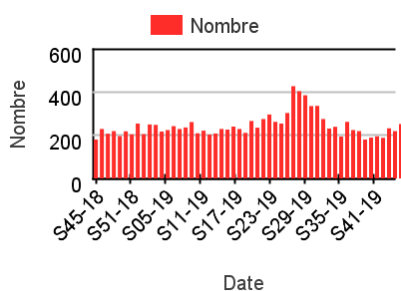
Par rapport aux 2 années précédentes

Évolution hebdomadaire des proportions de fièvre isolée parmi les actes codés, tous âges confondus

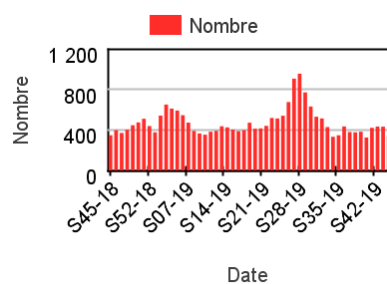


Répartition des consultations pour fièvre isolée

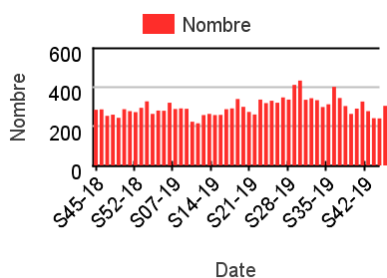
Chez les enfants de moins de 2 ans



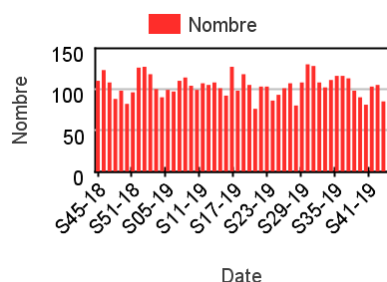
Chez les enfants de 2 à 14 ans



Chez les adultes de 15 à 74 ans



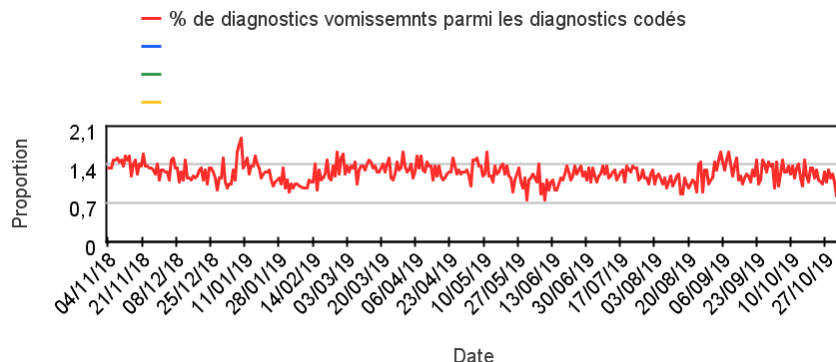
Chez les adultes de plus de 75 ans



Activité liée aux vomissements (Diagnostics)

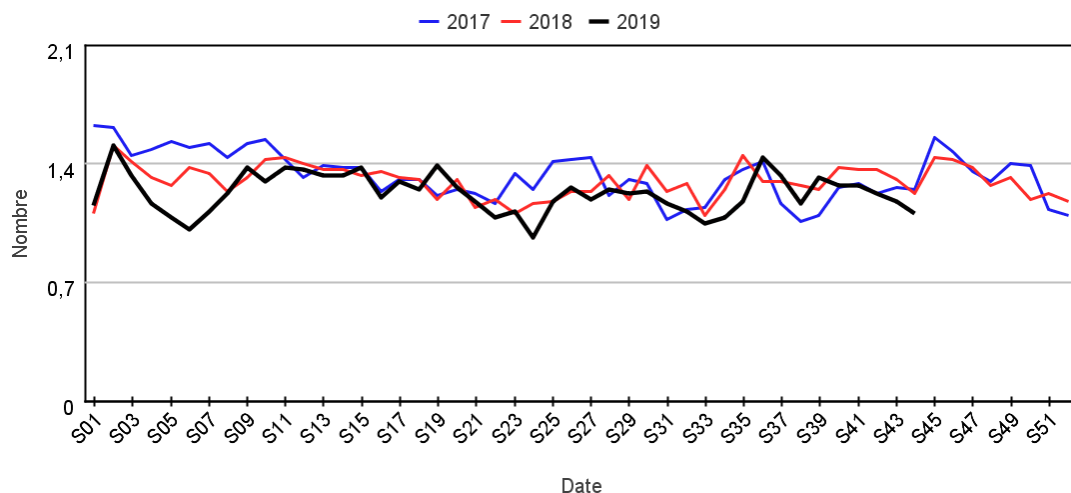
Sur un an glissant

Évolution quotidienne de la proportion de vomissements dans les actes codés



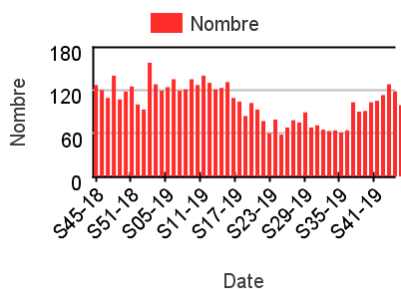
Par rapport aux 2 années précédentes

Évolution hebdomadaire des proportions de vomissements parmi les actes codés, tous âges confondus

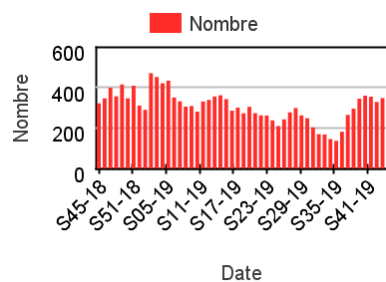


Répartition des consultations pour vomissements

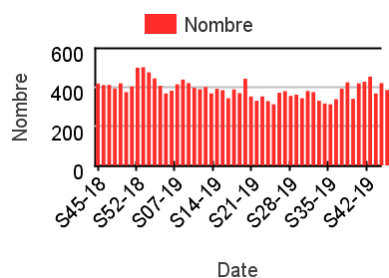
Chez les enfants de moins de 2 ans



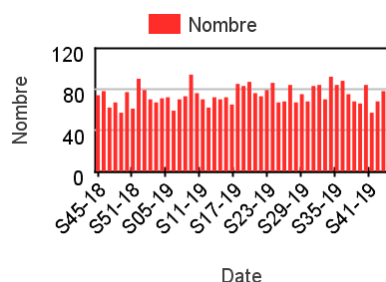
Chez les enfants de 2 à 14 ans



Chez les adultes de 15 à 74 ans



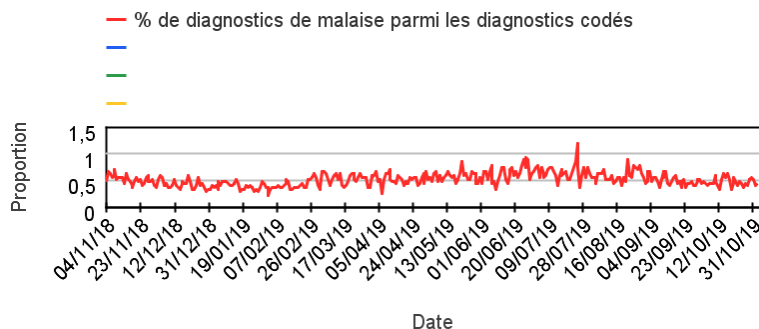
Chez les adultes de plus de 75 ans



Activité liée à un **malaise** (Diagnostics)

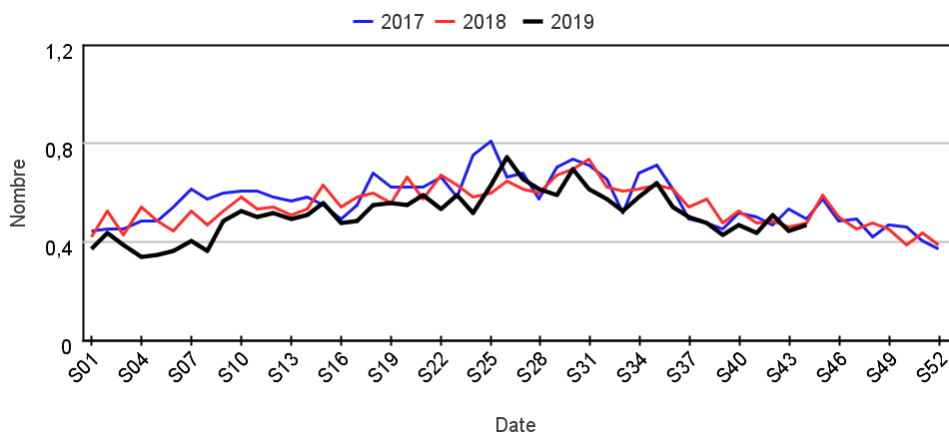
Sur un an glissant

Évolution quotidienne de la proportion de malaises dans les actes codés



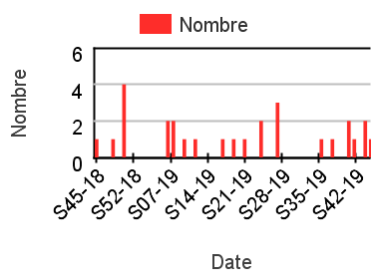
Par rapport aux 2 années précédentes

Évolution hebdomadaire des proportions de malaises parmi les actes codés, tous âges confondus

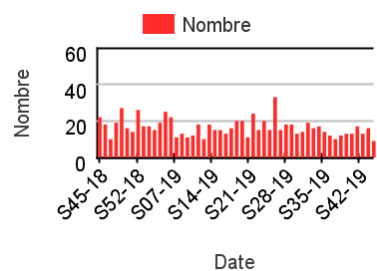


Répartition des consultations pour malaise

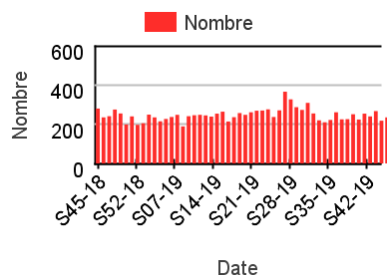
Chez les enfants de moins de 2 ans



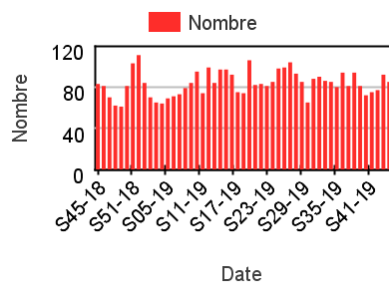
Chez les enfants de 2 à 14 ans



Chez les adultes de 15 à 74 ans



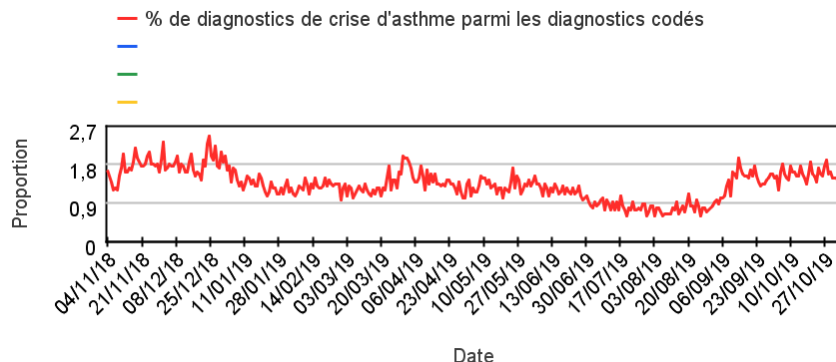
Chez les adultes de plus de 75 ans



Activité liée à une crise d'asthme (Diagnostics)

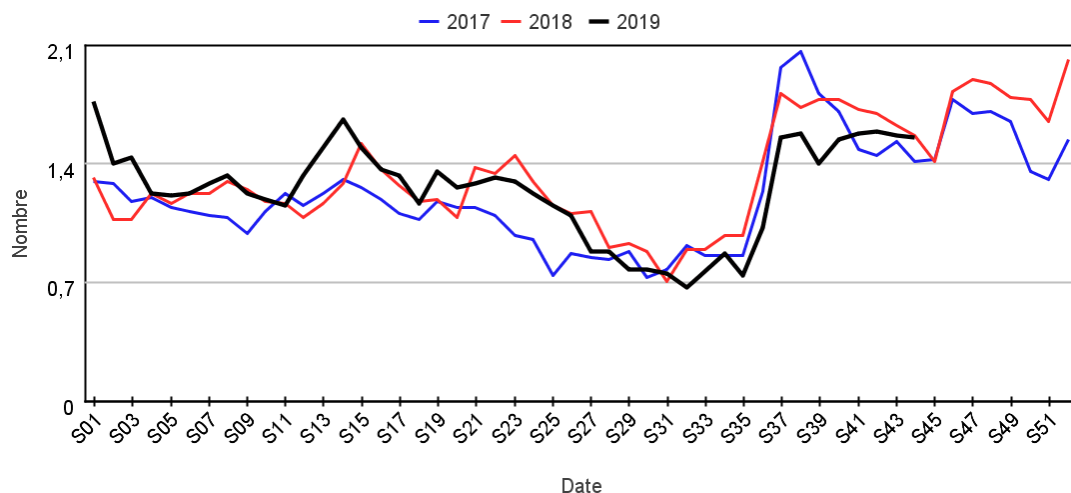
Sur un an glissant

Évolution quotidienne de la proportion de crise d'asthme dans les actes codés



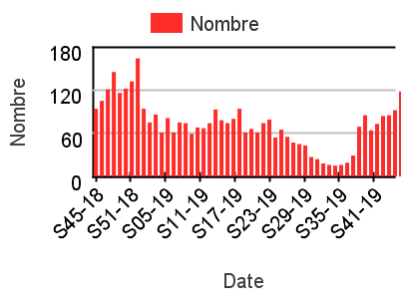
Par rapport aux 2 années précédentes

Évolution hebdomadaire des proportions de crise d'asthme parmi les actes codés, tous âges confondus

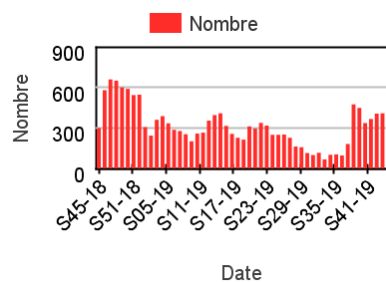


Répartition des consultations pour crise d'asthme

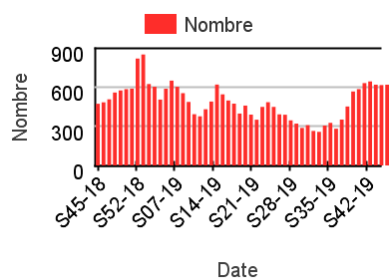
Chez les enfants de moins de 2 ans



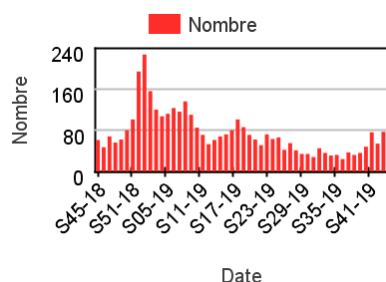
Chez les enfants de 2 à 14 ans



Chez les adultes de 15 à 74 ans



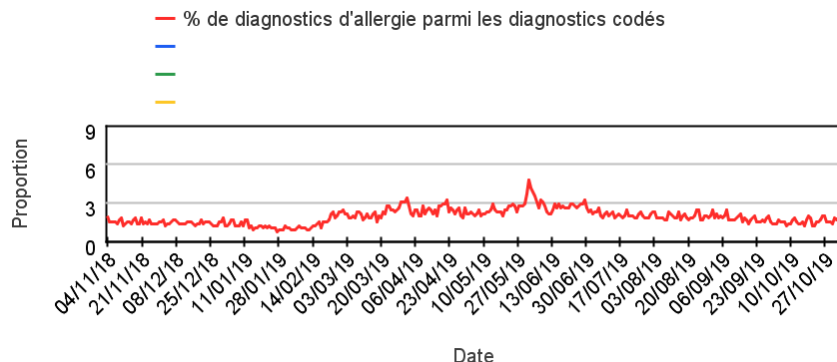
Chez les adultes de plus de 75 ans



Activité liée à une allergie (Diagnostics)

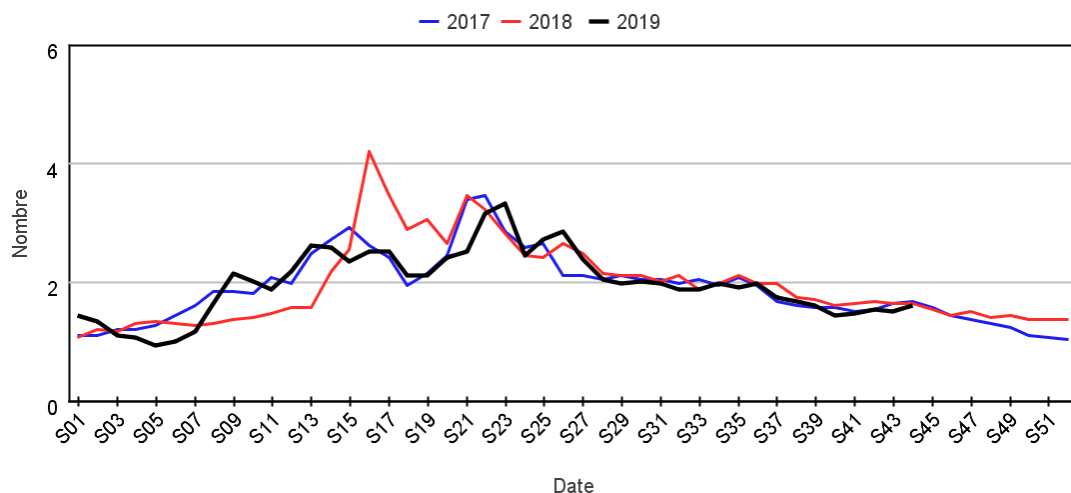
Sur un an glissant

Évolution quotidienne de la proportion d'allergie dans les actes codés



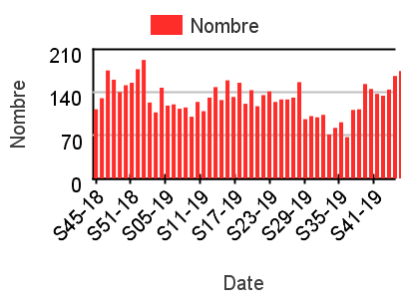
Par rapport aux 2 années précédentes

Évolution hebdomadaire des proportions d'allergie parmi les actes codés, tous âges confondus

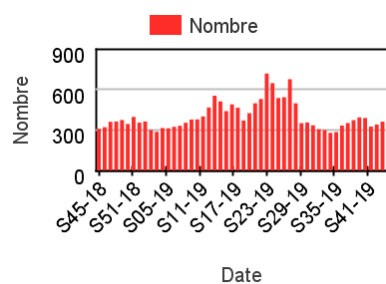


Répartition des consultations pour allergie

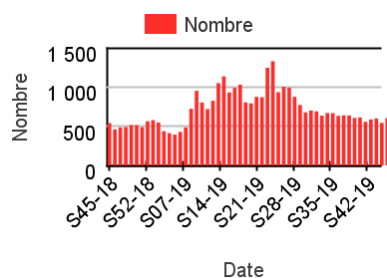
Chez les enfants de moins de 2 ans



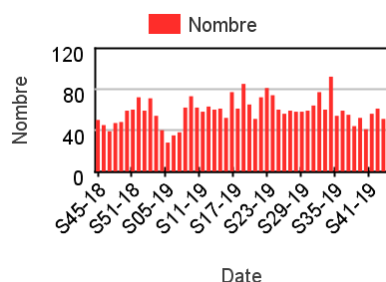
Chez les enfants de 2 à 14 ans



Chez les adultes de 15 à 74 ans



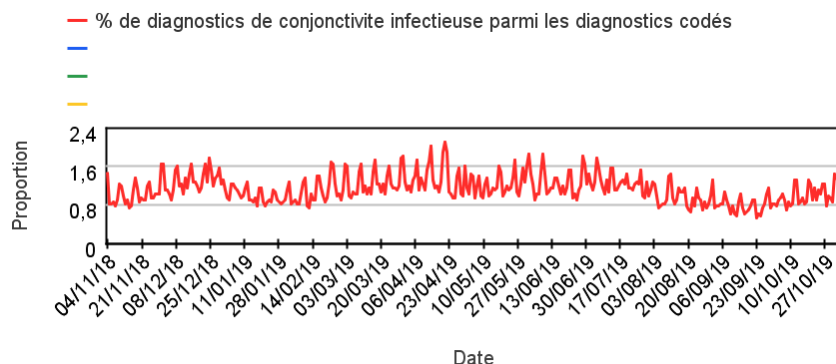
Chez les adultes de plus de 75 ans



Activité liée à une conjonctivite infectieuse (Diagnostics)

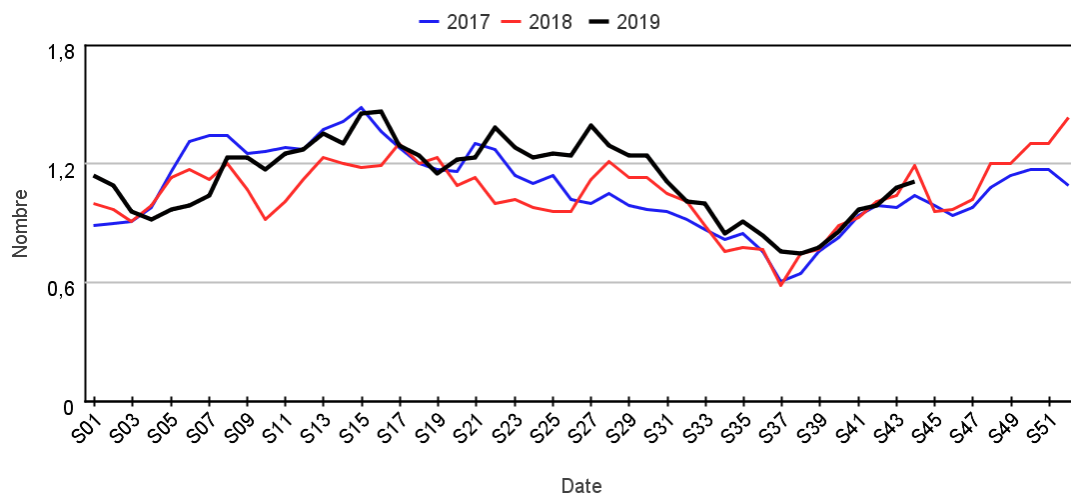
Sur un an glissant

Évolution quotidienne de la proportion de conjonctivite infectieuse dans les actes codés



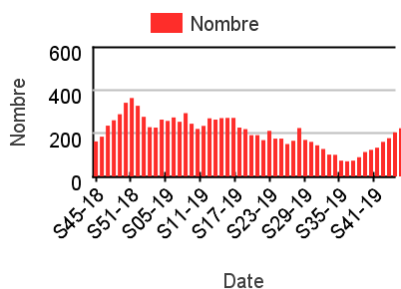
Par rapport aux 2 années précédentes

Évolution hebdomadaire des proportions de conjonctivite infectieuse parmi les actes codés, tous âges confondus

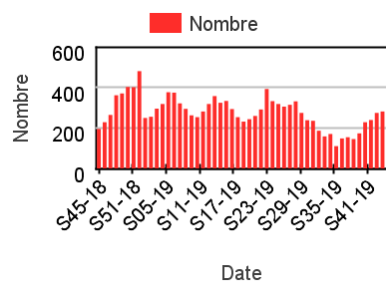


Répartition des consultations pour conjonctivite infectieuse

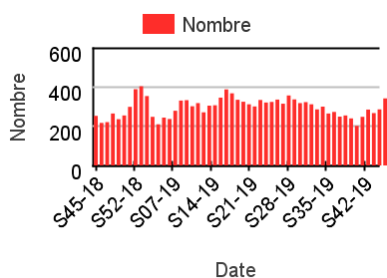
Chez les enfants de moins de 2 ans



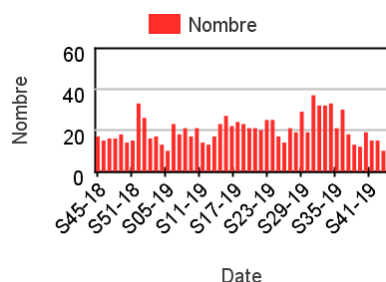
Chez les enfants de 2 à 14 ans



Chez les adultes de 15 à 74 ans



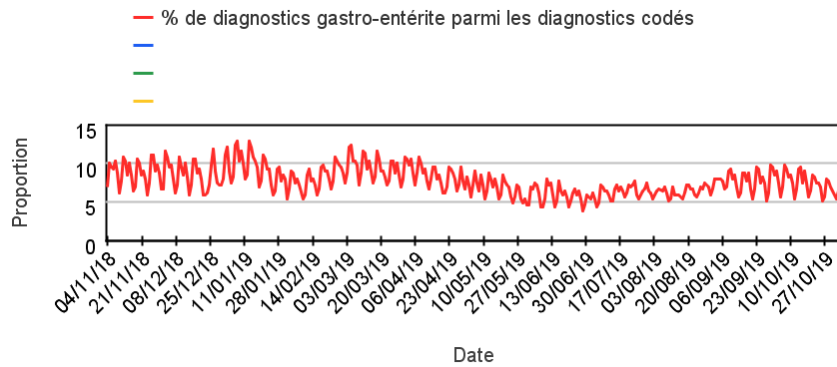
Chez les adultes de plus de 75 ans



Activité liée à une gastro-entérite (Diagnostics)

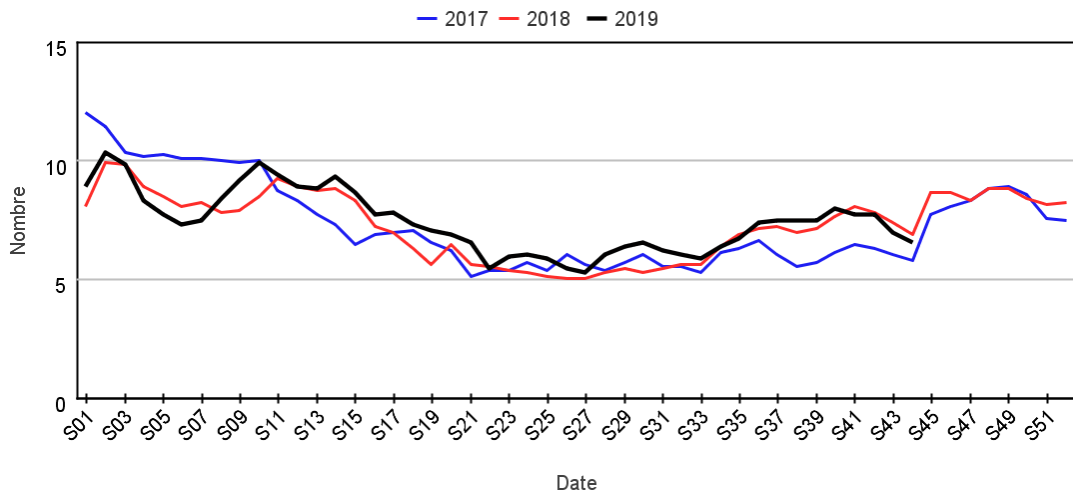
Sur un an glissant

Évolution quotidienne de la proportion de gastro-entérite dans les actes codés



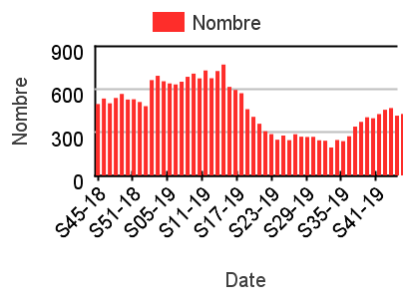
Par rapport aux 2 années précédentes

Évolution hebdomadaire des proportions de gastro-entérite parmi les actes codés, tous âges confondus

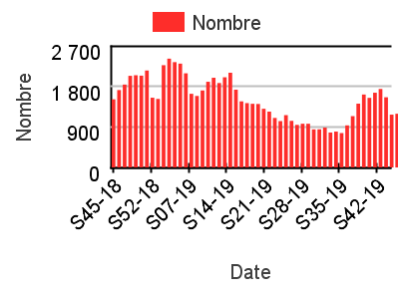


Répartition des consultations pour gastro-entérite

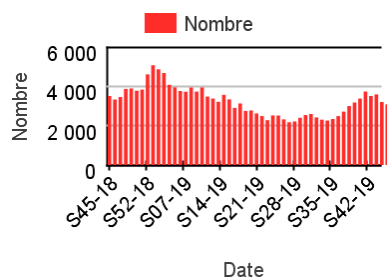
Chez les enfants de moins de 2 ans



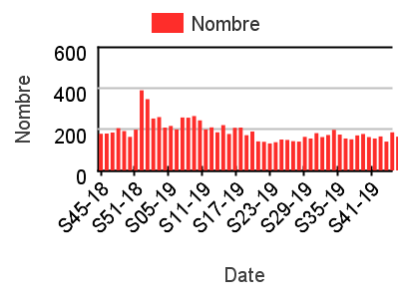
Chez les enfants de 2 à 14 ans



Chez les adultes de 15 à 74 ans



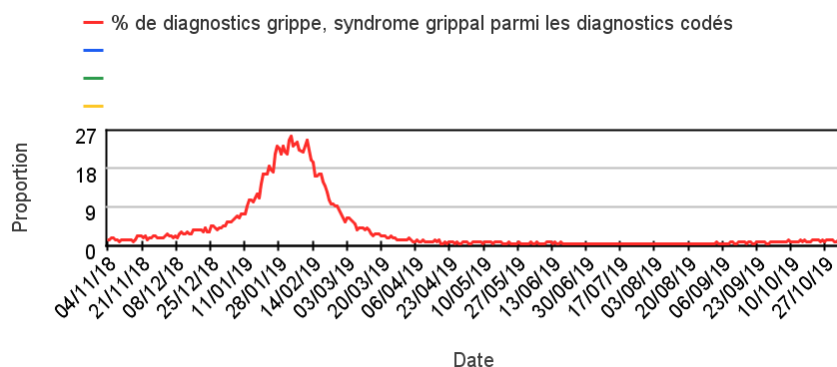
Chez les adultes de plus de 75 ans



Activité liée à une **grippe, syndrome grippal** (Diagnostics)

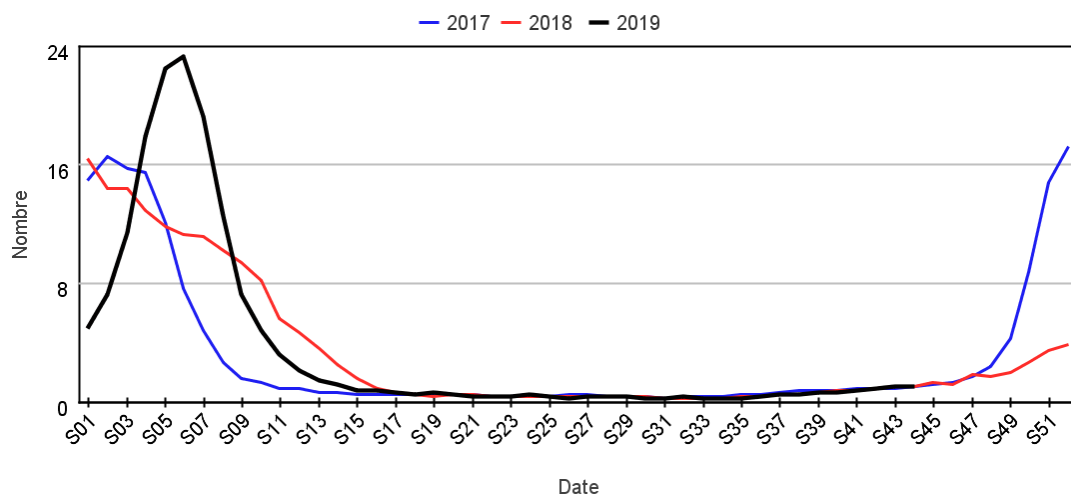
Sur un an glissant

Évolution quotidienne de la proportion de **grippe, syndrome grippal** dans les actes codés



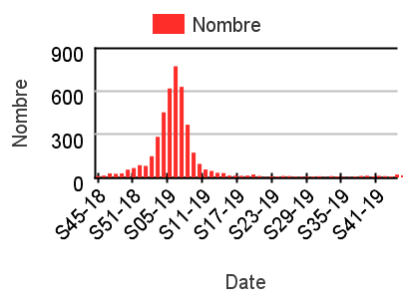
Par rapport aux 2 années précédentes

Évolution hebdomadaire des proportions de **grippe, syndrome grippal** parmi les actes codés, tous âges confondus

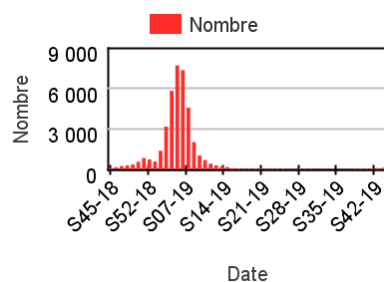


Répartition des consultations pour **grippe, syndrome grippal**

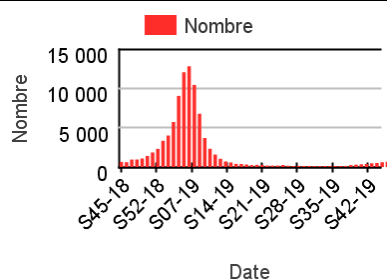
Chez les enfants de moins de 2 ans



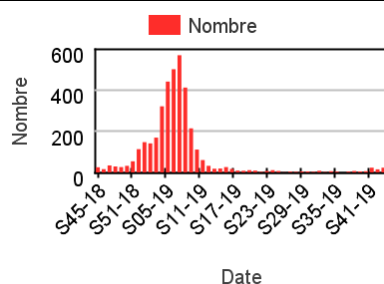
Chez les enfants de 2 à 14 ans



Chez les adultes de 15 à 74 ans



Chez les adultes de plus de 75 ans

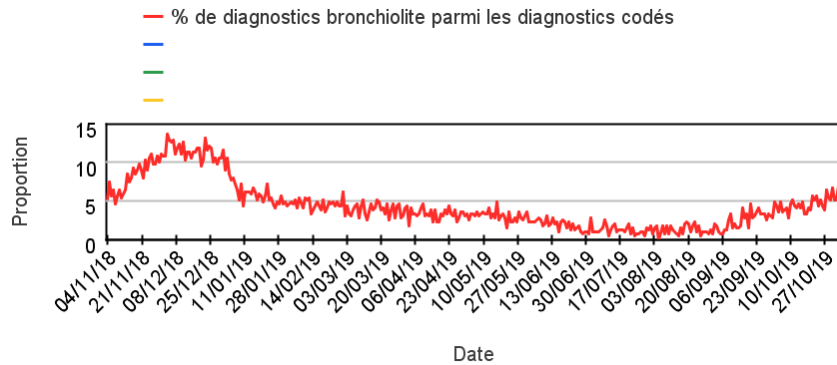


Activité liée à une bronchiolite (Diagnostics)

Chez les enfants de moins de 2 ans

Sur un an glissant

Évolution quotidienne de la proportion de bronchiolite dans les actes codés



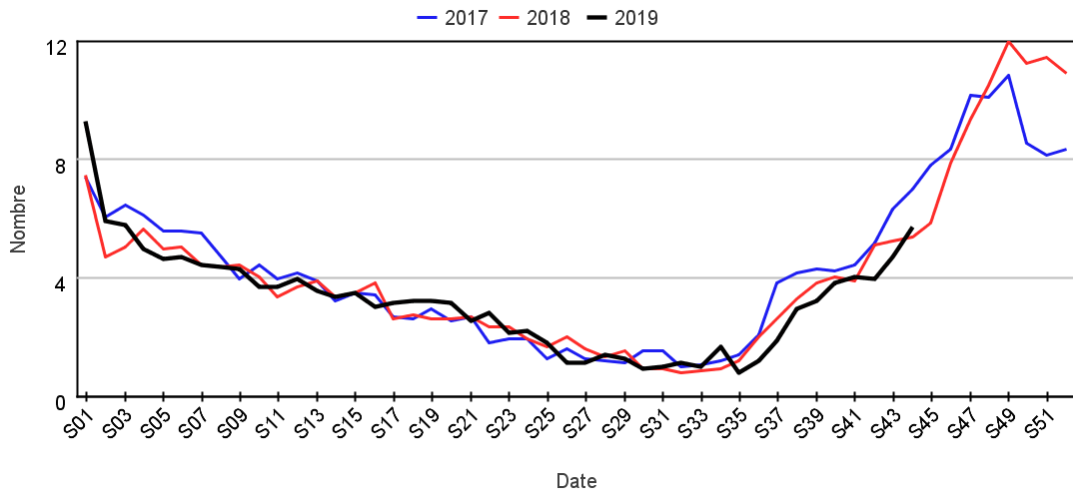
Par sexe

Répartition des consultations pour bronchiolite entre les hommes et les femmes

	Nb homme	Nb femme	% variation S-1 homme	% variation S-1 femme
S41-19	156,00	96,00	17,29	3,23
S42-19	162,00	91,00	3,85	-5,21
S43-19	191,00	123,00	17,90	35,16
S44-19	254,00	160,00	32,98	30,08

Par rapport aux 2 années précédentes

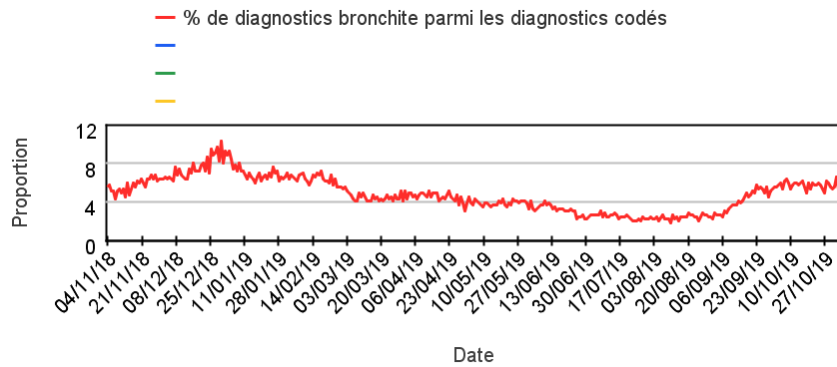
Évolution hebdomadaire des proportions de bronchiolite parmi les actes codés, Enfants de moins de 2 ans



Activité liée à une bronchite (Diagnostics)

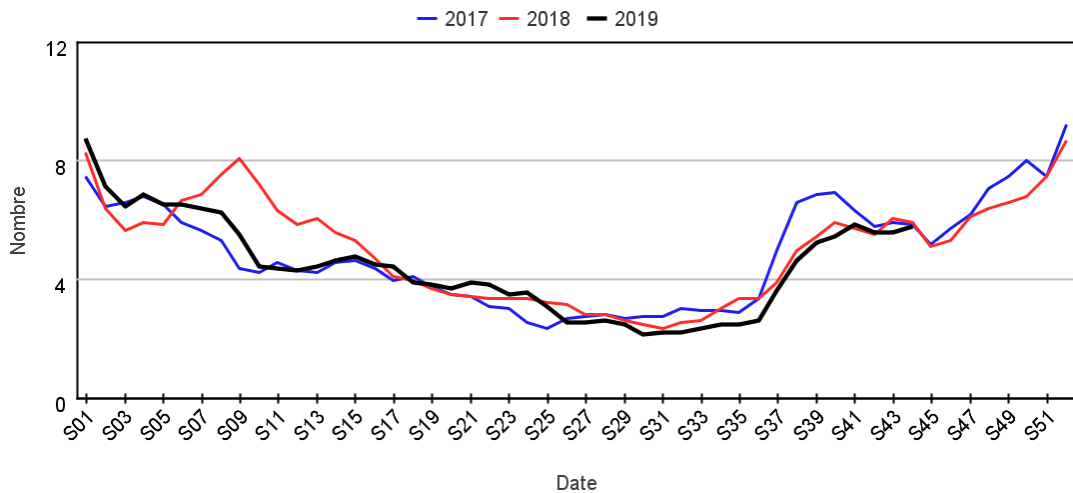
Sur un an glissant

Évolution quotidienne de la proportion de bronchite dans les actes codés



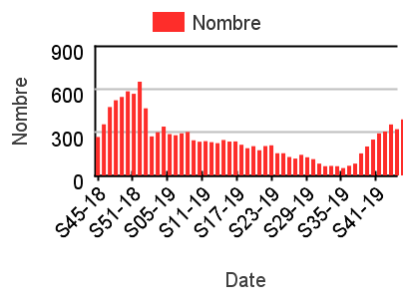
Par rapport aux 2 années précédentes

Évolution hebdomadaire des proportions de bronchite parmi les actes codés, tous âges confondus

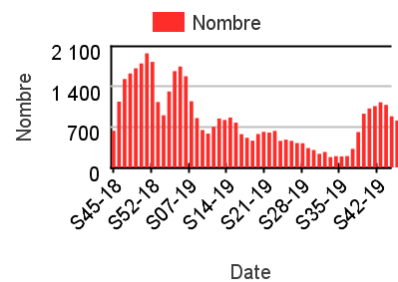


Répartition des consultations pour bronchite

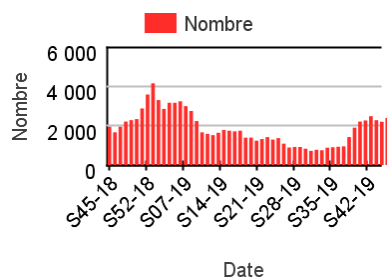
Chez les enfants de moins de 2 ans



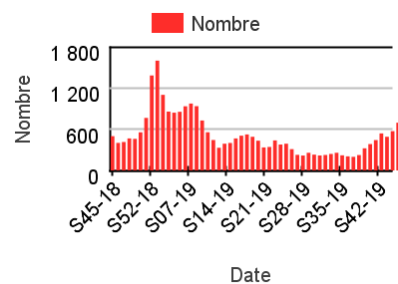
Chez les enfants de 2 à 14 ans



Chez les adultes de 15 à 74 ans



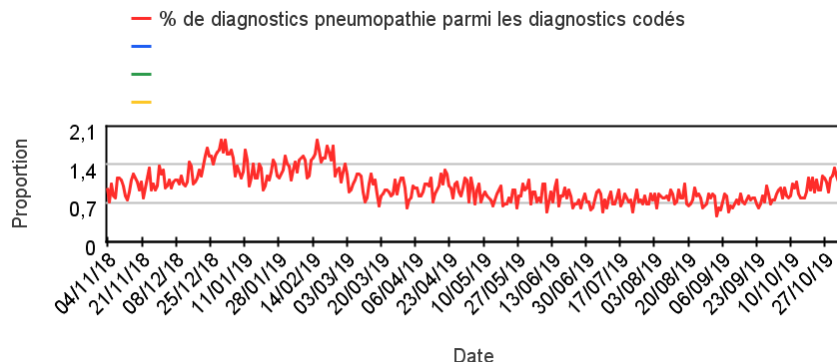
Chez les adultes de plus de 75 ans



Activité liée à une pneumopathie (Diagnostics)

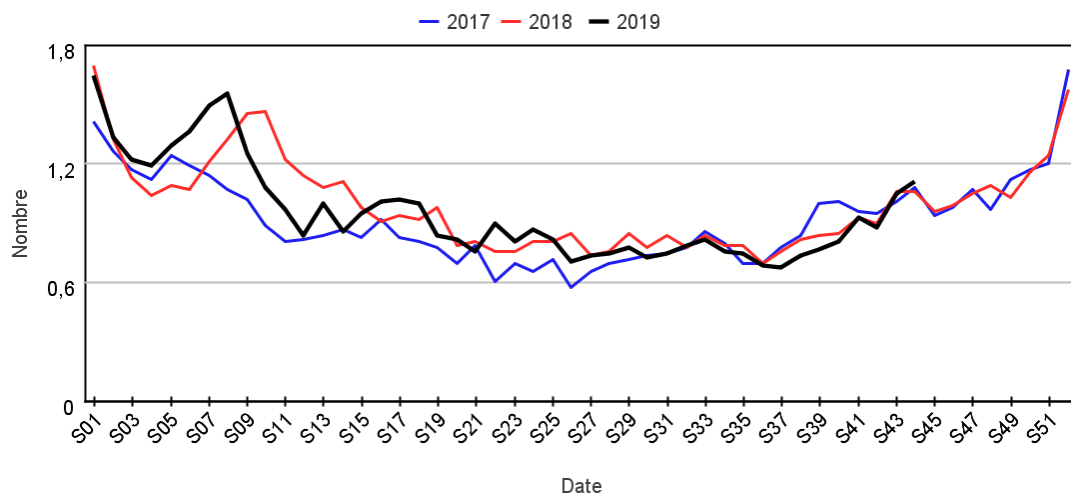
Sur un an glissant

Évolution quotidienne de la proportion de pneumopathie dans les actes codés



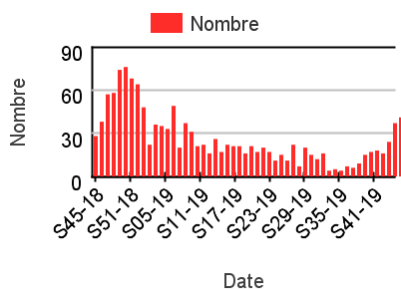
Par rapport aux 2 années précédentes

Évolution hebdomadaire des proportions de pneumopathie parmi les actes codés, tous âges confondus

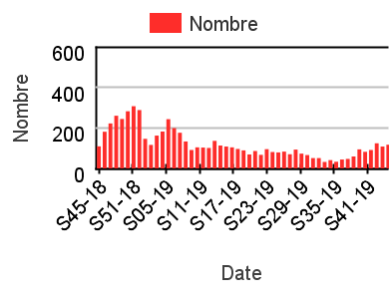


Répartition des consultations pour pneumopathie

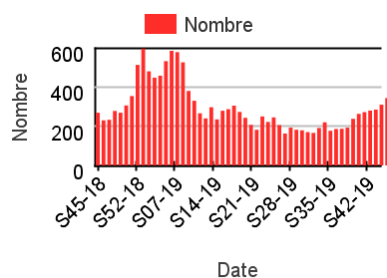
Chez les enfants de moins de 2 ans



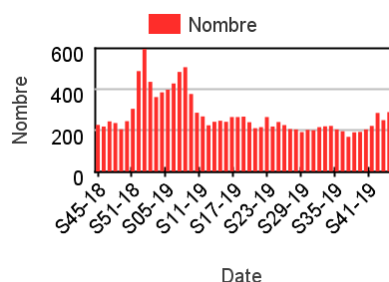
Chez les enfants de 2 à 14 ans



Chez les adultes de 15 à 74 ans



Chez les adultes de plus de 75 ans

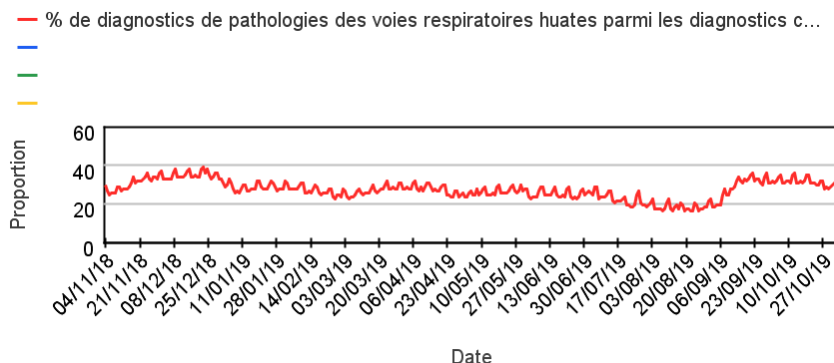


Activité liée aux pathologies des voies respiratoires hautes* (Diagnostics)

* : ce regroupement comprend les laryngites, les angines, les otites, les pharyngites, les rhinopharyngites, les sinusites, les trachéites.

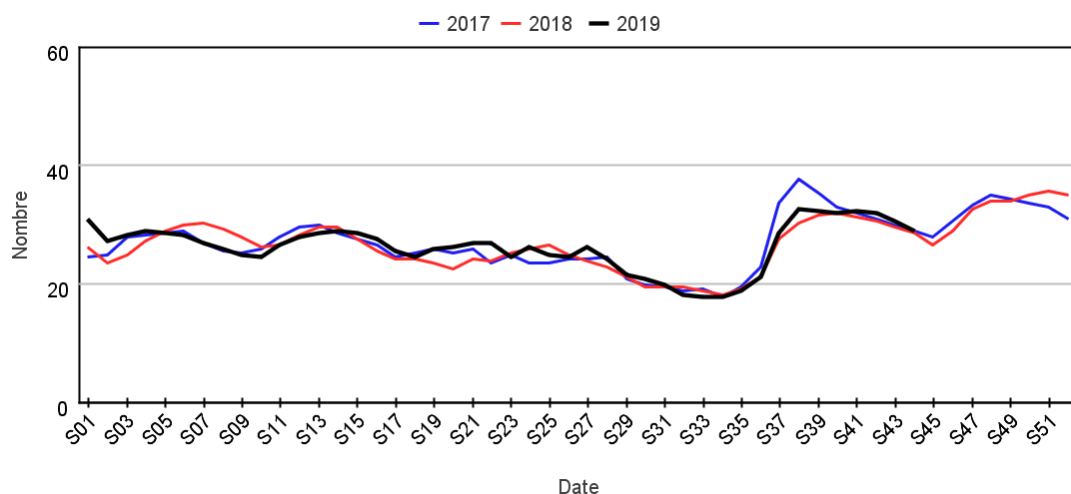
Sur un an glissant

Évolution quotidienne de la proportion des pathologies liées aux voies respiratoires hautes dans les actes codés



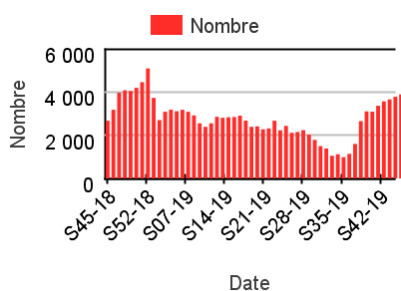
Par rapport aux 2 années précédentes

Évolution hebdomadaire des proportions pathologies des voies respiratoires hautes parmi les actes codés, tous âges confondus

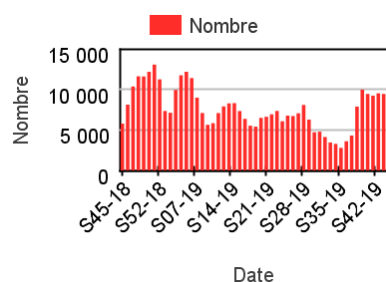


Répartition des consultations pour pathologies de la sphère ORL

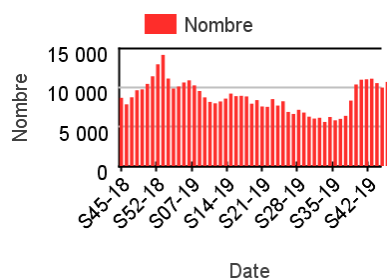
Chez les enfants de moins de 2 ans



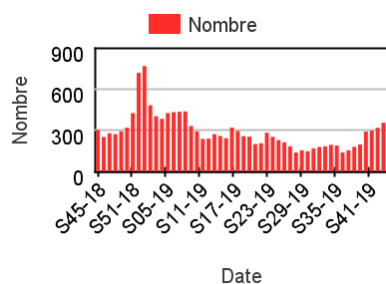
Chez les enfants de 2 à 14 ans



Chez les adultes de 15 à 74 ans



Chez les adultes de plus de 75 ans



Directeur de la publication : Dr François Bourdillon

Rédacteur en chef : Céline Caserio-Schönemann, Direction Appui, Traitements et Analyses des données

Remerciements : membres du Comité de pilotage SOS Médecins / Santé publique France : Dr Pierre-Henry Juan, Dr Pascal Chansard, Dr Patrick Guérin, Dr Serge Smadja

Diffusion : Santé publique France – Direction Appui, Traitements et Analyses des données – 12 rue du Val d'Osne, 94415 Saint-Maurice Cedex.

Tél. : 01 41 79 57 21 – <http://www.santepubliquefrance.sante.fr>