

Surveillance de la dengue

Février - Mars 2012

| MARTINIQUE |

Le point épidémiologique — N° 02 / 2012

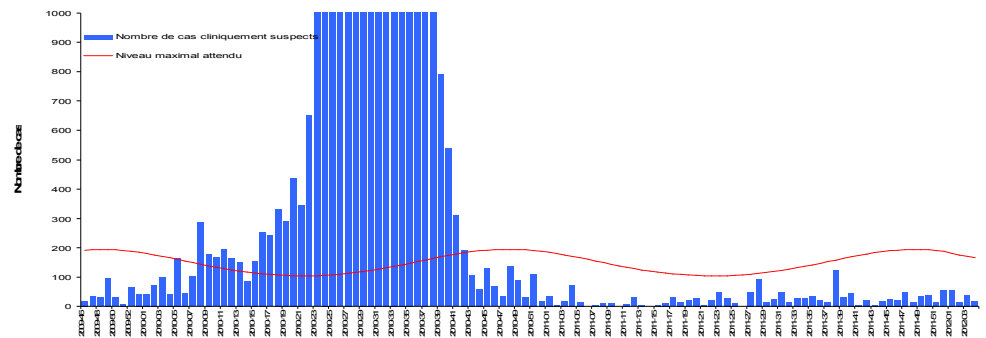
Surveillance des cas cliniquement évocateurs de dengue

Entre février et mars 2012, le nombre de patients présentant des signes cliniques évocateurs de dengue et ayant consulté un médecin généraliste est resté faible. Ce nombre est

estimé à 12 en février et 43 en mars. Les valeurs enregistrées sont très en deçà des valeurs maximales attendues pour la période (Figure 1).

| Figure 1 |

Nombre hebdomadaire des cas cliniquement évocateurs de dengue, Martinique, novembre 2009 à mars 2012.
Weekly number of dengue-like syndromes diagnosed in GP clinics, Martinique, November 2009 - March 2012



Source : réseau de médecins généralistes sentinelles

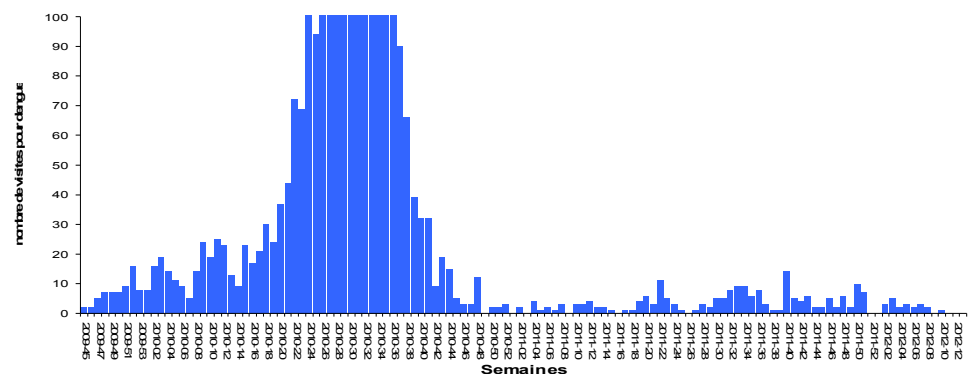
Surveillance des cas cliniquement évocateurs de dengue par SOS médecins

Le nombre de visites pour dengue, réalisées par SOS-Médecin entre février et mars 2012 est très faible, compris entre 0 et 3 par semaine (Figure 2). Au total, durant ces deux

derniers mois, seuls 11 visites pour suspicion de dengue ont été effectuées par les médecins de cette association.

| Figure 2 |

Nombre hebdomadaire de visites médicales pour dengue réalisées par SOS Médecins, Martinique, novembre 2009 à mars 2012 / Estimated weekly number of dengue-like syndromes diagnosed by SOS Médecins, Martinique, November 2009 - March 2012



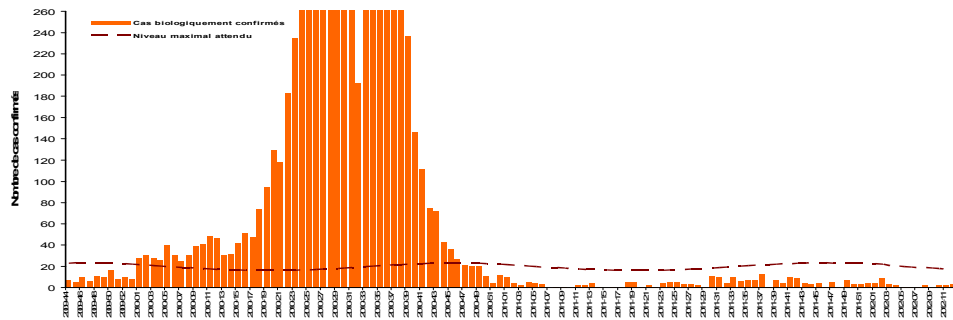
Surveillance des cas biologiquement confirmés et taux de positivité

Le nombre hebdomadaire de cas de dengue biologiquement confirmés est lui aussi resté faible durant la période, fluctuant entre 0 et 3; bien en dessous du seuil épidémique (Figure 3). Un virus DENV-1 et un virus DENV-4 ont été identifiés.

Aucune évolution significative du taux de positivité n'a été enregistrée entre février et mars 2012, signe de l'absence de foyer de dengue dans le département durant cette période (Figure 4).

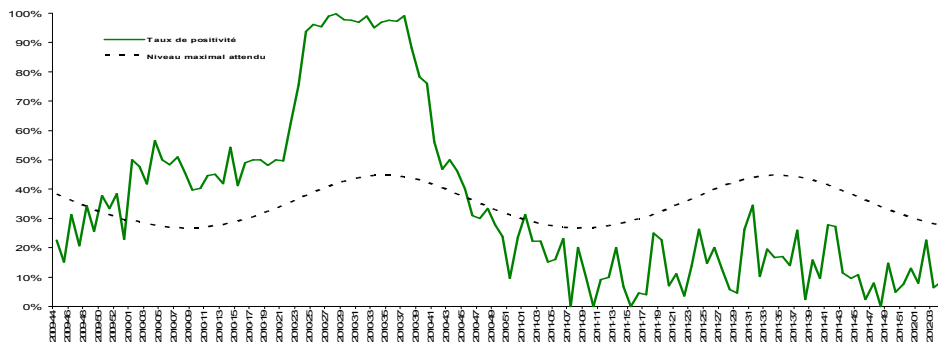
| Figure 3 |

Nombre hebdomadaire des cas biologiquement confirmés de dengue, Martinique, novembre 2009 à mars 2012 / Weekly number of biologically-confirmed cases of dengue fever, Martinique, November 2009 - March 2012



| Figure 4 |

Taux de positivité des demandes de confirmation biologique, Martinique, novembre 2009 à mars 2012 / Positivity rate of samples analysed for biological confirmation, Martinique, November 2009 - March 2012



Surveillance des cas hospitalisés et des décès

Entre début février et fin mars, quatre cas biologiquement confirmés (2 adultes et 2 enfants de moins de 15 ans), ont été hospitalisés. Ces quatre cas ont été classés en dengue commune. Aucun décès n'a été recensé.

Répartition spatiale des cas cliniquement évocateurs

Les cas de dengue, biologiquement confirmés identifiés durant les deux derniers mois, se sont répartis sur 5 communes du département. Près de 60% des cas ont été enregis-

trés sur la commune de Fort de France, sans pour autant que de réels foyers n'aient été mis en évidence dans cette commune.

Analyse de la situation

* **Peu de cas de dengue ont été identifiés en Martinique entre février et mars 2012.**

Le nombre de cas cliniques et de cas biologiquement confirmés reste bien en deçà des valeurs maximales attendues.

La situation épidémiologique de la dengue en Martinique correspond à la Phase 1 du PSAGE dengue : Cas sporadiques

** PSAGE : programme de surveillance, d'alerte et de gestion des épidémies (de dengue)

* Echelle de risque épidémique : ■ Cas sporadiques ■ Foyers isolés ou foyers sans lien(s) épidémiologique(s) ■ Foyers à potentiel évolutif ou foyers multiples avec lien(s) épidémiologique(s) entre eux ■ Franchissement du niveau maximum attendu par les cas cliniquement évocateurs ■ Epidémie confirmée (niveau 1) ou épidémie avec fréquence élevée de formes sévères (niveau 2) ■ Retour à la normale

Remerciements à nos partenaires

au Service départemental de démolition, au réseau de médecins généralistes sentinelles, à SOS Médecins, aux services hospitaliers (urgences, laboratoires, services d'hospitalisation), au CNR de l'Institut Pasteur de Guyane, aux LABM, à l'EFS ainsi qu'à l'ensemble des professionnels de santé qui participent à la surveillance épidémiologique.



Le point épidémiologique

Quelques chiffres à retenir

Durant les deux

derniers mois (S2012-05 à S2012-13)

- **55** cas de dengue cliniquement évocateurs
- **14** cas de dengue biologiquement confirmés
- **Virus circulant : DENV-1, DENV-4**

Situation dans les DFA

- **En Guyane :** Foyers épidémiques isolés
- **En Guadeloupe continentale :** Cas sporadiques
- **A Saint-Martin :** Cas sporadiques
- **A Saint-Barthélemy :** Cas sporadiques

Directeur de la publication

Dr Françoise Weber,
Directrice générale de l'InVS

Rédacteur en chef

Mme Martine Ledrans, Coordonnatrice scientifique de la Cire AG

Maquettiste

Claudine Suivant

Comité de rédaction

Jessie Anglio, Alain Blateau, Véronique Bousser, Maguy Davidas, Martine Ledrans, Corinne Locattelli-Jouans, Yvette Adélaïde, Marie-Josée Romagne, Jacques Rosine

Diffusion

Cire Antilles Guyane
Centre d'Affaires AGORA
Pointe des Grives. B.P. 658.
97261 Fort-de-France
Tél. : 596 (0)596 39 43 54
Fax : 596 (0)596 39 44 14
<http://www.invs.sante.fr>
<http://www.ars.martinique.sante.fr>