

## Point épidémiologique de surveillance de la canicule en Nord-Pas-de-Calais

Semaine 34 du 22/08/2011 au 28/08/2011 (Point de situation au 01/09/2011)

### | En résumé |

#### | Surveillance météorologique |

Suite à l'augmentation des températures survenue en fin de semaine 2011-33, celles-ci ont de nouveau diminué cette semaine atteignant un niveau plutôt frais pour la saison.

Les indices biométéorologiques (IBM) minimal et maximal sont, à ce jour, restés en-dessous des seuils d'alerte.

#### | Pathologies liées à la chaleur |

Vingt-cinq pathologies en lien avec la chaleur ont été diagnostiquées par les SOS Médecins et dans les services d'urgences de la région participant au réseau Oscour® durant les semaines 2011-26 et 2011-27 et ce, de façon concomitante à l'épisode de fortes chaleurs. Depuis, peu de diagnostics ont été posés.

#### | Samu |

Le nombre d'affaires traitées par les Samu du Nord-Pas-de-Calais est resté globalement stable cette semaine et en-deçà des seuils d'alerte.

#### | Passages aux urgences de moins de 1 an et de plus de 75 ans |

Les passages aux urgences de nourrissons de moins de 1 an sont globalement stables – voire en diminution dans le Hainaut et le Littoral – et inférieurs aux seuils d'alerte dans chaque bassin de vie excepté dans l'Artois où le seuil est dépassé pour la troisième semaine consécutive.

Les passages aux urgences de personnes âgées de plus de 75 ans sont également stables et en-deçà des seuils d'alerte dans les bassins de vie du Hainaut, Littoral et métropole lilloise alors qu'ils augmentent dans l'Artois où le seuil d'alerte est dépassé cette semaine.

#### | Décès des plus de 75 ans et plus de 85 ans |

En semaine 2011-33, les décès de personnes âgées de plus de 75 ans sont restés stables et ceux de personnes âgées de plus de 85 ans ont légèrement augmenté ; tout deux demeurant en-deçà des seuils d'alerte.

Suite à l'épisode caniculaire survenu en fin de semaine 2011-33 – début de semaine 2011-34, les températures ont sensiblement diminué sur le sud-ouest à partir de lundi, puis cette baisse s'est propagée vers la région centre-est dès mardi.

A partir de mercredi, la baisse des températures maximales a concerné l'ensemble du pays et, il n'y avait plus que dans l'intérieur de la Provence et de la Côte d'Azur que les températures maximales dépassaient ponctuellement 33°C. Suite à l'importante dégradation pluvio-orageuse, les températures maximales étaient souvent en-dessous des normales saisonnières à partir de vendredi.

Au vu de l'épisode de fortes chaleurs survenu du jeudi 18 au mardi 23 août, 12 départements ont été placés en niveau de Mise en garde et actions (Miga) du Plan national canicule (PNC). Il s'agissait des départements suivants : Loire (maintien du niveau Miga durant 6 jours), Rhône (6 jours), Ain (4 jours), Allier (4 jours), Isère (4 jours), Puy-de-Dôme (4 jours), Gers (3 jours), Haute-Garonne (3 jours), Lot-et-Garonne (3 jours), Saône-et-Loire (3 jours), Tarn (3 jours) et Tarn-et-Garonne (3 jours).

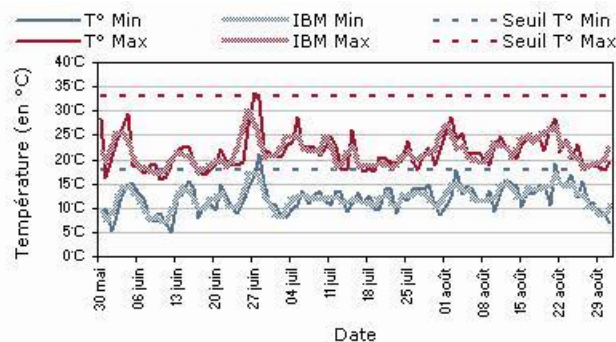
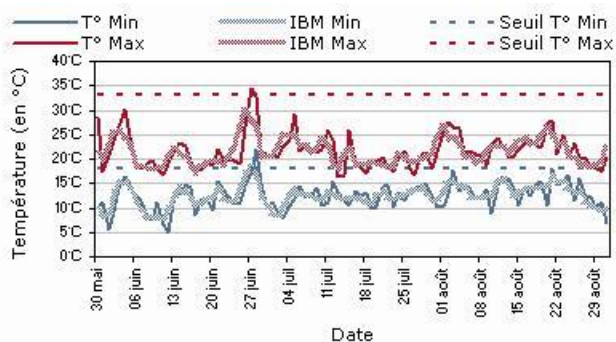
Jusque mardi, les températures resteront fraîches pour la saison. Une tendance orageuse se profilera à partir de mercredi et les températures seront alors voisines ou légèrement supérieures aux normales saisonnières. Cette tendance s'accroîtra les jours suivants pour se terminer par un passage pluvio-orageux actif autour de samedi qui entrainera une nouvelle baisse des températures dimanche et lundi avec l'installation d'un temps frais et pluvieux.

Suite à l'augmentation des températures survenue en fin de semaine 2011-33 celles-ci ont, de nouveau, diminué dès lundi (Nord, dimanche 20 août : 27,9°C *versus* 20,9°C lundi / Pas-de-Calais, dimanche 20 août : 28,3°C *versus* 21,5°C lundi) atteignant à peine 18°C dimanche 28 août.

| Figure 1 |

Evolution des températures relevées à la station de Lille-Lesquin et des indices biométéorologiques (IBM)<sup>1</sup> associés.

Evolution des températures relevées à la station d'Arras-Wancourt et des indices biométéorologiques (IBM)<sup>1</sup> associés.



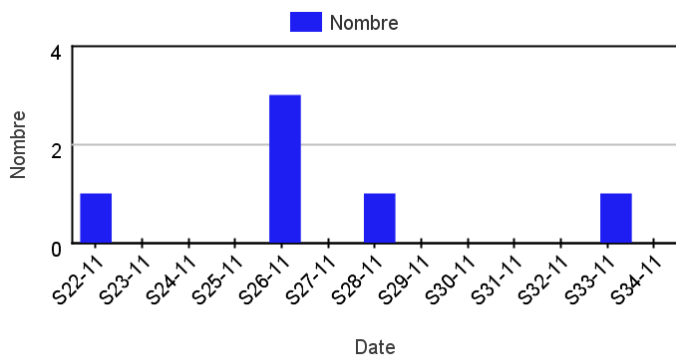
<sup>1</sup> L'IBM minimal (respectivement maximal) est défini comme la moyenne sur 3 jours des températures minimales (respectivement maximales) observées le jour J et prédites pour les jours J+1 et J+2.

Peu de coups de chaleur ont été diagnostiqués par les SOS Médecins de la métropole lilloise et du dunkerquois depuis début mai hormis 6 diagnostics posés en semaine 2011-26 et ce, de manière concomitante avec la période de fortes chaleurs survenue au début de cette semaine.

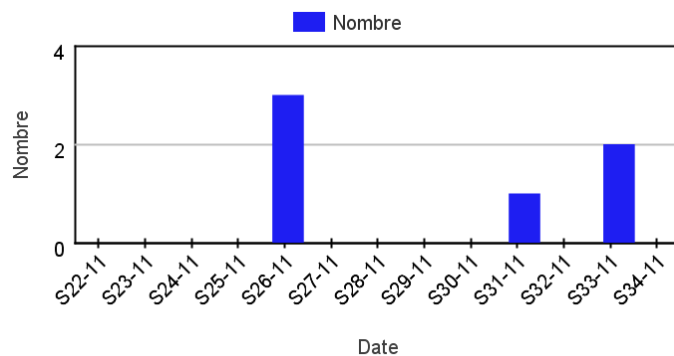
En semaine 2011-33, 3 coups de chaleur ont été diagnostiqués par les SOS Médecins de la région dont 2 samedi 20 août où les températures diurnes atteignaient 26,9°C.

| Figure 2 |

Nombre hebdomadaire de coups de chaleur diagnostiqués par les SOS Médecins de la métropole lilloise<sup>2</sup> depuis le 30 mai 2011 (semaine 2011-22).



Nombre hebdomadaire de coups de chaleur diagnostiqués par les SOS Médecins de Dunkerque depuis le 30 mai 2011 (semaine 2011-22).



<sup>2</sup> Associations SOS Médecins de Lille et Roubaix-Tourcoing.

| A l'hôpital |

En raison d'un problème dans le codage des diagnostics, les données des urgences – adultes et pédiatriques – du centre hospitalier (CH) de Valenciennes ne sont pas intégrées à la figure 3.

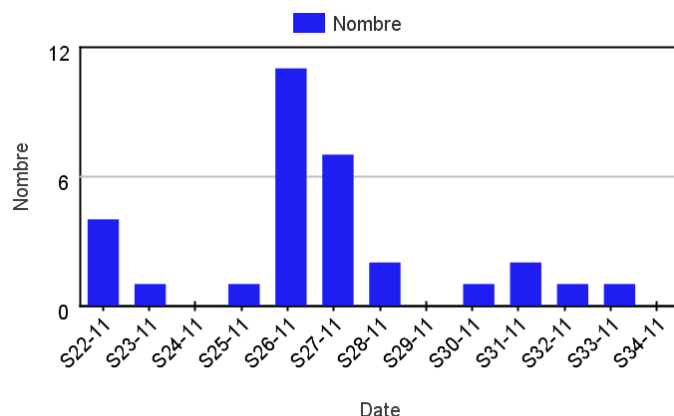
De plus, celles du CH de Douai n'apparaissent pas non plus dans cette figure du fait d'un problème de transmission des résumés de passages aux urgences (RPU).

Fin juin-début juillet (semaines 2011-26 et 2011-27), 19 diagnostics de pathologies liées à la chaleur<sup>3</sup> ont été portés dans les services d'urgences du Nord-Pas-de-Calais participant au réseau Oscour® et ce, simultanément à la vague de chaleur survenue dans la région.

Aucun cas de pathologie en lien avec la chaleur n'a été diagnostiqué cette semaine et un diagnostic a été porté, au CH de Dunkerque, le samedi 20 août chez une femme âgée de 54 ans.

| Figure 3 |

Nombre hebdomadaire de pathologies liées à la chaleur<sup>3</sup> diagnostiquées dans les services d'urgences de la région participant au réseau Oscour®<sup>4</sup> depuis le 30 mai 2011 (semaine 2011-22).



\* Du fait de l'intégration des données du CHRU de Lille à cette figure, les données seront présentées désormais à partir du 31 mai 2011 (semaine 2011-22) afin de conserver les analyses à établissements constants.

<sup>3</sup> Pathologies liées à la chaleur : effet de la chaleur et de la lumière, coup de chaleur et insolation, syncopes ou crampes dues à la chaleur, épuisement dû à la chaleur avec perte hydrique ou de sel, fatigue transitoire due à la chaleur, œdème dû à la chaleur, exposition à une chaleur naturelle excessive.

<sup>4</sup> Services d'urgences d'Arras, Boulogne-sur-Mer, Calais, Denain, Douai, Dunkerque, Lens, Lille, Saint-Amé (Lambres-lez-Douai), Saint-Philibert (Lomme), Saint-Vincent (Lille), Tourcoing et Valenciennes.

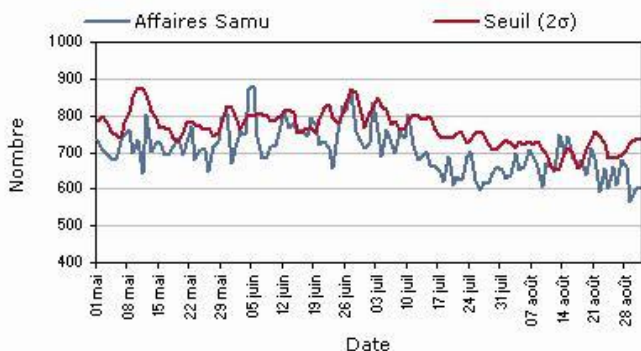
| Samu |

Le nombre d'affaires traitées par le Samu du Nord est globalement en diminution depuis début juillet malgré quelques légers franchissements du seuil d'alerte entre le 13 et le 18 août, probablement en raison du week-end prolongé de l'Assomption. Cette semaine, le nombre quotidien d'affaires traitées par le Samu du Nord est resté globalement stable et en-deçà du seuil d'alerte.

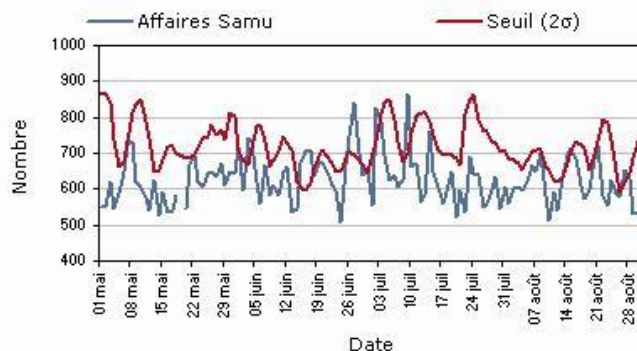
Le nombre d'affaires traitées par le Samu du Pas-de-Calais est globalement stable depuis mi-juillet et en-deçà du seuil d'alerte malgré quelques légers dépassements ponctuels notamment du 13 au 15 août probablement dû au week-end prolongé à l'occasion de l'Assomption.

Figure 4

Nombre quotidien d'affaires traitées par le Samu du Nord.



Nombre quotidien d'affaires traitées par le Samu du Pas-de-Calais



Pour ces deux séries, un seuil d'alerte a été défini comme la limite à deux écarts-types de l'activité moyenne observée les jours J-1, J et J+1 des cinq années précédentes (Méthode des limites historiques).

**Surveillance non spécifique : passages aux urgences de moins de 1 an et plus de 75 ans**

**Méthode d'analyse**

Pour chaque série, un seuil d'alerte hebdomadaire a été déterminé par la méthode des « limites historiques ». Ainsi la valeur de la semaine S a été comparée à un seuil défini par la limite à deux écarts-types du nombre moyen de passages observés de S-1 à S+1 durant les saisons 2006-2007 à 2010-2011 (une saison étant définie par la période comprise entre la semaine 26 et la semaine 25 de l'année suivante). Le dépassement deux semaines consécutives du seuil d'alerte est considéré comme un signal statistique.

Les données historiques correspondent aux données agrégées transmises par les établissements via le serveur régional de veille et d'alertes (SRVA).

Ce seuil d'alerte est actualisé avec les nouvelles données historiques chaque semaine 26.

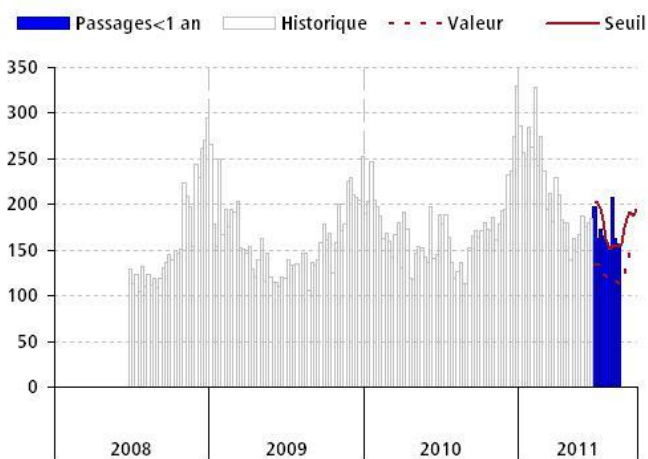
**Bassin de vie de l'Artois**

Cette semaine, dans l'Artois, les passages aux urgences d'enfants de moins de 1 an sont restés stables (157 passages contre 163 en semaine 2011-33) et demeurent toujours au-delà du seuil d'alerte pour la troisième semaine consécutive.

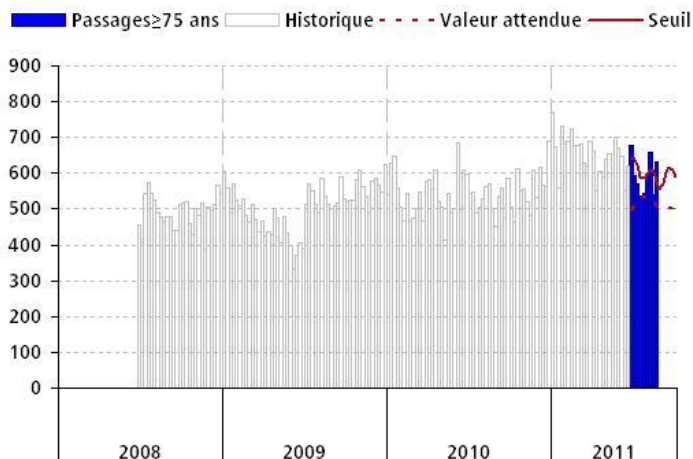
Suite à la diminution observée en semaine 2011-33, les passages aux urgences de patients de plus de 75 ans augmentent de nouveau (631 passages contre 540 la semaine précédente) repassant au-delà du seuil d'alerte.

Figure 5

Evolution des passages de moins de 1 an dans les services d'urgences du bassin de vie de l'Artois<sup>5</sup>.



Evolution des passages de plus de 75 ans dans les services d'urgences du bassin de vie de l'Artois<sup>5</sup>.



<sup>5</sup> Services d'urgences d'Arras, Bétune, Bruay-la-Buissière, Douai, Hénin-Beaumont, La Clarence (Divion), Lens et Riaumont (Liévin).

**Bassin de vie du Hainaut**

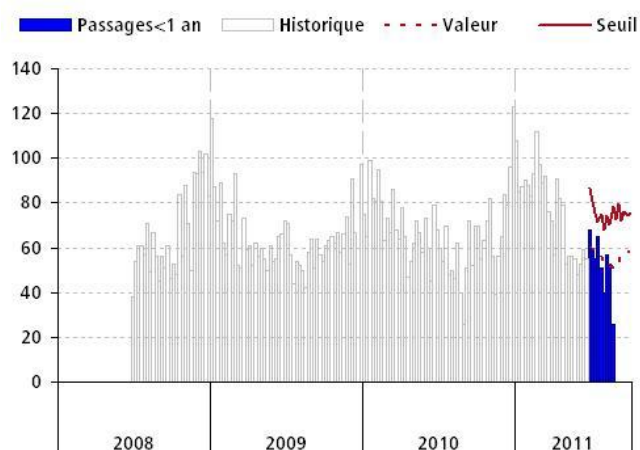
En raison de l'arrêt des saisies des données d'activité du CH de Valenciennes, les données de cet établissement ne sont plus intégrées à la figure suivante ; les seuils d'alerte ont été recalculés en conséquence.

Dans le Hainaut, les passages aux urgences d'enfants de moins de 1 an sont en forte baisse cette semaine (26 passages *versus* 53 en semaine 2011-33) et bien en-deçà de la valeur attendue.

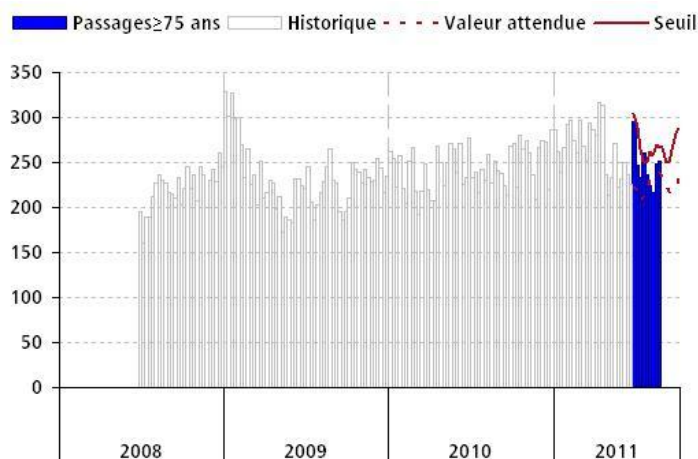
Les passages aux urgences de patients de plus de 75 ans sont stables (251 passages cette semaine contre 248 en semaine 2011-33) et en-deçà du seuil d'alerte.

Figure 6 |

Evolution des passages de moins de 1 an dans les services d'urgences du bassin de vie du Hainaut<sup>6</sup>.



Evolution des passages de plus de 75 ans dans les services d'urgences du bassin de vie du Hainaut<sup>6</sup>.



<sup>6</sup> Services d'urgences de Cambrai, Denain, Fourmies, Le Cateau-Cambrésis, Maubeuge et Valenciennes.

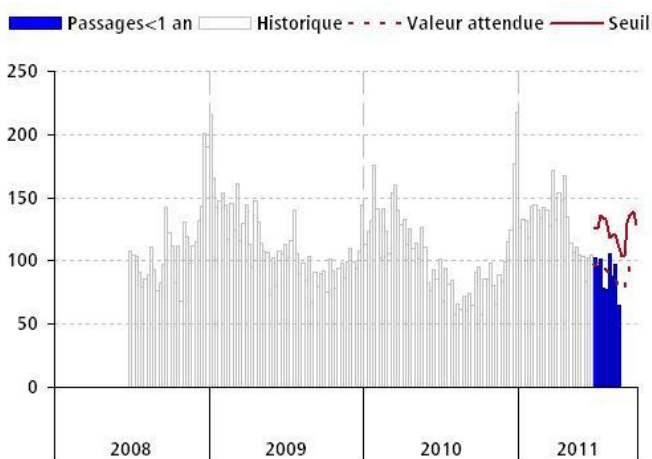
### Bassin de vie du Littoral |

Cette semaine, dans le Littoral, les passages aux urgences d'enfants de moins de 1 an ont fortement diminué (65 passages contre 97 la semaine précédente) repassant sous la valeur attendue.

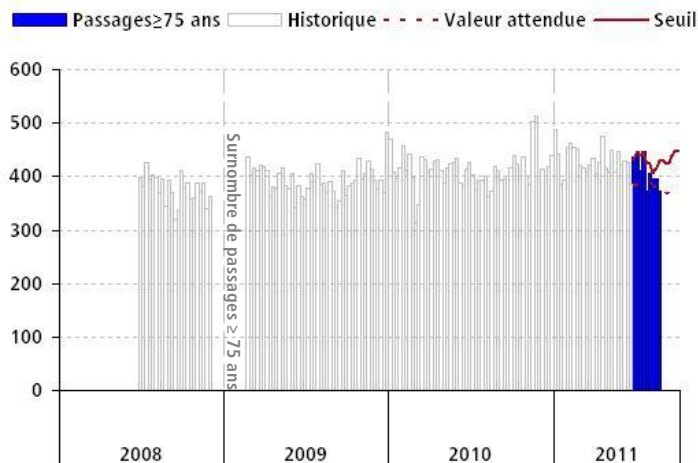
Les passages aux urgences de patients de plus de 75 ans sont stables cette semaine (374 passages contre 396 la semaine précédente) et conformes à la valeur attendue.

Figure 7 |

Evolution des passages de moins de 1 an dans les services d'urgences du bassin de vie du Littoral<sup>7</sup>.



Evolution des passages de plus de 75 ans dans les services d'urgences du bassin de vie du Littoral<sup>7</sup>.



<sup>7</sup> Services d'urgences de Boulogne-sur-Mer, Calais, Dunkerque, Montreuil-sur-Mer, Grande-Synthe et Saint-Omer.

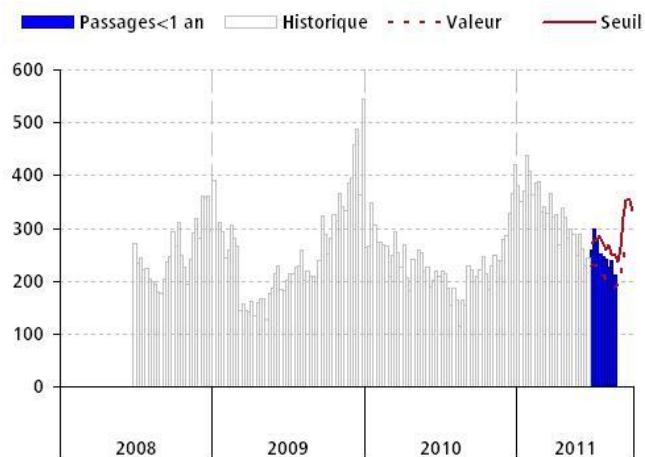
### Bassin de vie de la métropole lilloise |

Dans la métropole lilloise, les passages aux urgences d'enfants de moins de 1 an sont en diminution quasi constante et en-deçà du seuil d'alerte depuis mi-juillet (semaine 2011-26) ; 211 passages ont été rapportés cette semaine.

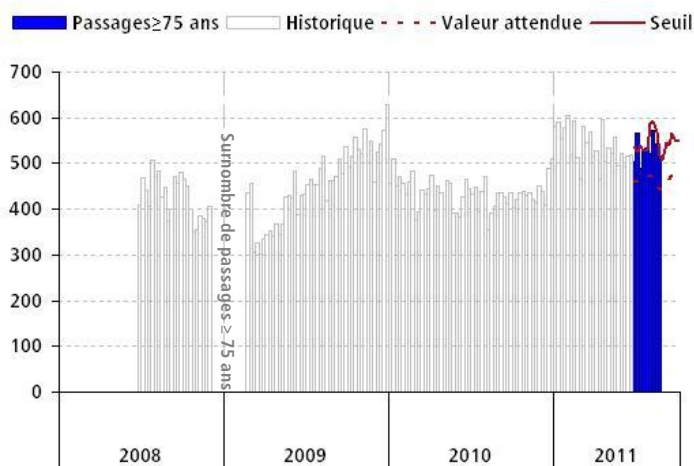
Les passages aux urgences de patients de plus de 75 ans sont stables cette semaine (511 passages contre 543 en semaine 2011-33) et à la limite du seuil d'alerte.

Figure 8 |

Evolution des passages de moins de 1 an dans les services d'urgences du bassin de vie de la métropole lilloise<sup>8</sup>.



Evolution des passages de plus de 75 ans dans les services d'urgences du bassin de vie de la métropole lilloise<sup>8</sup>.



<sup>8</sup> Services d'urgences d'Armentières, Lille (CHRU), Roubaix, Saint-Philibert (Lomme), Saint-Vincent de Paul (Lille), Seclin et Tourcoing.

## Surveillance de la mortalité : décès des plus de 75 ans et plus de 85 ans |

### Méthode d'analyse |

Pour chaque série, un seuil d'alerte hebdomadaire a été déterminé par la méthode des « limites historiques ». Ainsi, la valeur de la semaine S a été comparée à un seuil défini par la limite à deux écarts-types du nombre moyen de décès observés de S-1 à S+1 durant les saisons 2004-2005 à 2010-2011 à l'exclusion de la saison 2006-2007 pour laquelle une surmortalité a été observée durant la saison estivale du fait de la vague de chaleur (une saison étant définie par la période comprise entre la semaine 26 et la semaine 25 de l'année suivante). Le dépassement deux semaines consécutives du seuil d'alerte est considéré comme un signal statistique.

Les données historiques correspondent aux données transmises par l'Insee (Institut national de la statistique et des études économiques) depuis 2004.

Ce seuil d'alerte est actualisé avec les nouvelles données historiques chaque semaine 26.

Du fait des délais d'enregistrement, les décès sont intégrés jusqu'à la semaine S-1. Et, afin de limiter les fluctuations dues aux faibles effectifs, les données de mortalité sont présentées pour l'ensemble de la région Nord-Pas-de-Calais.

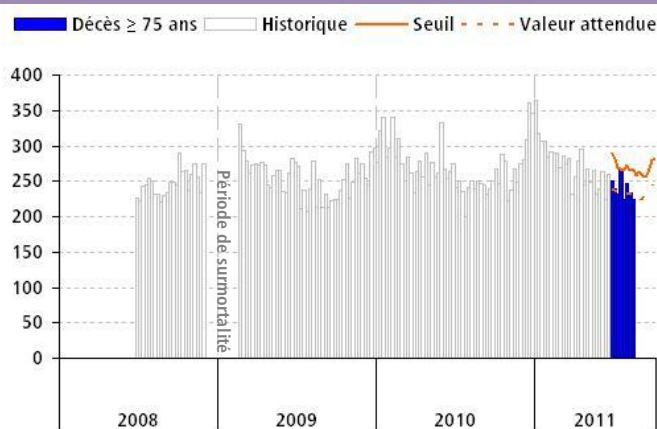
### En Nord-Pas-de-Calais |

En semaine 2011-33, les décès de personnes âgées de plus de 75 ans sont restés stables (225 décès en semaine 2011-33 contre 233 la semaine précédente) et conformes à la valeur attendue.

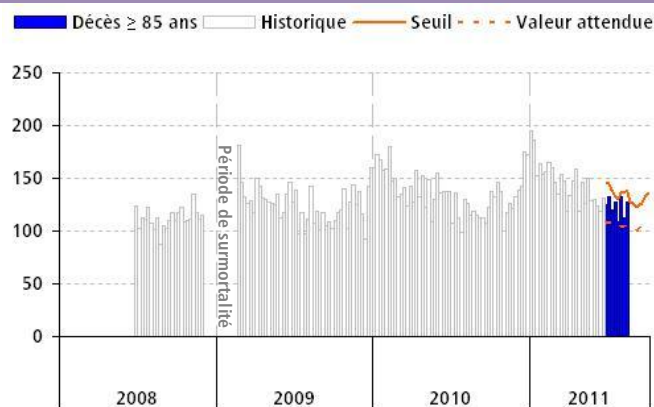
Les décès de personnes âgées de plus de 85 ans sont en légère hausse dans la région (127 décès *versus* 113 la semaine précédente) mais demeurent inférieurs au seuil d'alerte.

Figure 9 |

Evolution du nombre de décès de personnes âgées de plus de 75 ans recensés par les états-civils informatisés du Nord-Pas-de-Calais.



Evolution du nombre de décès de personnes âgées de plus de 85 ans recensés par les états-civils informatisés du Nord-Pas-de-Calais.



## Indicateurs suivis |

### | Surveillance météorologique |

#### Météo France® :

- Températures minimales et maximales relevées aux stations de Lille-Lesquin et Arras-Wancourt
- Indices biométéorologiques (IBM) minimal et maximal

### | Pathologies liées à la chaleur |

#### En médecine de ville :

- Diagnostics de coups de chaleur posés par les SOS Médecins de Lille, Roubaix-Tourcoing et Dunkerque

#### A l'hôpital :

- Diagnostics de pathologies liées à la chaleur<sup>3</sup> posés dans les services d'urgences participant au réseau Oscour®

### | Samu |

#### En médecine de ville :

- Nombre quotidien d'affaires traitées par les Samu du Nord et du Pas-de-Calais

### | Surveillance non spécifique de l'activité hospitalière d'urgence et de la mortalité |

#### Serveur régional de veille et d'alerte - Ardah :

- Passages aux urgences de nourrissons de moins de 1 an et de personnes âgées de plus de 75 ans dans 23 centres hospitaliers renseignant quotidiennement le SRVA

#### Serveur Insee :

- Décès, toutes causes confondues, de personnes âgées de plus de 75 ans et plus de 85, déclarés à l'Insee par les services d'état-civil informatisés de 66 communes

## Remerciement à nos partenaires |

Aux équipes de veille sanitaire de l'ARS du Nord-Pas-de-Calais, aux médecins des associations SOS Médecins, aux services hospitaliers (Samu, urgences, services d'hospitalisations) ainsi qu'à l'ensemble des professionnels de santé qui participent à la surveillance épidémiologique.



### Directeur de la publication

Dr Françoise Weber  
Directrice Générale de l'InVS

### Comité de rédaction

#### Coordonnateur

Dr Pascal Chaud

#### Epidémiologistes

Sylvie Haeghebaert  
Christophe Heyman  
Magali Lainé  
Dr Sophie Moreau-Crêpeaux  
Hélène Prouvost  
Marc Ruella  
Hélène Sarter  
Guillaume Spaccaferrri  
Caroline Vanbockstaël

#### Secrétariat

Véronique Allard  
Grégory Bargibant

#### Diffusion

##### Cire Nord

556, avenue Willy Brandt  
59777 EURALILLE

Tél. : 03.62.72.87.44

Fax : 03.20.86.02.38

Astreinte : 06.72.00.08.97

Mail : ARS-NPDC-CIRE@ars.sante.fr