

Point épidémiologique de surveillance de la canicule en Picardie

Semaine 34 du 22/08/2011 au 28/08/2011 (Point de situation au 01/09/2011)

| En résumé |

| Surveillance météorologique |

Cette semaine a été marquée par une baisse des températures en-deçà des normales de saison.

Les indices biométéorologiques (IBM) minimal et maximal sont restés en-dessous des seuils d'alerte durant toute la saison estivale.

| Pathologies liées à la chaleur |

Malgré un temps frais pour la saison, un diagnostic de pathologies en lien avec la chaleur a été porté par les SOS Médecins d'Amiens cette semaine.

Durant les semaines 2011-26 et 27, 19 diagnostics de pathologies en lien avec la chaleur ont été posés par les SOS Médecins et dans les services d'urgences de la région participant au réseau Oscour® et ce, simultanément à l'épisode de fortes chaleurs.

| Samu |

Le nombre d'affaires traitées par les Samu de Picardie est globalement stable depuis début mai malgré quelques légers franchissements ponctuels des seuils d'alerte.

| Passages aux urgences de moins de 1 an et de plus de 75 ans |

Les passages aux urgences de nourrissons de moins de 1 an sont globalement stables cette semaine, excepté dans le département de l'Oise où ils sont en diminution, et en-deçà des seuils d'alerte dans chaque département.

Les passages aux urgences de patients de plus de 75 ans sont en diminution et en-deçà des seuils d'alerte à l'exception de la Somme où le seuil est franchi depuis quatre semaines.

| Décès des plus de 75 ans et plus de 85 ans |

En semaine 2011-33, les décès de personnes âgées de plus de 75 ans et de plus de 85 ans ont fortement augmenté occasionnant un léger dépassement du seuil pour les décès de personnes âgées de plus de 75 ans.

Suite à l'épisode caniculaire survenu en fin de semaine 2011-33 – début de semaine 2011-34, les températures ont sensiblement diminué sur le sud-ouest à partir de lundi, puis cette baisse s'est propagée vers la région centre-est dès mardi

A partir de mercredi, la baisse des températures maximales a concerné l'ensemble du pays et, il n'y avait plus que dans l'intérieur de la Provence et de la Côte d'Azur que les températures maximales dépassaient ponctuellement 33°C. Suite à l'importante dégradation pluvio-orageuse, les températures maximales étaient souvent en-dessous des normales saisonnières à partir de vendredi.

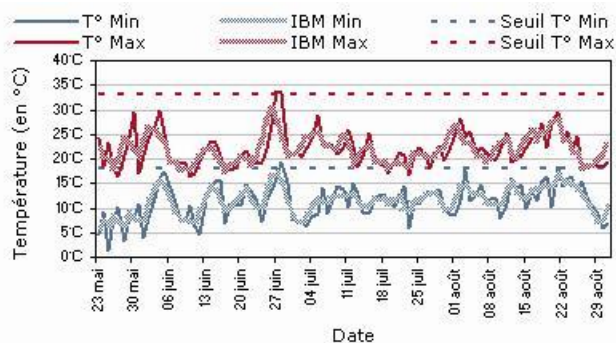
Au vu de l'épisode de fortes chaleurs survenues du jeudi 18 au mardi 23 août, 12 départements ont été placés en niveau de Mise en garde et actions (Miga) du Plan national canicule (PNC). Il s'agissait des départements suivants : Loire (maintien du niveau Miga durant 6 jours), Rhône (6 jours), Ain (4 jours), Allier (4 jours), Isère (4 jours), Puy-de-Dôme (4 jours), Gers (3 jours), Haute-Garonne (3 jours), Lot-et-Garonne (3 jours), Saône-et-Loire (3 jours), Tarn (3 jours) et Tarn-et-Garonne (3 jours).

Jusque mardi, les températures resteront fraîches pour la saison. Une tendance orageuse se profilera à partir de mercredi et les températures seront alors voisines ou légèrement supérieures aux normales saisonnières. Cette tendance s'accroîtra les jours suivant pour se terminer par un passage pluvio-orageux actif autour de samedi qui entrainera une nouvelle baisse des températures dimanche et lundi avec l'installation d'un temps frais et pluvieux.

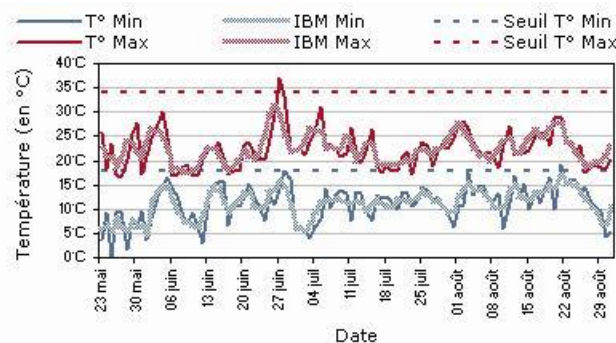
Cette semaine a été caractérisée par une baisse des températures avec des températures minimales et maximales moyennes de, respectivement, 14°C et 21°C.

| Figure 1 |

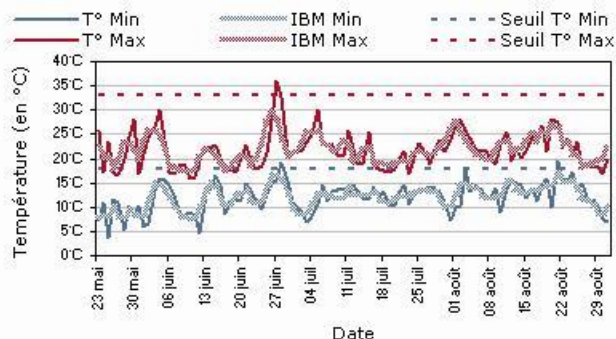
Evolution des températures relevées à la station de Saint-Quentin et des Indices BioMétéorologiques (IBM)¹ associés.



Evolution des températures relevées à la station de Beauvais et des Indices BioMétéorologiques (IBM)¹ associés.



Evolution des températures relevées à la station d'Amiens-Glisy et des Indices BioMétéorologiques (IBM)¹ associés.



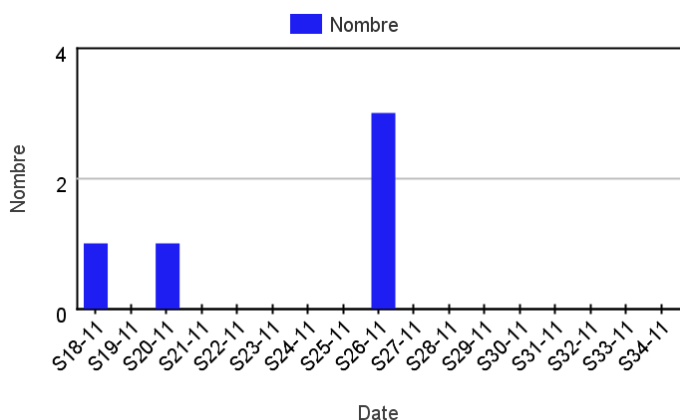
¹ L'IBM minimal (respectivement maximal) est défini comme la moyenne sur trois jours des températures minimales (respectivement maximales) observées le jour J et prédites pour les jours J+1 et J+2.

Peu de coups de chaleur ont été diagnostiqués par les SOS Médecins de Creil et d'Amiens depuis début mai hormis 11 diagnostics posés en semaine 2011-26 et ce, de manière concomitante avec la période de fortes chaleurs survenue au début de cette semaine.

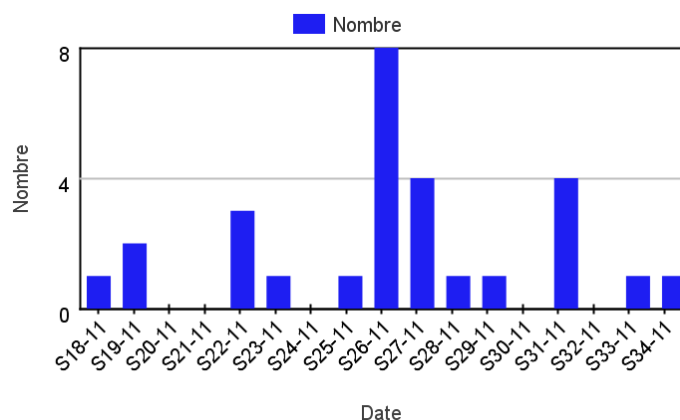
Cette semaine, un coup de chaleur a été diagnostiqué par les SOS Médecins d'Amiens chez un enfant de 7 ans.

| Figure 2 |

Nombre hebdomadaire de coups de chaleur diagnostiqués par les SOS Médecins de Creil depuis le 2 mai 2011 (semaine 2011-18).



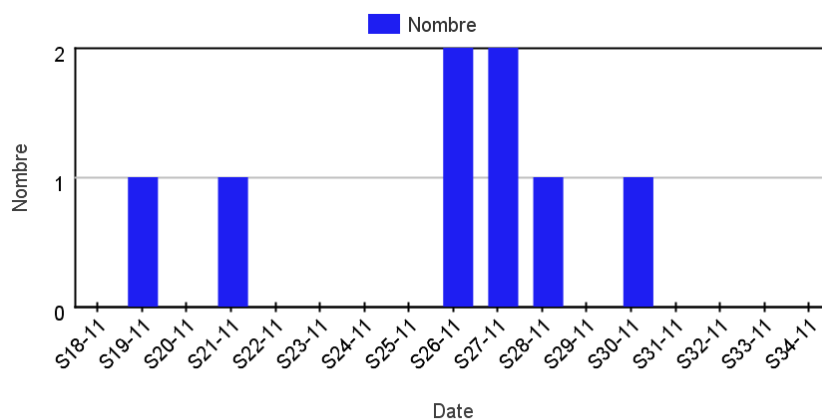
Nombre hebdomadaire de coups de chaleur diagnostiqués par les SOS Médecins d'Amiens depuis le 2 mai 2011 (semaine 2011-18).



Peu de pathologies liées à la chaleur² (≤ 2 diagnostics hebdomadaires) ont été diagnostiquées dans les services d'urgences de la région participant au réseau Oscour® cette saison ; aucun cas n'a été recensé depuis fin juillet (semaine 2011-30).

| Figure 3 |

Nombre hebdomadaire de pathologies liées à la chaleur² diagnostiquées dans les services d'urgences de la région participant au réseau Oscour®³ depuis le 2 mai 2011 (semaine 2011-18).



² Pathologies liées à la chaleur : effet de la chaleur et de la lumière, coup de chaleur et insolation, syncopes ou crampes dues à la chaleur, épuisement dû à la chaleur avec perte hydrique ou de sel, fatigue transitoire due à la chaleur, œdème dû à la chaleur, exposition à une chaleur naturelle excessive.

³ Services d'urgences d'Abbeville, Amiens, Beauvais, Château-Thierry, Laon et Saint-Quentin.

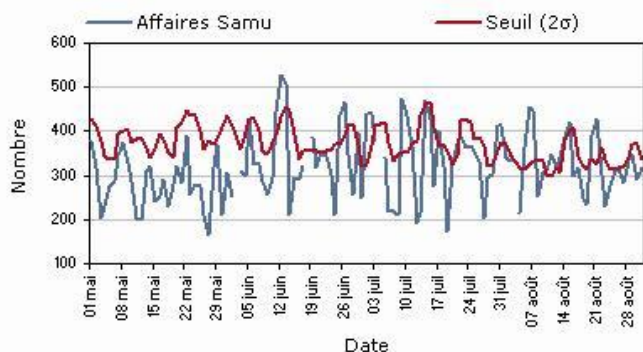
Le nombre d'affaires traitées par le Samu de l'Aisne est globalement stable depuis début mai malgré une hausse survenue mi-juin où les valeurs ont dépassé le seuil d'alerte en raison du week-end de la Pentecôte. Quelques légers franchissements ponctuels du seuil et un dépassement plus important début juillet (week-end des 9 et 10 juillet) ont également été observés. Cette semaine, le nombre d'affaires traitées par le Samu de l'Aisne est resté globalement stable malgré un franchissement du seuil d'alerte le vendredi 26 août.

Le nombre d'affaires traitées par le Samu de l'Oise est globalement stable depuis début mai – avec un surcroît habituel d'activité les week-ends – et a très légèrement franchi le seuil d'alerte à trois reprises (les 19 et 26 juin ainsi que le 13 août).

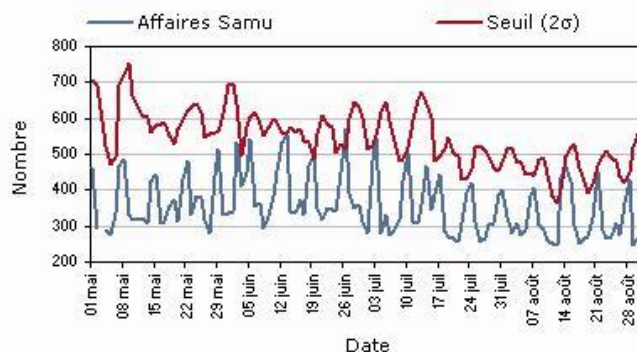
Le nombre d'affaires traitées par le Samu de la Somme est, également, globalement stable depuis début mai – avec une hausse d'activité habituelle marquée les week-ends – malgré quelques légers franchissements ponctuels du seuil d'alerte.

Figure 4

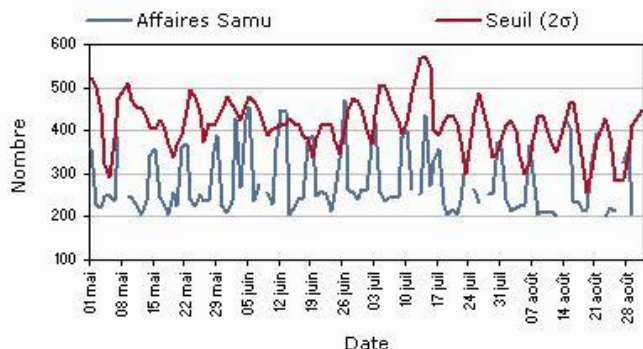
Evolution du nombre quotidien d'affaires traitées par le Samu de l'Aisne.



Evolution du nombre quotidien d'affaires traitées par le Samu de l'Oise.



Evolution du nombre quotidien d'affaires traitées par le Samu de la Somme.



Pour ces trois séries, un seuil d'alerte a été défini comme la limite à deux écarts-types de l'activité moyenne observée les jours J-1, J et J+1 des cinq années précédentes (Méthode des « limites historiques »).

Surveillance non spécifique : passages aux urgences de moins de 1 an et de plus de 75 ans

Méthode d'analyse

Pour chaque série, un seuil d'alerte hebdomadaire a été déterminé par la méthode des « limites historiques ». Ainsi la valeur de la semaine S a été comparée à un seuil défini par la limite à deux écarts-types du nombre moyen de passages observés de S-1 à S+1 durant les saisons 2006-2007 à 2010-2011 (une saison étant définie par la période comprise entre la semaine 26 et la semaine 25 de l'année suivante). Le dépassement deux semaines consécutives du seuil d'alerte est considéré comme un signal statistique.

Les données historiques correspondent aux données agrégées transmises par les établissements via le serveur régional de veille et d'alertes (SRVA).

Ce seuil d'alerte est actualisé avec les nouvelles données historiques chaque semaine 26.

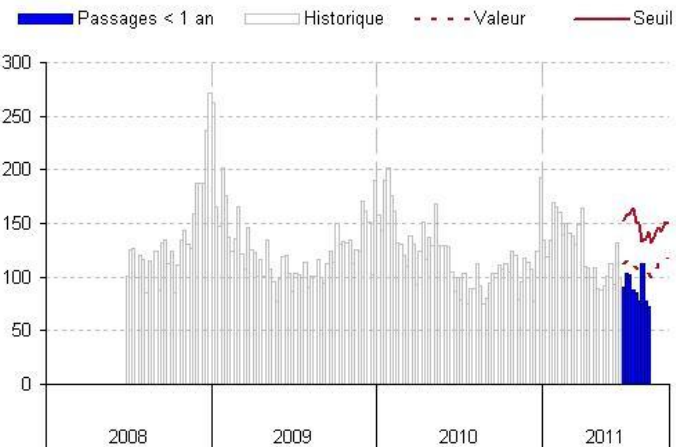
Département de l'Aisne

Malgré le pic observé en semaine 2011-32, les passages aux urgences d'enfants de moins de 1 an sont en diminution depuis mi-juillet (semaine 2011-29) et en-deçà de la valeur attendue ; 72 passages ont été rapportés cette semaine.

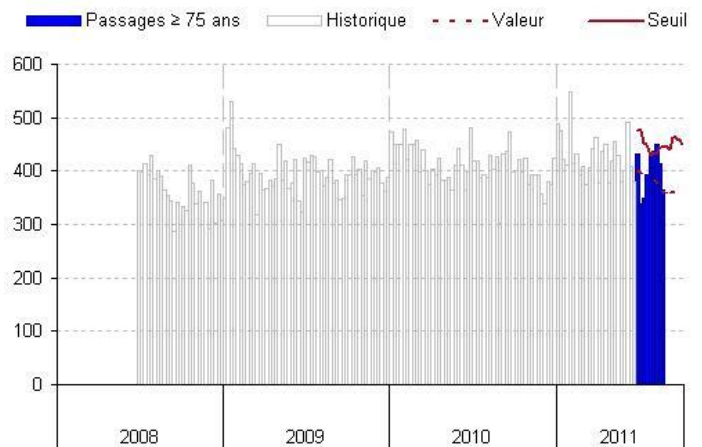
Les passages aux urgences de patients de plus de 75 ans sont en baisse ces deux dernières semaines (364 passages contre 451 en semaine 2011-32) et conformes à la valeur attendue.

| Figure 5 |

Evolution des passages de moins de 1 an dans les services d'urgences du département de l'Aisne⁴.



Evolution des passages de plus de 75 ans dans les services d'urgences du département de l'Aisne⁴.



⁴ Services d'urgences de Château-Thierry, Chauny, Hirson, Laon, Saint-Claude (Saint-Quentin), Saint-Quentin et Soissons.

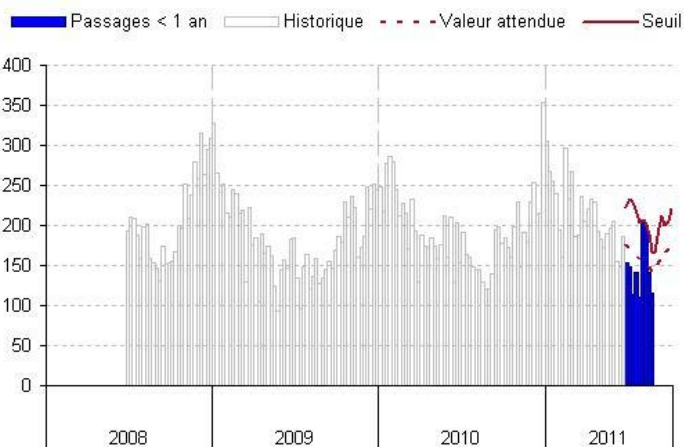
| Département de l'Oise |

Dans l'Oise, les passages aux urgences d'enfants de moins de 1 an sont en baisse pour la troisième semaine consécutive (115 passages contre 207 en semaine 2011-31) et en-deçà de la valeur attendue.

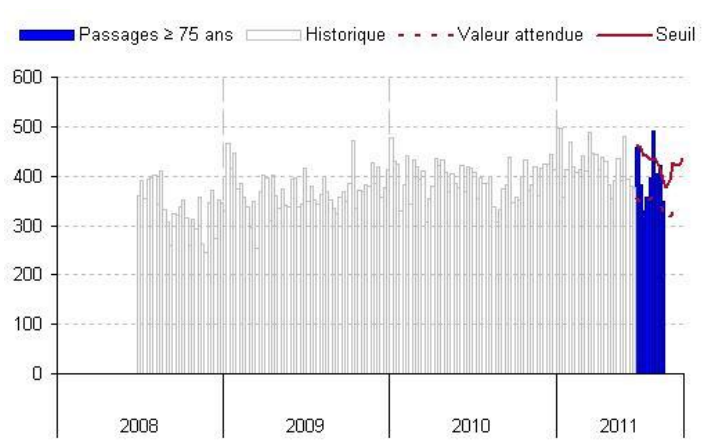
Les passages aux urgences de patients de plus de 75 ans sont également en baisse cette semaine (348 passages contre 422 en semaine 2011-33) et inférieurs au seuil d'alerte.

| Figure 6 |

Evolution des passages de moins de 1 an dans les services d'urgences du département de l'Oise⁵.



Evolution des passages de plus de 75 ans dans les services d'urgences du département de l'Oise⁵.



⁵ Services d'urgences de Beauvais, Compiègne, Creil, Noyon, Saint-Côme (Compiègne) et Senlis.

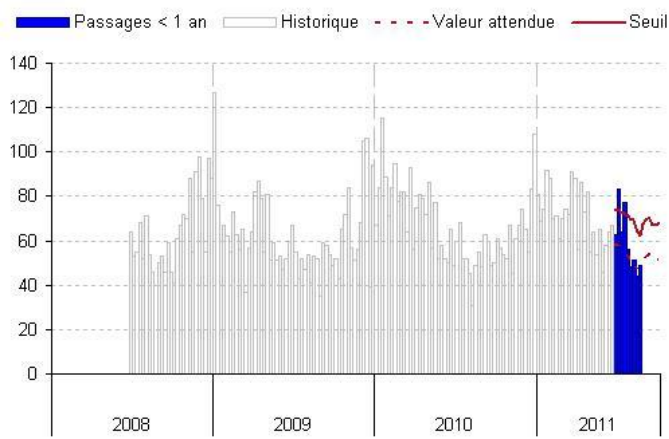
| Département de la Somme |

Dans la Somme, les passages aux urgences d'enfants de moins de 1 an demeurent globalement stables depuis fin juillet (49 passages cette semaine contre 44 la semaine précédente) et sont conformes à la valeur attendue.

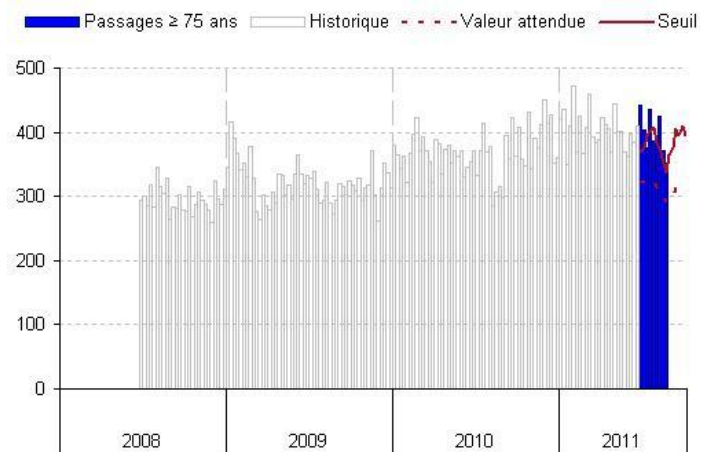
Les passages aux urgences de patients de plus de 75 ans sont en diminution depuis deux semaines (351 passages contre 425 la semaine 2011-32) mais demeurent légèrement supérieurs au seuil d'alerte pour la quatrième semaine consécutive.

| Figure 7 |

Evolution des passages de moins de 1 an dans les services d'urgences du département de la Somme⁶.



Evolution des passages de plus de 75 ans dans les services d'urgences du département de la Somme⁶.



⁶ Services d'urgences d'Abbeville, Amiens, Doullens, Montdidier et Péronne.

| Surveillance de la mortalité : décès des plus 75 ans et plus de 85 ans |

| Méthode d'analyse |

Pour chaque série, un seuil d'alerte hebdomadaire a été déterminé par la méthode des « limites historiques ». Ainsi, la valeur de la semaine S a été comparée à un seuil défini par la limite à deux écarts-types du nombre moyen de décès observés de S-1 à S+1 durant les saisons 2004-2005 à 2010-2011 à l'exclusion de la saison 2006-2007 pour laquelle une surmortalité a été observée durant la saison estivale du fait de la vague de chaleur (une saison étant définie par la période comprise entre la semaine 26 et la semaine 25 de l'année suivante). Le dépassement deux semaines consécutives du seuil d'alerte est considéré comme un signal statistique.

Les données historiques correspondent aux données transmises par l'Insee (Institut national de la statistique et des études économiques) depuis 2004.

Ce seuil d'alerte est actualisé avec les nouvelles données historiques chaque semaine 26.

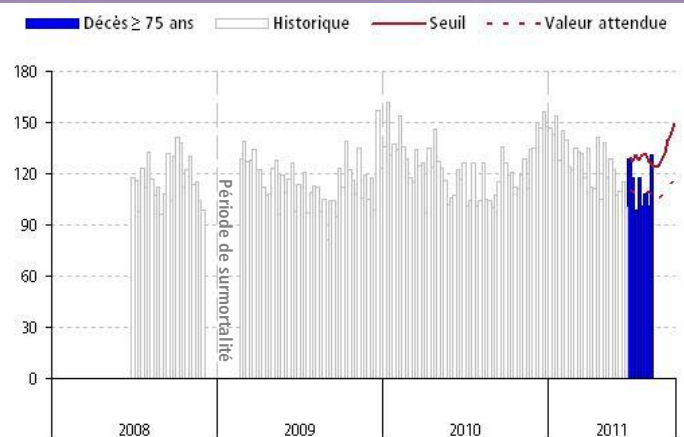
Du fait des délais d'enregistrement, les décès sont intégrés jusqu'à la semaine S-1. Et, afin de limiter les fluctuations dues aux faibles effectifs, les données de mortalité sont présentées pour l'ensemble de la région Picardie.

| En Picardie |

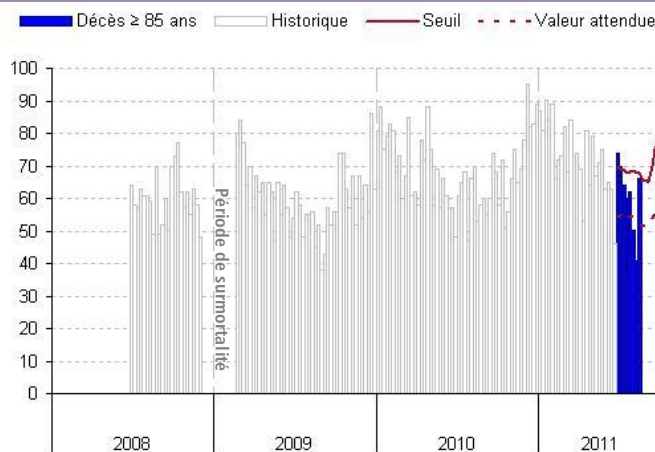
En semaine 2011-33, les décès de personnes âgées de plus de 75 ans et de plus de 85 ans ont augmenté dans la région (avec respectivement, 131 et 66 décès contre 101 et 41 la semaine précédente) et sont, respectivement, légèrement au-dessus et en-deçà du seuil d'alerte.

| Figure 8 |

Evolution du nombre de décès de personnes âgées de plus de 75 ans recensés par les états-civils informatisés de Picardie.



Evolution du nombre de décès de personnes âgées de plus de 85 ans recensés par les états-civils informatisés de Picardie.



Indicateurs suivis

Surveillance météorologique

Météo France® :

- Températures minimales et maximales relevées aux stations Saint-Quentin, Beauvais et Amiens-Glisy
- Indices biométéorologiques (IBM) minimal et maximal

Pathologies liées à la chaleur

En médecine de ville :

- Diagnostics de coups de chaleur posés par les SOS Médecins de Creil et Amiens

A l'hôpital :

- Diagnostics de pathologies liées à la chaleur² posés dans les services d'urgences de la région participant au réseau Oscour®

Samu

En médecine de ville :

- Nombre quotidien d'affaires traitées par les Samu de l'Aisne, Oise et Somme

Surveillance non spécifique de l'activité hospitalière d'urgence et de la mortalité

Serveur régional de veille et d'alerte - Picarmed :

- Passages aux urgences de nourrissons de moins de 1 an et de personnes âgées de plus de 75 ans dans 19 centres hospitaliers renseignant quotidiennement le SRVA

Serveur Insee :

- Décès, toutes causes confondues, de personnes âgées de plus de 75 ans et plus de 85, déclarés à l'Insee par les services d'état-civil informatisés de 26 communes

Remerciement à nos partenaires

Aux équipes de veille sanitaire de l'ARS de Picardie, aux médecins des associations SOS Médecins, aux services hospitaliers (Samu, urgences, services d'hospitalisations) ainsi qu'à l'ensemble des professionnels de santé qui participent à la surveillance épidémiologique.



Directeur de la publication

Dr Françoise Weber
Directrice Générale de l'InVS

Comité de rédaction

Coordonnateur

Dr Pascal Chaud

Epidémiologistes

Sylvie Haeghebaert
Christophe Heyman
Magali Lainé
Dr Sophie Moreau-Crépeau
Hélène Prouvost
Marc Ruello
Hélène Sarter
Guillaume Spaccaferrri
Caroline Vanbockstaël

Secrétariat

Véronique Allard
Grégory Bargibant

Diffusion

Cire Nord

556, avenue Willy Brandt
59777 EURALILLE
Tél. : 03.62.72.87.44
Fax : 03.20.86.02.38
Astreinte: 06.72.00.08.97
Mail : ARS-NPDC-CIRE@ars.sante.fr