

Semaine 2023-50 du 11 au 17 décembre 2023

Publié le mercredi 20 décembre 2023

### POINTS CLÉS

#### Covid-19

Hausse de la circulation virale, ainsi que des indicateurs d'activité chez SOS Médecins et aux urgences.

#### Bronchiolite

2<sup>e</sup> semaine d'épidémie : les indicateurs d'activité semblent se stabiliser mais restent très élevés.

#### Grippe

Pas d'épidémie en cours : les indicateurs d'activité sont faibles.

### | SOMMAIRE |

#### Covid-19

*Surveillance virologique (SI-DEP/Emergen), surveillance en ville (consultations SOS Médecins), surveillance hospitalière (passages aux urgences)*

p.2

#### Bronchiolite

*Surveillance en ville (consultations SOS Médecins) et à l'hôpital (passages aux urgences)*

p.4

#### Grippe et syndromes grippaux

*Surveillance en ville (consultations SOS Médecins et réseau Sentinelles), virologique et à l'hôpital (passages aux urgences)*

p.5

#### Mortalité

*Mortalité tous âges et 75 ans et plus*

p.6

#### Actualités

p.7

Ce bilan a été réalisé à partir des sources de données suivantes : les tests RT-PCR remontés par les laboratoires de ville et les laboratoires hospitaliers (néoSI-DEP/ Emergen), les associations SOS Médecins, les services des urgences (Oscour®) et les données des cas groupés d'IRA en établissements médico-sociaux (EMS).

Depuis la semaine 2023-27, les données néoSI-DEP sont basées sur les tests RT-PCR réalisés dans la région. En conséquence, l'interprétation des données doit tenir compte de ce potentiel artefact.

## Synthèse – Semaine 2023-50

La circulation virale augmente légèrement (tableau 1 et figure 1). Le taux de positivité continue d'augmenter, le taux de dépistage reste stable. Ces tendances sont observées dans les deux départements.

La proportion de consultations pour Covid-19 dans l'association SOS Médecins Ajaccio augmente de manière importante, la proportion de passages pour Covid-19 dans les services d'urgence de l'île augmente aussi mais de manière plus modérée.

**Situation au niveau national** : [cliquez ici](#)

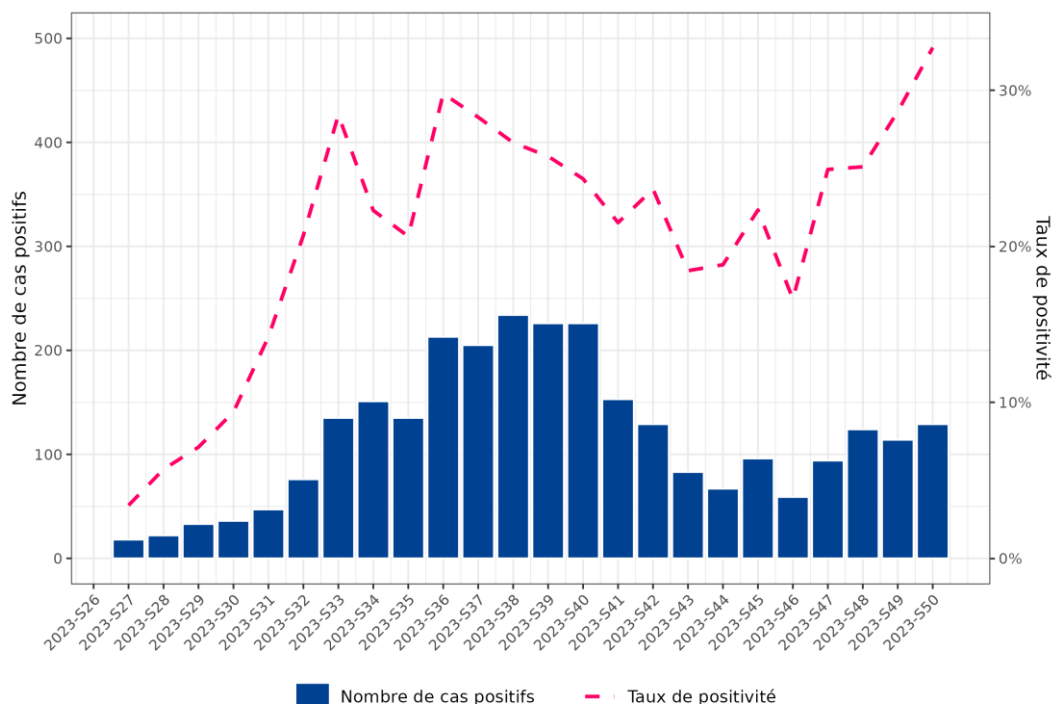
**Tableau 1** | Données de la surveillance du Covid-19 en Corse (point au 20/12/2023)

INDICATEURS DE SURVEILLANCE	S48	S49	S50	Variation (S/S-1)
Nombre de cas positifs	124	114	129	+15 cas
Taux d'incidence (cas / 100 000 hab.)*	35	33	37	+12 %
Taux de positivité	25,1	28,6	32,7	+4,1 pts
Proportion de consultations SOS Médecins pour Covid-19 (%)	8,4	8,2	11,3	+3,1 pts
Proportion de passages aux urgences pour Covid-19 (%)	2,4	2,4	3,8	+1,4 pt

\* Les taux d'incidence doivent être interprétés avec prudence, car cet indicateur ne reflète que les cas confirmés biologiquement en laboratoire et non la situation réelle (moins de tests dans l'ensemble et un recours aux tests pouvant varier dans le temps et selon les territoires ; non prise en compte des autotests et tests réalisés hors laboratoires de biologie médicale). Ces données permettent toutefois d'apprécier les tendances d'évolution de l'épidémie.

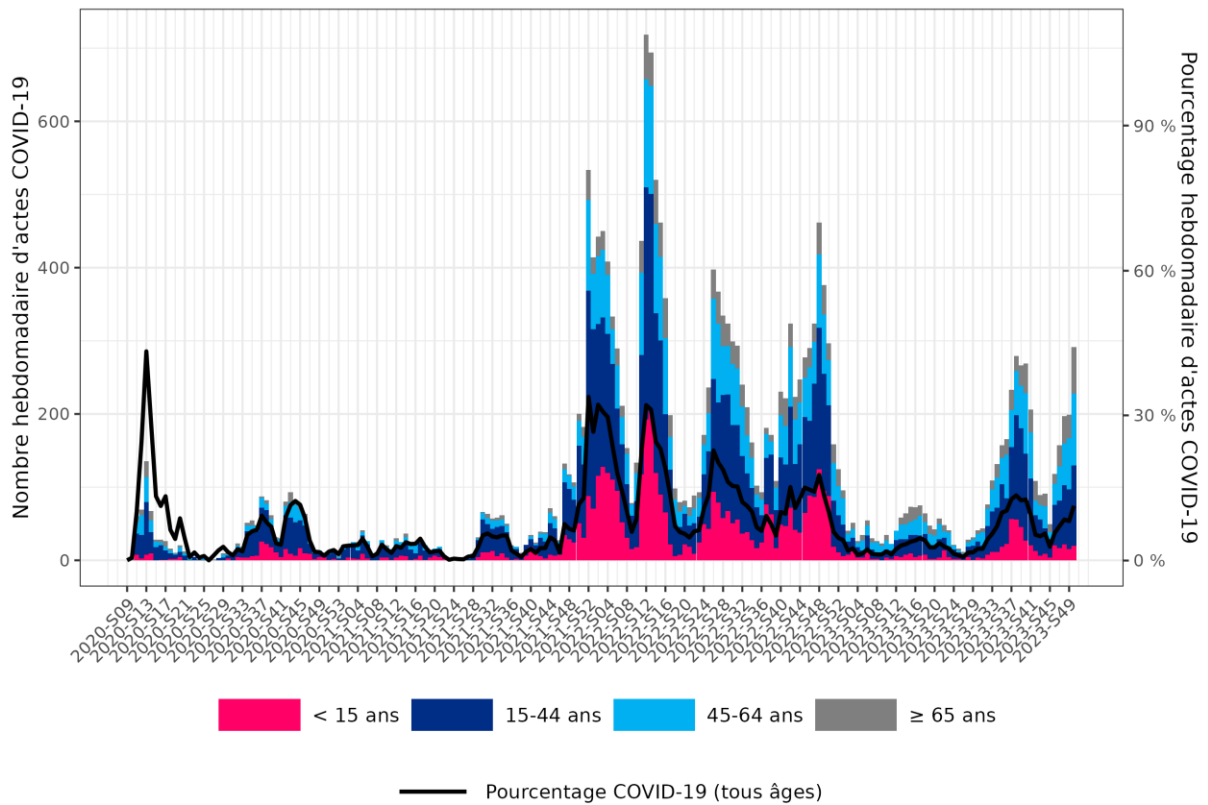
## Surveillance virologique

**Figure 1** | Évolution du taux d'incidence et du taux de positivité, tests RT-PCR uniquement, en Corse (source : néoSI-DEP, point au 20/12/2023)



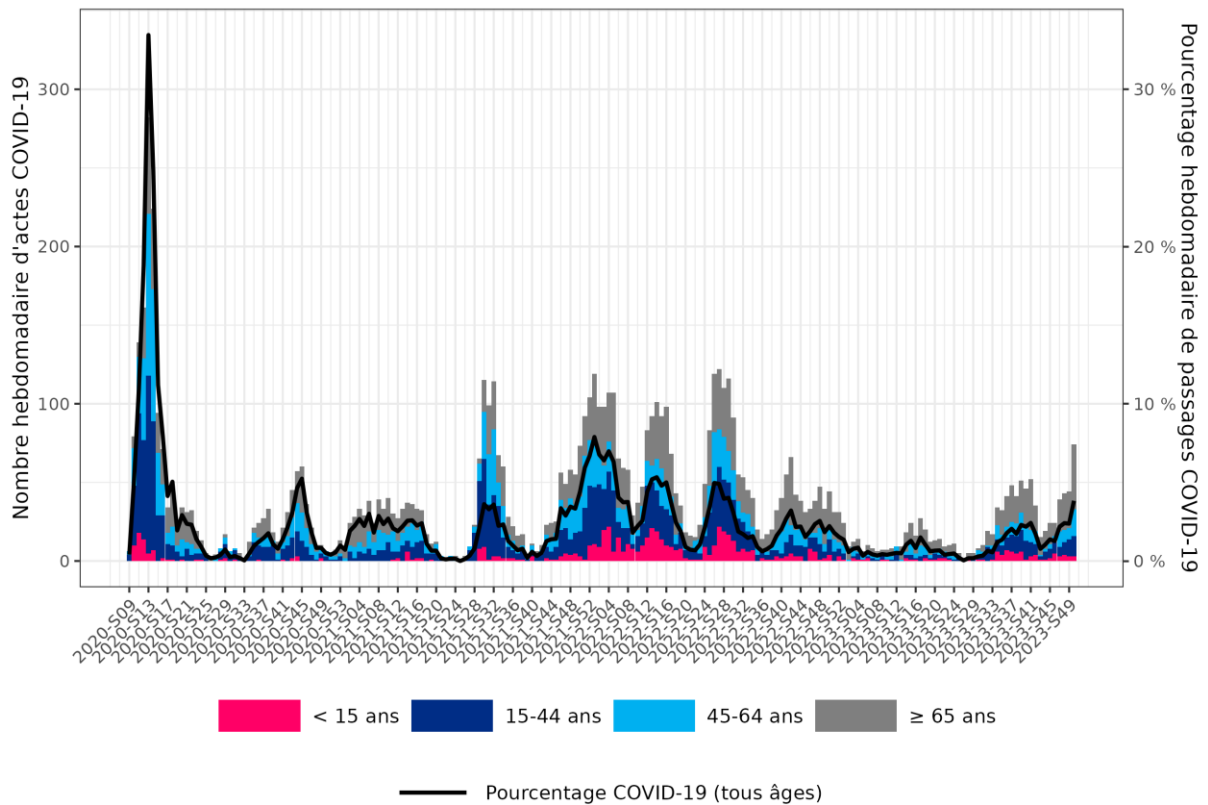
Surveillance en ville

Figure 2 | Consultations SOS médecins pour suspicion de Covid-19 en Corse (source : SOS Médecins, point au 20/12/2023)



Surveillance en milieu hospitalier

Figure 3 | Passages aux urgences pour suspicion de Covid-19 en Corse (source : Oscour®, point au 20/12/2023)



## 2<sup>e</sup> semaine d'épidémie

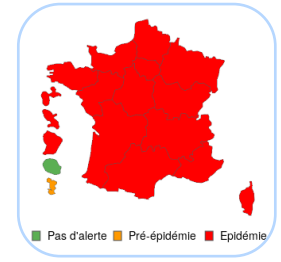
### Synthèse – Semaine 2023-50

Il convient de considérer les pourcentages de variation avec précaution étant donné les faibles effectifs.

En S50, l'activité pour bronchiolite dans l'association SOS Médecins, chez les enfants de moins de 2 ans, diminue mais reste très élevée. Dans les services d'urgence, l'activité pour bronchiolite se stabilise à un niveau élevé.

Un seul VRS a été identifié dans les analyses virologiques réalisées par le laboratoire de l'université de Corse, depuis le début de la surveillance.

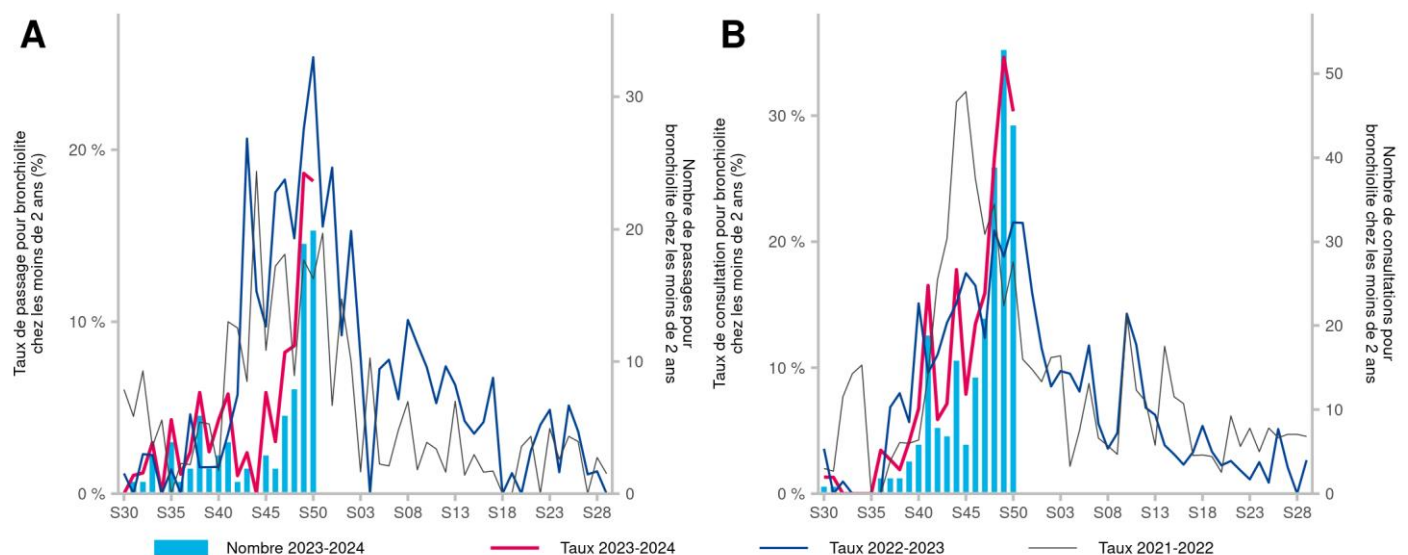
**Situation au niveau national :** [lien vers le site de Santé publique France](#)



**Tableau 1 |** Données de la surveillance syndromique de la bronchiolite chez les moins de 2 ans en Corse (point au 20/12/2023)

SERVICES DES URGENCES	S48	S49	S50	Variation (S/S-1)
Nombre de passages d'enfants de moins de 2 ans pour bronchiolite	8	19	20	+5,3 %
% par rapport au nombre total de passages codés chez les moins de 2 ans	8,6	18,6	18,2	-0,4 pt
Nombre d'hospitalisations d'enfants de moins de 2 ans pour bronchiolite	2	5	8	+60,0 %
% d'hospitalisations par rapport au nombre de bronchiolite chez les moins de 2 ans	25,0	26,3	40,0	+13,7 pts
ASSOCIATIONS SOS MEDECINS	S48	S49	S50	Variation (S/S-1)
Nombre de consultations d'enfants de moins de 2 ans pour bronchiolite	39	53	44	-17,0 %
% par rapport au nombre total de consultations codées chez les moins de 2 ans	26,5	34,6	30,3	-4,3 pts

**Figure 1 |** Passages aux services d'urgences (A) et consultations SOS médecins (B) pour bronchiolite chez les moins de 2 ans en Corse (point au 20/12/2023)



## Pas d'épidémie en cours

### Synthèse – Semaine 2023-50

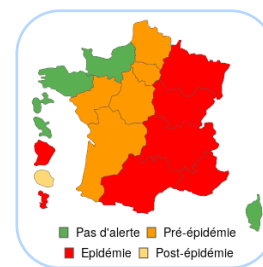
Il convient de considérer les pourcentages de variation avec précaution étant donné les faibles effectifs.

En S50, les activités dans l'association SOS Médecins d'Ajaccio et dans les services d'urgence de l'île pour syndrome grippal restent faibles.

Le taux d'incidence pour syndromes grippaux, non encore consolidé, est de 220 pour 100 000 habitants (IC<sub>95%</sub> [92 ; 348]) en S50. La semaine précédente, ce taux était de 179 pour 100 000 habitants (IC<sub>95%</sub> [95 ; 263]).

Au 12 décembre, parmi les 28 prélèvements analysés par le laboratoire de virologie de l'université de Corse depuis le début du mois d'octobre, aucun n'est revenu positif à la grippe.

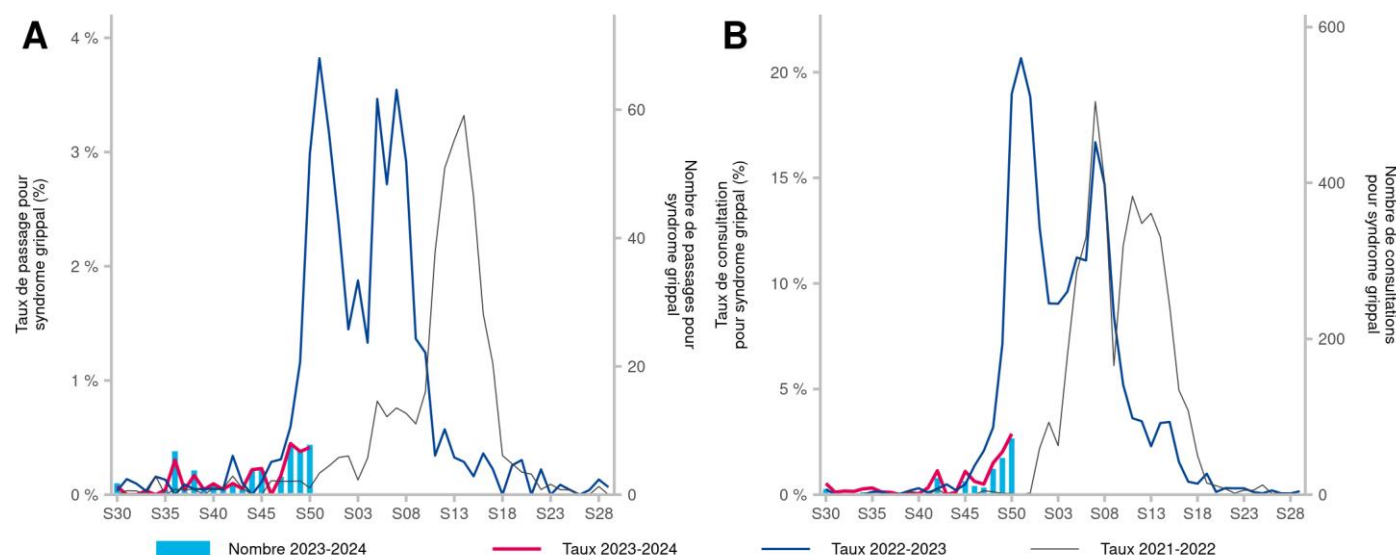
**Situation au niveau national :** [lien vers le site de Santé publique France](#)



**Tableau 1 | Données de la surveillance syndromique de la grippe en Corse (point au 20/12/2023)**

SERVICES DES URGENCES	S48	S49	S50	Variation (S/S-1)
<b>Tous âges</b>				
Nombre de passages pour syndrome grippal	8	7	8	+14,3 %
% par rapport au nombre total de passages codés	0,4	0,4	0,4	+0,0 pt
Nombre d'hospitalisations pour syndrome grippal	0	1	1	+0,0 %
% d'hospitalisations par rapport au nombre de syndrome grippal	0,0	14,3	12,5	-1,8 pt
<b>75 ans et plus</b>				
Nombre de passages pour syndrome grippal	0	0	0	
% par rapport au nombre total de passages codés	0,0	0,0	0,0	+0,0 pt
Nombre d'hospitalisations pour syndrome grippal	0	0	0	
% d'hospitalisations par rapport au nombre de syndrome grippal	/	/	/	
<b>ASSOCIATIONS SOS MEDECINS</b>				
Nombre de consultations pour syndrome grippal	35	49	74	+51,0 %
% par rapport au nombre total de consultations codées	1,5	2,0	2,9	+0,9 pt

**Figure 1 | Passages aux services d'urgences (A) et consultations SOS médecins (B) pour syndrome grippal en Corse (point au 20/12/2023)**





Le suivi de la mortalité s'appuie sur les données issues des communes transmettant leurs données d'état-civil sous forme dématérialisée. En raison des délais légaux de déclaration d'un décès à la commune et de remontée des informations d'état-civil à l'Insee, les effectifs de décès sont incomplets sur les 10 à 15 derniers jours.

Le nombre hebdomadaire attendu de décès est estimé à partir du modèle européen Euromomo. Le modèle s'appuie sur 9 ans d'historique (depuis 2011) et exclue les périodes habituelles de survenue d'événements extrêmes pouvant avoir un impact sur la mortalité (chaleur/froid, épidémies). Ce modèle, développé dans le cadre du projet Européen EuroMomo, est utilisé par 19 pays européens.

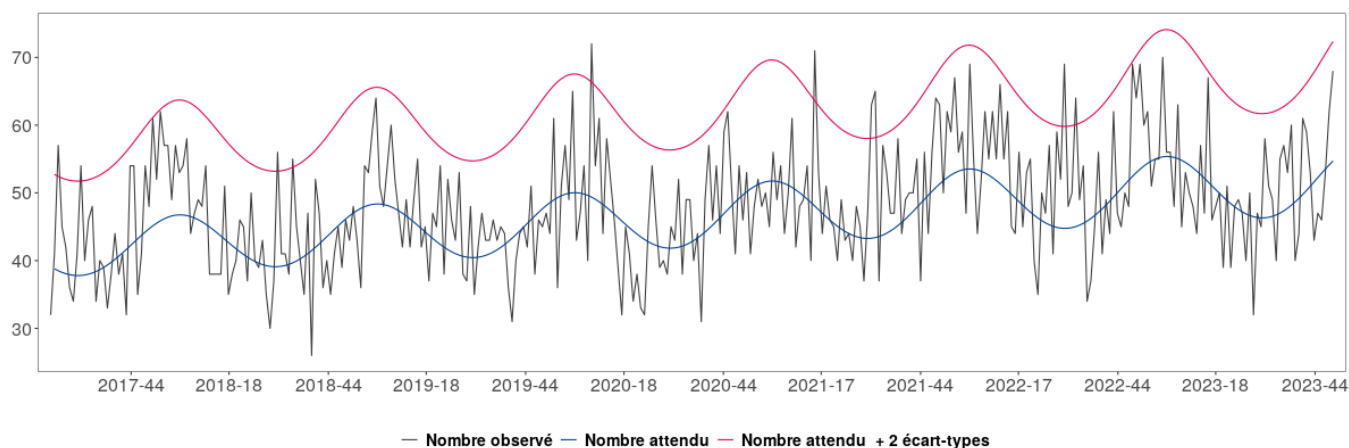
Une évolution mise en place le 18 novembre 2022 a consisté à faire une extension de l'échantillon de communes utilisée pour la surveillance en routine de la mortalité toutes causes issues des données Insee, permettant de passer de ~3 000 à ~5 000 communes, soit une couverture de la mortalité qui passe de 77 % de la mortalité nationale à 84 %.

*Les données de la dernière semaine ne sont pas présentées car trop incomplètes.*

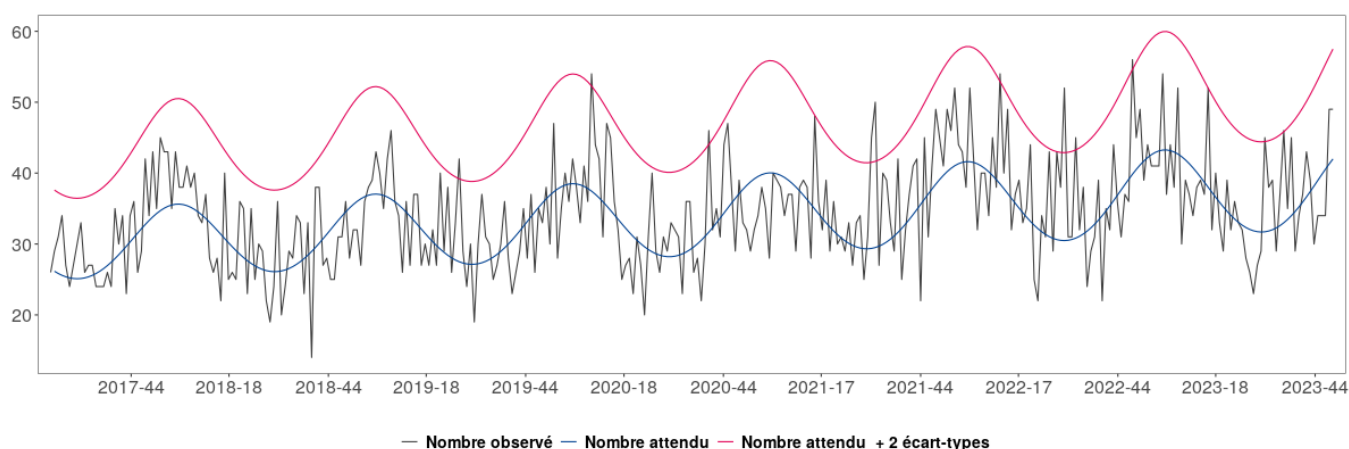
## Synthèse au 20/12/2023

Aucun excès significatif de mortalité toutes causes n'est observé au niveau régional.

**Figure 1 |** Fluctuations hebdomadaires des nombres observés (noir) et attendus (rouge) de décès, tous âges confondus, 2016 à 2023, Corse (source : Insee, Santé publique France, point au 20/12/2023)



**Figure 2 |** Fluctuations hebdomadaires des nombres observés (noir) et attendus (rouge) de décès, chez les 75 ans et plus, 2016 à 2023, Corse (source : Insee, Santé publique France, point au 20/12/2023)



## Paroles d'experts. Regards croisés sur la conduite de recherches sur la maltraitance intrafamiliale envers les enfants et les adolescents - 30-31 mars 2023

Santé publique France a réuni, les 30 et 31 mars 2023, les équipes de recherche, les administrations, les producteurs et utilisateurs de données ainsi que des professionnels exerçant dans le champ de la santé, de la justice et du social, afin d'échanger sur les travaux en santé publique et en épidémiologie de la maltraitance intrafamiliale faite aux mineurs. Ce séminaire d'animation a permis de faire un premier état des lieux des connaissances épidémiologiques disponibles en France aujourd'hui.

Pour en savoir plus, [cliquez ici](#)

## Personnes étrangères vulnérables : prévention, soins, accompagnement. Guide pratique pour les professionnel-le-s

Conçu par l'équipe du Comede à partir de l'expérience quotidienne des intervenant.e.s salarié.e.s et bénévoles de l'association, ce guide en partenariat avec Santé publique France tente de proposer des réponses aux problèmes de santé les plus fréquents des personnes exilées.

Pour en savoir plus, [cliquez ici](#)

## Bulletin épidémiologique hebdomadaire n°26 (12 décembre 2023)

- Grandes causes de mortalité en France en 2021 et tendances récentes ;
- La santé mentale des Français pendant l'épidémie de Covid-19 : principaux résultats de la surveillance et des études conduites par Santé publique France entre mars 2020 et janvier 2022.

Pour lire le bulletin, [cliquez ici](#)

Retrouvez l'ensemble des actualités produites par Santé publique France Paca-Corse ou en collaboration avec ses partenaires : [Santé publique France – Paca-Corse](#)

Abonnez-vous au Veille Hebdo en écrivant à [paca-corse@santepubliquefrance.fr](mailto:paca-corse@santepubliquefrance.fr)

Abonnez-vous aux [newsletters](#) de Santé publique France



## Le point focal régional (PFR)

### Alerter, signaler, déclarer

tout événement indésirable sanitaire, médico-social ou environnemental  
maladies à déclaration obligatoire, épidémie  
24h/24 - 7j/7

Tél : 04 95 51 99 88  
Fax : 04 95 51 99 12  
Courriel : [ars2a-alerte@ars.sante.fr](mailto:ars2a-alerte@ars.sante.fr)

## Sentinelles

Réseau Sentinelles

### Participez à la surveillance de 9 indicateurs de santé :

Le **réseau Sentinelles** réunit plus de 1 300 médecins généralistes et une centaine de pédiatres répartis sur l'ensemble du territoire métropolitain. En partenariat avec Santé Publique France, le réseau **recueille, analyse et redistribue des données épidémiologiques** issues de l'activité des médecins « Sentinelles » à des fins de veille sanitaire.

La **surveillance continue** consiste à déclarer de façon hebdomadaire les cas vus en consultation, pour 10 indicateurs de santé (environ 10 minutes par semaine). **Nous réalisons également une surveillance virologique des IRA permettant de connaître et caractériser les virus circulant sur le territoire.** Cette surveillance est basée sur des **prélèvements salivaires**.

Actuellement une quinzaine de médecins généralistes et 1 pédiatre participent régulièrement à nos activités en Corse.

### VENEZ RENFORCER LA REPRÉSENTATIVITÉ DE VOTRE RÉGION !

Si vous souhaitez participer à ces surveillances et aux travaux du réseau Sentinelles, merci de contacter par mail ou par téléphone :



Shirley MASSE  
Réseau Sentinelles

Tel : 04 20 20 22 19 Mail : [masse\\_s@univ-corse.fr](mailto:masse_s@univ-corse.fr)  
Tel : 01 44 73 84 35 Mail : [rs-animateurs@iplesp.upmc.fr](mailto:rs-animateurs@iplesp.upmc.fr)  
Site Internet : [www.sentinellaweb.fr](http://www.sentinellaweb.fr)

- infections respiratoires aiguës
- Varicelle
- Diarrhées aiguës
- Zona
- IST bactériennes
- Maladie de Lyme
- Oreillons
- Actes suicidaires
- Coqueluche



## Le point épidémiolo

Santé publique France Paca-Corse remercie vivement tous les partenaires pour leur collaboration et le temps consacré à ces surveillances :

ARS de Corse

Samu

Établissements de santé

Établissements médicaux-sociaux

Association SOS Médecins d'Ajaccio

SDIS

Réseau Sentinelles

Laboratoires hospitaliers et de biologie médicale

Professionnels de santé, cliniciens

CNR arbovirus (IRBA-Marseille)

CNR influenza de Lyon

Équipe EA7310, antenne Corse du réseau Sentinelles, Université de Corse

CAPTIV de Marseille

CPIAS de Corse

États civils

GRADeS Paca

SCHS d'Ajaccio et de Bastia

Santé publique France (direction des régions, direction des maladies infectieuses, direction appui, traitements et analyse de données)

## Diffusion

Cellule régionale de Santé publique France Paca-Corse

C/o ARS Paca  
132 boulevard de Paris

CS 50039

13331 Marseille Cedex 03

Tel : 04 13 55 81 01

Fax : 04 13 55 83 47

paca-corse@santepubliquefrance.fr