

Semaine 2024-01 du 1<sup>er</sup> au 7 janvier 2024

Publié le mercredi 10 janvier 2024

### POINTS CLÉS

#### Covid-19

Baisse de la circulation virale.

#### Bronchiolite

5<sup>e</sup> semaine d'épidémie : activité en baisse chez SOS Médecins et en légère diminution dans les services d'urgence.

#### Grippe

2<sup>e</sup> semaine d'épidémie : l'activité chez SOS Médecins est en augmentation, celle aux urgences en légère diminution.

### | SOMMAIRE |

#### Covid-19

p.2

*Surveillance virologique (SI-DEP/Emergen), surveillance en ville (consultations SOS Médecins), surveillance hospitalière (passages aux urgences)*

#### Bronchiolite

p.4

*Surveillance en ville (consultations SOS Médecins) et à l'hôpital (passages aux urgences)*

#### Grippe et syndromes grippaux

p.5

*Surveillance en ville (consultations SOS Médecins, réseau Sentinelles), virologique et à l'hôpital (passages aux urgences)*

#### Mortalité

p.6

*Mortalité tous âges et 75 ans et plus*

#### Actualités

p.7

Ce bilan a été réalisé à partir des sources de données suivantes : les tests RT-PCR remontés par les laboratoires de ville et les laboratoires hospitaliers (néoSI-DEP/ Emergen), les associations SOS Médecins, les services des urgences (Oscour®) .

Depuis la semaine 2023-27, les données néoSI-DEP sont basées sur les tests RT-PCR réalisés dans la région. En conséquence, l'interprétation des données doit tenir compte de ce potentiel artefact.

## Synthèse – Semaine 2024-01

En S01, le nombre de cas de Covid-19 confirmés par test RT-PCR diminue, le taux de dépistage diminue plus faiblement. De ce fait, le taux de positivité baisse fortement (tableau 1 et figure 1). La circulation virale baisse en Corse-du-Sud et plus fortement en Haute-Corse.

La proportion de consultations pour Covid-19 dans l'association SOS Médecins d'Ajaccio est en baisse (tableau 1 et figure 2).

La proportion de passages pour Covid-19 dans les services d'urgence de l'île baisse également, mais de manière plus faible (tableau 1 et figure 3).

**Situation au niveau national : [cliquez ici](#)**

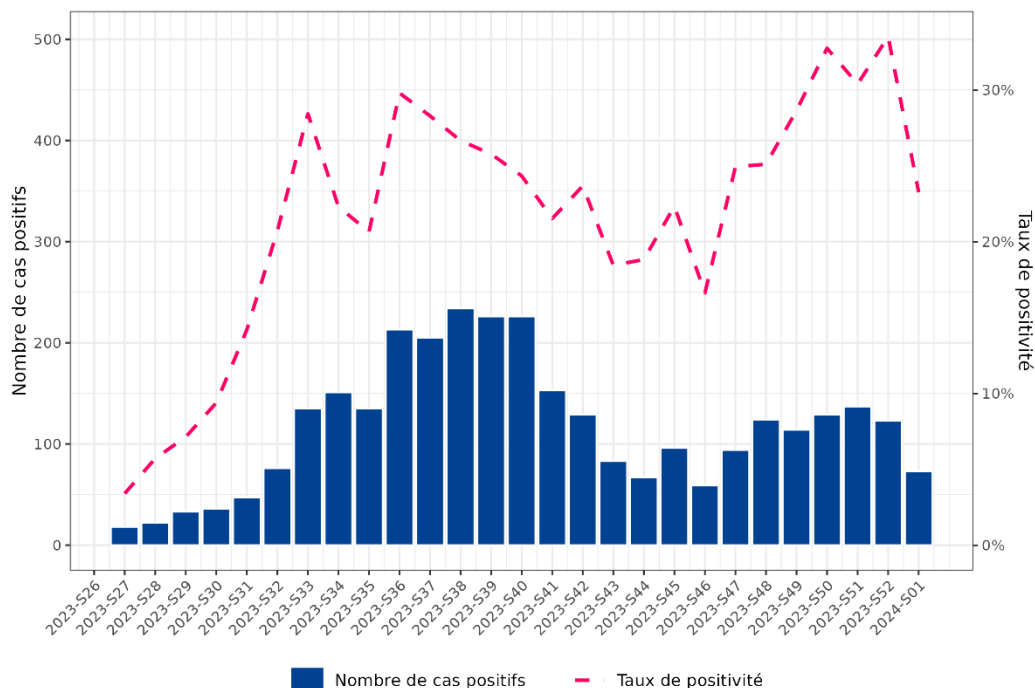
**Tableau 1 | Données de la surveillance du Covid-19 en Corse (point au 10/01/2024)**

INDICATEURS DE SURVEILLANCE	S51	S52	S01	Variation (S/S-1)
Nombre de cas positifs	137	123	73	- 50 cas
Taux d'incidence (cas / 100 000 hab.)*	39	35	21	- 40 %
Taux de positivité	30,4	33,5	23,2	- 10,3 pt
Proportion de consultations SOS Médecins pour Covid-19 (%)	11,3	12,1	6,9	- 5,2 pts
Proportion de passages aux urgences pour Covid-19 (%)	3,7	3,7	2,4	- 1,3 pt

\* Les taux d'incidence doivent être interprétés avec prudence, car cet indicateur ne reflète que les cas confirmés biologiquement en laboratoire et non la situation réelle (moins de tests dans l'ensemble et un recours aux tests pouvant varier dans le temps et selon les territoires ; non prise en compte des autotests et tests réalisés hors laboratoires de biologie médicale). Ces données permettent toutefois d'apprécier les tendances d'évolution de l'épidémie.

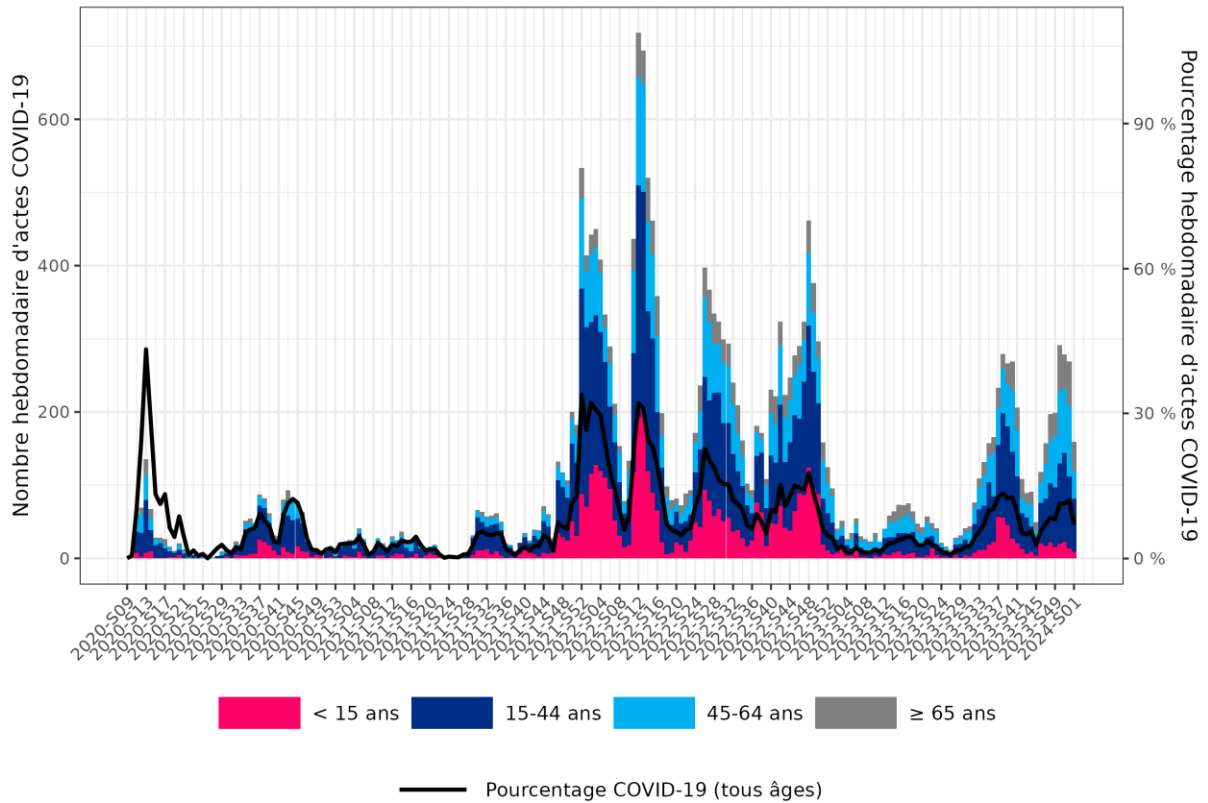
## Surveillance virologique

**Figure 1 | Évolution du nombre de cas positifs et du taux de positivité, tests RT-PCR uniquement, en Corse (source : néoSI-DEP, point au 10/01/2024)**



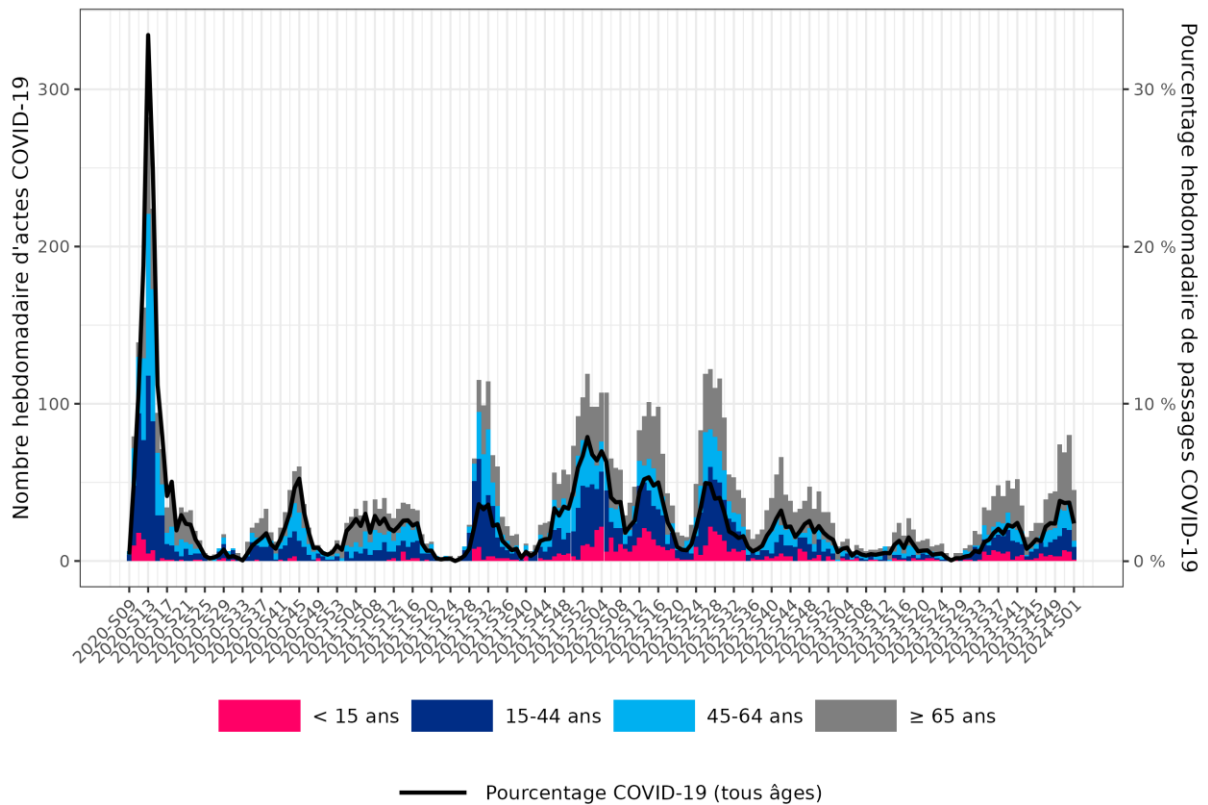
**Surveillance en ville**

**Figure 2 | Consultations SOS médecins pour suspicion de Covid-19 en Corse (source : SOS Médecins, point au 10/01/2024)**



**Surveillance en milieu hospitalier**

**Figure 3 | Passages aux urgences pour suspicion de Covid-19 en Corse (source : Oscour®, point au 10/01/2024)**



## 5<sup>e</sup> semaine d'épidémie

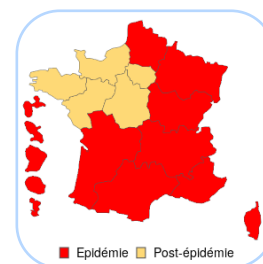
### Synthèse – Semaine 2024-01

Il convient de considérer les pourcentages de variation avec précaution étant donné les faibles effectifs.

En S01, l'activité est en baisse chez SOS Médecins (- 11,8 points de pourcentage) et en légère diminution dans les services d'urgence (- 2,4 points de pourcentage).

Un seul VRS a été identifié dans les analyses virologiques réalisées par le laboratoire de l'université de Corse, depuis le début de la surveillance.

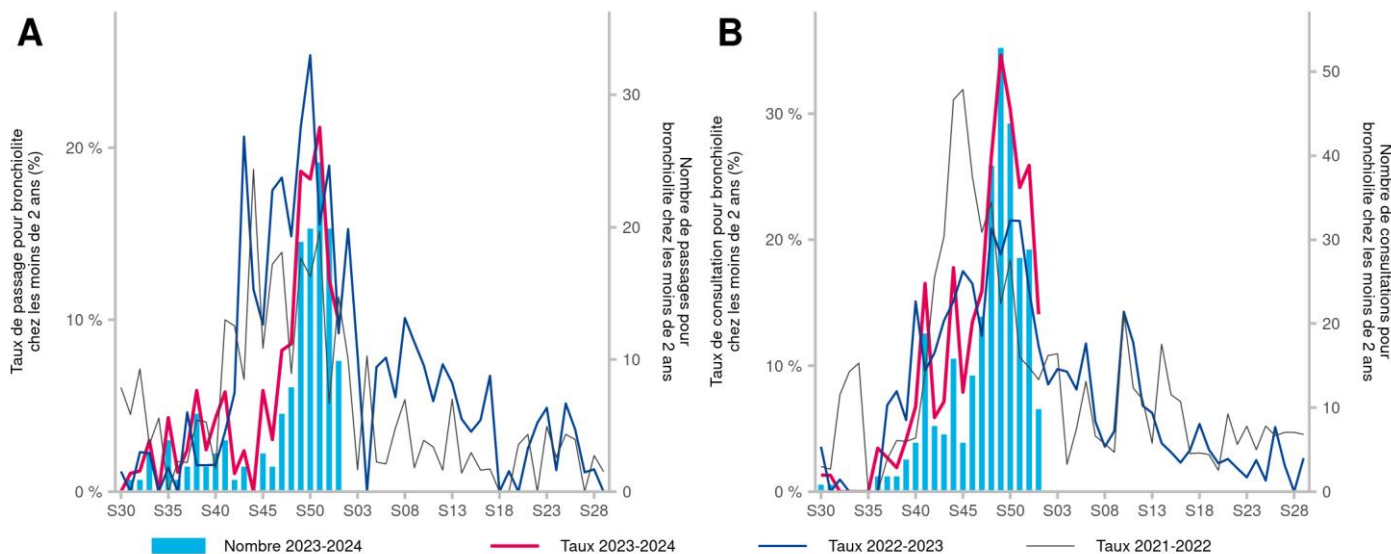
**Situation au niveau national :** [lien vers le site de Santé publique France](#)



**Tableau 1 |** Données de la surveillance syndromique de la bronchiolite chez les moins de 2 ans en Corse (point au 10/01/2024)

SERVICES DES URGENCES	S51	S52	S01	Variation (S/S-1)
Nombre de passages d'enfants de moins de 2 ans pour bronchiolite	25	20	10	-50,0 %
% par rapport au nombre total de passages codés chez les moins de 2 ans	21,2	12,3	9,9	-2,4 pts
Nombre d'hospitalisations d'enfants de moins de 2 ans pour bronchiolite	8	6	2	-66,7 %
% d'hospitalisations par rapport au nombre de bronchiolite chez les moins de 2 ans	32,0	30,0	20,0	-10,0 pts
ASSOCIATIONS SOS MEDECINS	S51	S52	S01	Variation (S/S-1)
Nombre de consultations d'enfants de moins de 2 ans pour bronchiolite	28	29	10	-65,5 %
% par rapport au nombre total de consultations codées chez les moins de 2 ans	24,1	25,9	14,1	-11,8 pts

**Figure 1 |** Passages aux services d'urgences (A) et consultations SOS médecins (B) pour bronchiolite chez les moins de 2 ans en Corse (point au 10/01/2024)



## 2<sup>e</sup> semaine d'épidémie

### Synthèse – Semaine 2024-01

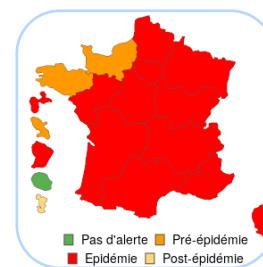
Il convient de considérer les pourcentages de variation avec précaution étant donné les faibles effectifs.

En S01, l'activité pour syndrome grippal chez SOS Médecins est en augmentation, celle aux urgences est en légère diminution (tableau 1 et figure 1).

Le taux d'incidence pour syndromes grippaux, non encore consolidé, est de 229 pour 100 000 habitants (IC95% [111 ; 347]) en S01. La semaine précédente, ce taux était de 115 pour 100 000 habitants (IC95% [32 ; 198]).

Au 9 janvier, parmi les 33 prélèvements analysés par le laboratoire de virologie de l'université de Corse depuis le début du mois d'octobre, 2 sont revenus positifs à la grippe (1 A(H1N1)<sub>pdm09</sub> et 1 B).

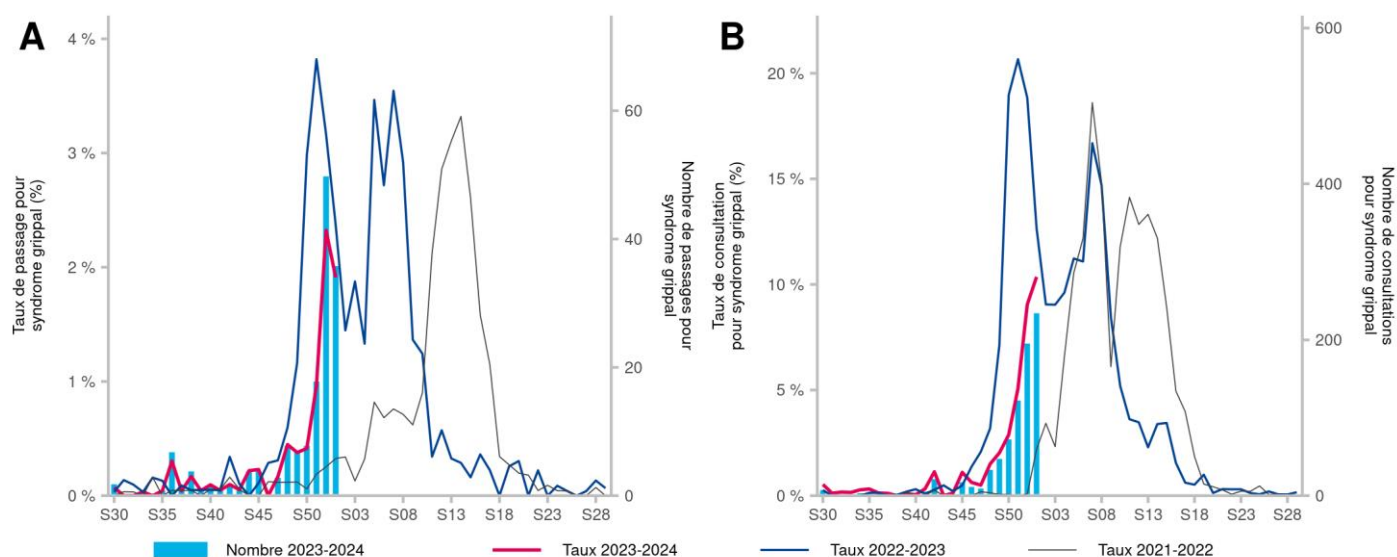
**Situation au niveau national :** [lien vers le site de Santé publique France](#)



**Tableau 1 | Données de la surveillance syndromique de la grippe en Corse (point au 10/01/2024)**

SERVICES DES URGENCES	S51	S52	S01	Variation (S/S-1)
<b>Tous âges</b>				
Nombre de passages pour syndrome grippal	18	50	36	-28,0 %
% par rapport au nombre total de passages codés	1,0	2,3	1,9	-0,4 pt
Nombre d'hospitalisations pour syndrome grippal	3	9	3	-66,7 %
% d'hospitalisations par rapport au nombre de syndrome grippal	16,7	18,0	8,3	-9,7 pts
<b>75 ans et plus</b>				
Nombre de passages pour syndrome grippal	2	6	7	+16,7 %
% par rapport au nombre total de passages codés	0,5	1,4	1,9	+0,5 pt
Nombre d'hospitalisations pour syndrome grippal	2	6	2	-66,7 %
% d'hospitalisations par rapport au nombre de syndrome grippal	100,0	100,0	28,6	-71,4 pts*
<b>ASSOCIATIONS SOS MEDECINS</b>				
Nombre de consultations pour syndrome grippal	124	197	236	+19,8 %
% par rapport au nombre total de consultations codées	5,1	9,1	10,4	+1,3 pt

**Figure 1 | Passages aux services d'urgences (A) et consultations SOS médecins (B) pour syndrome grippal en Corse (point au 10/01/2024)**





Le suivi de la mortalité s'appuie sur les données issues de 33 communes transmettant leurs données d'état-civil sous forme dématérialisée. La couverture de la mortalité atteint 75 %. En raison des délais légaux de déclaration d'un décès à la commune et de remontée des informations d'état-civil à l'Insee, les effectifs de décès sont incomplets sur les 10 à 15 derniers jours.

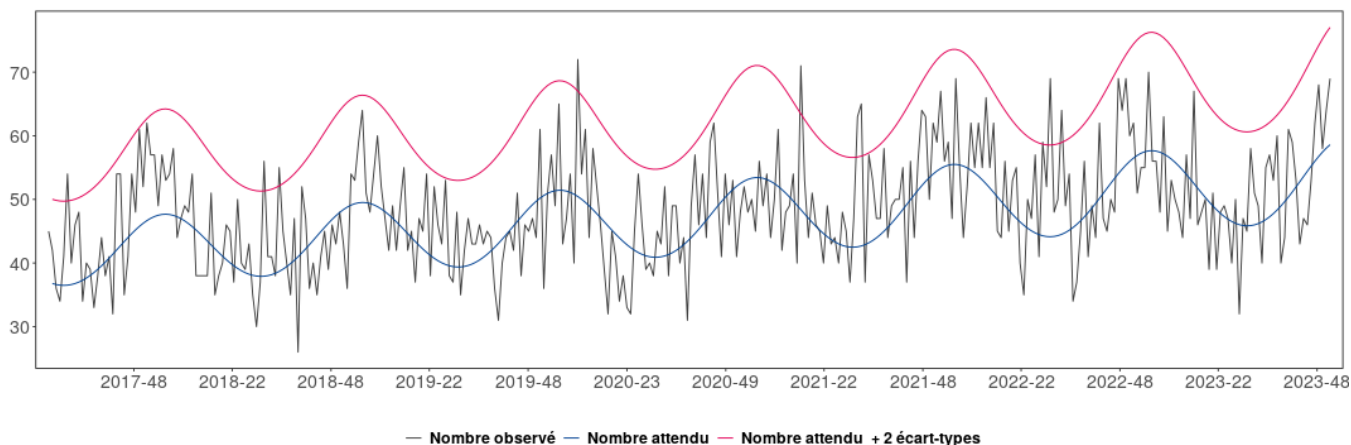
Le nombre hebdomadaire attendu de décès est estimé à partir du modèle européen Euromomo. Le modèle s'appuie sur 9 ans d'historique (depuis 2011) et exclue les périodes habituelles de survenue d'événements extrêmes pouvant avoir un impact sur la mortalité (chaleur/froid, épidémies). Ce modèle, développé dans le cadre du projet Européen EuroMomo, est utilisé par 19 pays européens.

*Les données de la dernière semaine ne sont pas présentées car trop incomplètes.*

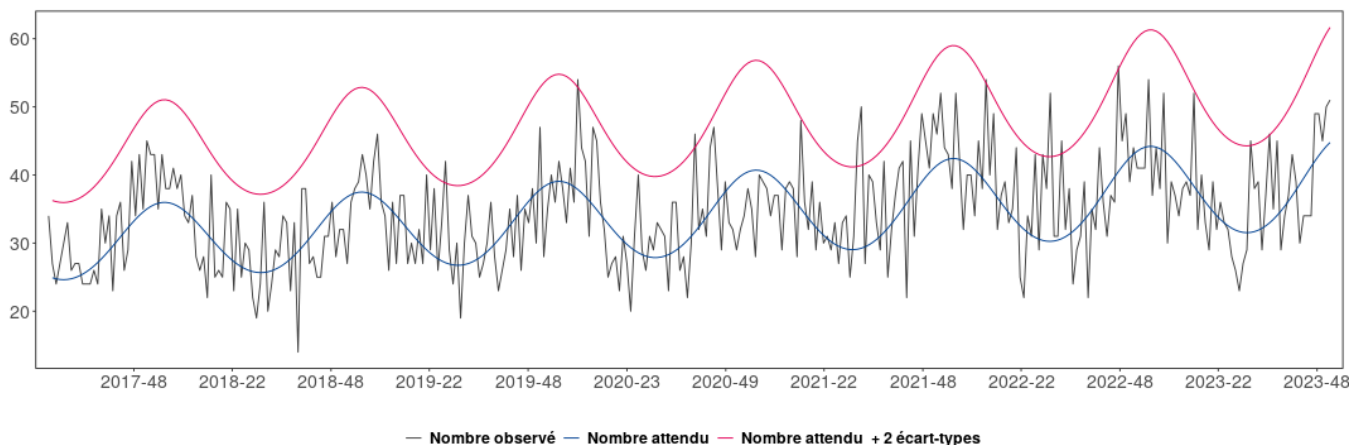
## Synthèse au 10/01/2024

Aucun excès significatif de mortalité toutes causes n'est observé au niveau régional.

**Figure 1 |** Fluctuations hebdomadaires des nombres observés (noir) et attendus (rouge) de décès, tous âges confondus, 2016 à 2023, Corse (source : Insee, Santé publique France, point au 10/01/2024)



**Figure 2 |** Fluctuations hebdomadaires des nombres observés (noir) et attendus (rouge) de décès, chez les 75 ans et plus, 2016 à 2023, Corse (source : Insee, Santé publique France, point au 10/01/2024)



## Grippe aviaire : quels sont les bons réflexes face au risque d'exposition ?

Face à la dynamique actuelle de propagation de virus influenza aviaries hautement pathogène en Europe et en France, Santé publique France rappelle les mesures de prévention pour éviter le risque de transmission des virus influenza aviaries à l'être humain.

Pour en savoir plus, [cliquez ici](#)

## Vers un élargissement de la surveillance des effets sanitaires des perturbateurs endocriniens

Santé publique France publie les résultats de l'étude PEPS'PE, lancée en 2021, qui vise à prioriser, après une large consultation, les effets sanitaires à surveiller pour leur lien possible avec les perturbateurs endocriniens.

Pour en savoir plus, [cliquez ici](#)

## Accès au don de sang des hommes ayant des rapports sexuels entre hommes : bilan de l'allègement des critères en avril 2020

Santé publique France publie le bilan de la seconde modification des critères de sélection d'accès au don de sang des hommes ayant des rapports sexuels avec des hommes dont les données ne montrent pas d'impact négatif sur la sécurité transfusionnelle.

Pour en savoir plus, [cliquez ici](#)

## Bulletin épidémiologique hebdomadaire n° 1 (9 janvier 2024)

- Pathologies et désavantage social des moins de 18 ans en France métropolitaine, en 2018, à partir des données du SNDS ;
- Décryptage d'une stratégie zéro-Covid-19 en territoire insulaire : l'exemple de Saint-Pierre-et-Miquelon. *Pour lire le bulletin, [cliquez ici](#)*

Retrouvez l'ensemble des actualités produites par Santé publique France Paca-Corse ou en collaboration avec ses partenaires : [Santé publique France – Paca-Corse](#)

Abonnez-vous au Veille Hebdo en écrivant à [paca-corse@santepubliquefrance.fr](mailto:paca-corse@santepubliquefrance.fr)

Abonnez-vous aux [newsletters](#) de Santé publique France



### Le point focal régional (PFR)

#### Alerter, signaler, déclarer

tout événement indésirable sanitaire, médico-social ou environnemental  
maladies à déclaration obligatoire, épidémie  
24h/24 - 7j/7

Tél : 04 95 51 99 88  
Fax : 04 95 51 99 12  
Courriel : [ars2a-alerte@ars.sante.fr](mailto:ars2a-alerte@ars.sante.fr)



### Participez à la surveillance de 9 indicateurs de santé :

Le **réseau Sentinelles** réunit plus de 1 300 médecins généralistes et une centaine de pédiatres répartis sur l'ensemble du territoire métropolitain. En partenariat avec Santé Publique France, le réseau **recueille, analyse et redistribue des données épidémiologiques** issues de l'activité des médecins « Sentinelles » à des fins de veille sanitaire.

La **surveillance continue** consiste à déclarer de façon hebdomadaire les cas vus en consultation, pour 10 indicateurs de santé (environ 10 minutes par semaine). **Nous réalisons également une surveillance virologique des IRA permettant de connaître et caractériser les virus circulant sur le territoire.** Cette surveillance est basée sur des **prélèvements salivaires**.

Actuellement une quinzaine de médecins généralistes et 1 pédiatre participent régulièrement à nos activités en Corse.

#### VENEZ RENFORCER LA REPRÉSENTATIVITÉ DE VOTRE RÉGION !

Si vous souhaitez participer à ces surveillances et aux travaux du réseau Sentinelles, merci de contacter par mail ou par téléphone :



Shirley MASSE  
Réseau Sentinelles

Tel : 04 20 20 22 19 Mail : [masse\\_s@univ-corse.fr](mailto:masse_s@univ-corse.fr)  
Tel : 01 44 73 84 35 Mail : [rs-animateurs@plesp.upmc.fr](mailto:rs-animateurs@plesp.upmc.fr)  
Site Internet : [www.sentinweb.fr](http://www.sentinweb.fr)

- Infections respiratoires aiguës
- Varicelle
- Diarrhées aiguës
- Zona
- IST bactériennes
- Maladie de Lyme
- Oreillons
- Actes suicidaires
- Coqueluche



## Le point épidémiolo

Santé publique France Paca-Corse remercie vivement tous les partenaires pour leur collaboration et le temps consacré à ces surveillances :

ARS de Corse

Samu

Établissements de santé

Établissements médicaux-sociaux

Association SOS Médecins d'Ajaccio

Réseau Sentinelles

Laboratoires hospitaliers et de biologie médicale

Professionnels de santé, cliniciens

CNR arbovirus (IRBA-Marseille)

CNR influenza de Lyon

Équipe EA7310, antenne Corse du réseau Sentinelles, Université de Corse

CPIAS de Corse

États civils

GRADeS Paca

Santé publique France (direction des régions, direction des maladies infectieuses, direction appui, traitements et analyse de données)

## Diffusion

Cellule régionale de Santé publique France Paca-Corse

C/o ARS Paca  
132 boulevard de Paris

CS 50039

13331 Marseille Cedex 03

Tel : 04 13 55 81 01

Fax : 04 13 55 83 47

paca-corse@santepubliquefrance.fr