

Semaine 2024-03 du 15 au 21 janvier 2024

Publié le mercredi 24 janvier 2024

POINTS CLÉS

Covid-19

La circulation virale continue de diminuer, et est désormais faible.

Bronchiolite

Passage en post-épidémie : activité en baisse chez SOS Médecins et en légère diminution dans les services d'urgence. L'épidémie 2023-2024 aura duré 6 semaines.

Grippe

4^e semaine d'épidémie : activité en forte augmentation chez SOS Médecins et en diminution aux urgences.

| SOMMAIRE |

Covid-19

p.2

Surveillance virologique (SI-DEP/Emergen), surveillance en ville (consultations SOS Médecins), surveillance hospitalière (passages aux urgences)

Bronchiolite

p.4

Surveillance en ville (consultations SOS Médecins) et à l'hôpital (passages aux urgences)

Grippe et syndromes grippaux

p.5

Surveillance en ville (consultations SOS Médecins, réseau Sentinelles), virologique et à l'hôpital (passages aux urgences)

Mortalité

p.6

Mortalité tous âges et 75 ans et plus

Actualités

p.7

Ce bilan a été réalisé à partir des sources de données suivantes : les tests RT-PCR remontés par les laboratoires de ville et les laboratoires hospitaliers (néoSI-DEP/ Emergen), les associations SOS Médecins, les services des urgences (Oscour®).

Depuis la semaine 2023-27, les données néoSI-DEP sont basées sur les tests RT-PCR réalisés dans la région. En conséquence, l'interprétation des données doit tenir compte de ce potentiel artefact.

Synthèse – Semaine 2024-03

Le nombre de cas de Covid-19 confirmés par test RT-PCR en Corse continue de diminuer en S03, le taux de dépistage se stabilise et le taux de positivité diminue fortement (tableau 1 et figure 1). La circulation virale diminue fortement dans les deux départements, mais de manière plus importante en Corse-du-Sud qu'en Haute-Corse.

La proportion de consultations pour Covid-19 dans l'association SOS Médecins d'Ajaccio se stabilise (tableau 1 et figure 2).

La proportion de passages pour Covid-19 dans les services d'urgence de l'île diminue légèrement (tableau 1 et figure 3).

Situation au niveau national : [cliquez ici](#)

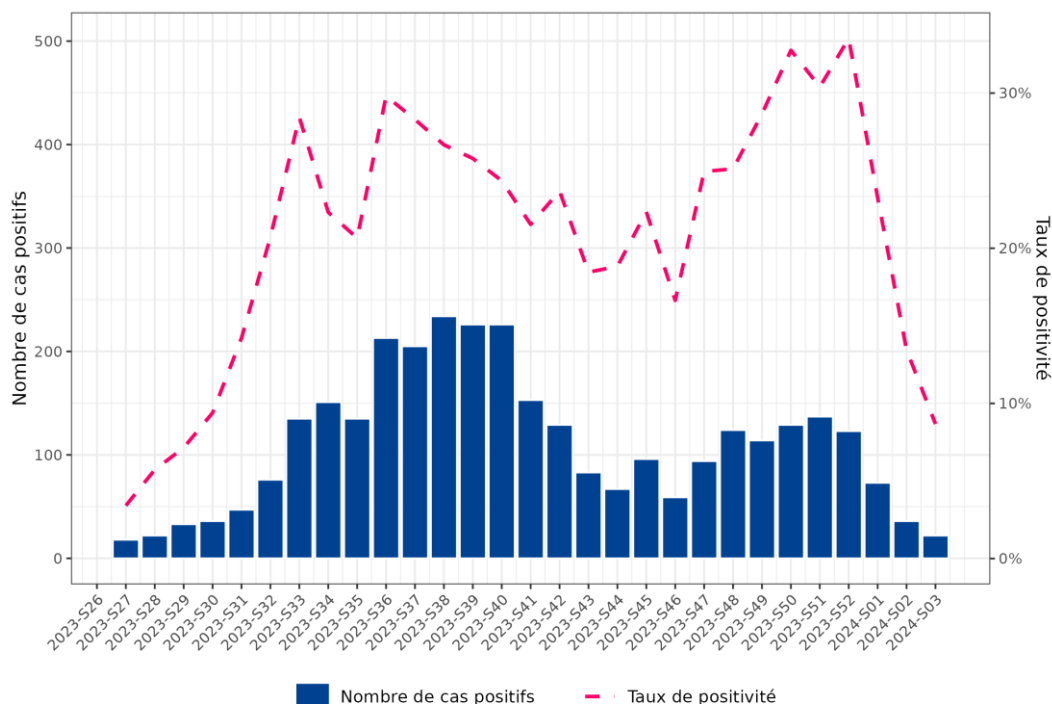
Tableau 1 | Données de la surveillance du Covid-19 en Corse (point au 24/01/2024)

INDICATEURS DE SURVEILLANCE	S01	S02	S03	Variation (S/S-1)
Nombre de cas positifs	73	36	22	-14 cas
Taux d'incidence (cas / 100 000 hab.)*	21	10	6	-40 %
Taux de positivité	23,2	13,4	8,7	-4,7 pts
Proportion de consultations SOS Médecins pour Covid-19 (%)	6,9	3,0	2,9	-0,1 pt
Proportion de passages aux urgences pour Covid-19 (%)	2,4	1,8	1,0	-0,8 pt

* Les taux d'incidence doivent être interprétés avec prudence, car cet indicateur ne reflète que les cas confirmés biologiquement en laboratoire et non la situation réelle (moins de tests dans l'ensemble et un recours aux tests pouvant varier dans le temps et selon les territoires ; non prise en compte des autotests et tests réalisés hors laboratoires de biologie médicale). Ces données permettent toutefois d'apprécier les tendances d'évolution de l'épidémie.

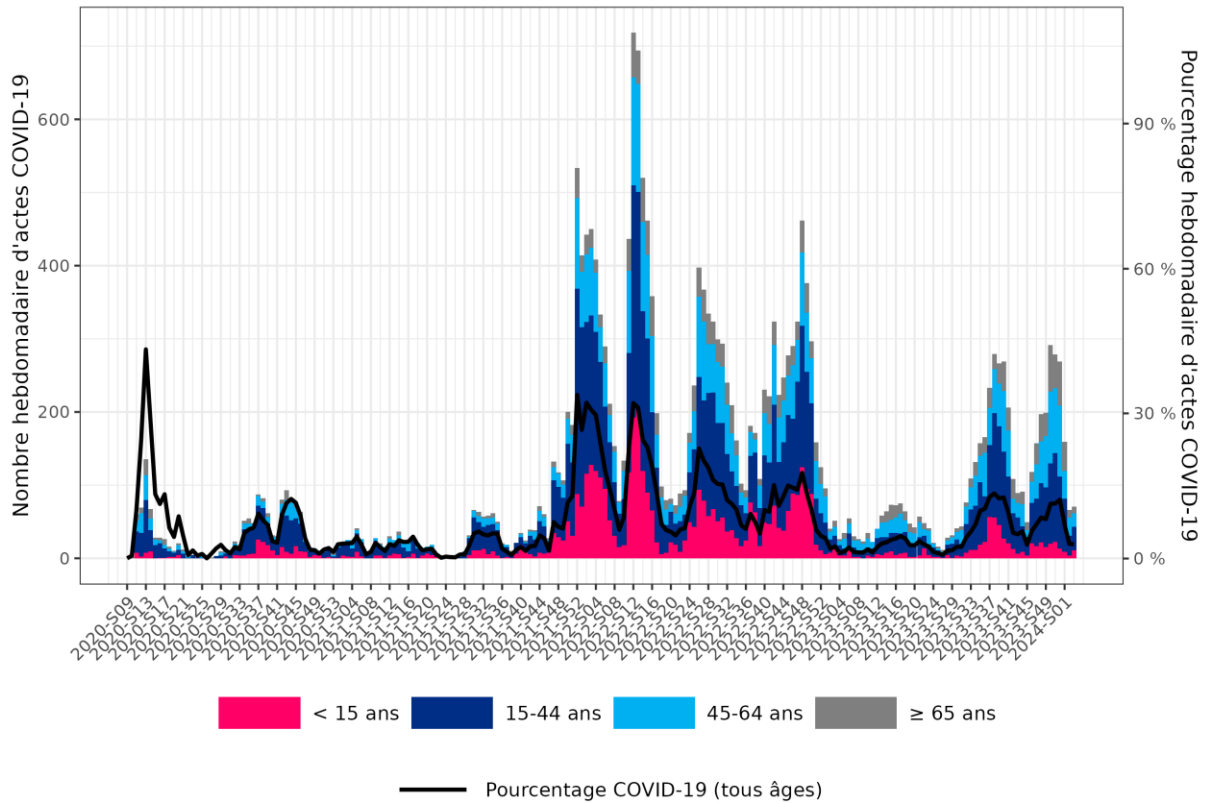
Surveillance virologique

Figure 1 | Évolution du nombre de cas positifs et du taux de positivité, tests RT-PCR uniquement, en Corse (source : néoSI-DEP, point au 24/01/2024)



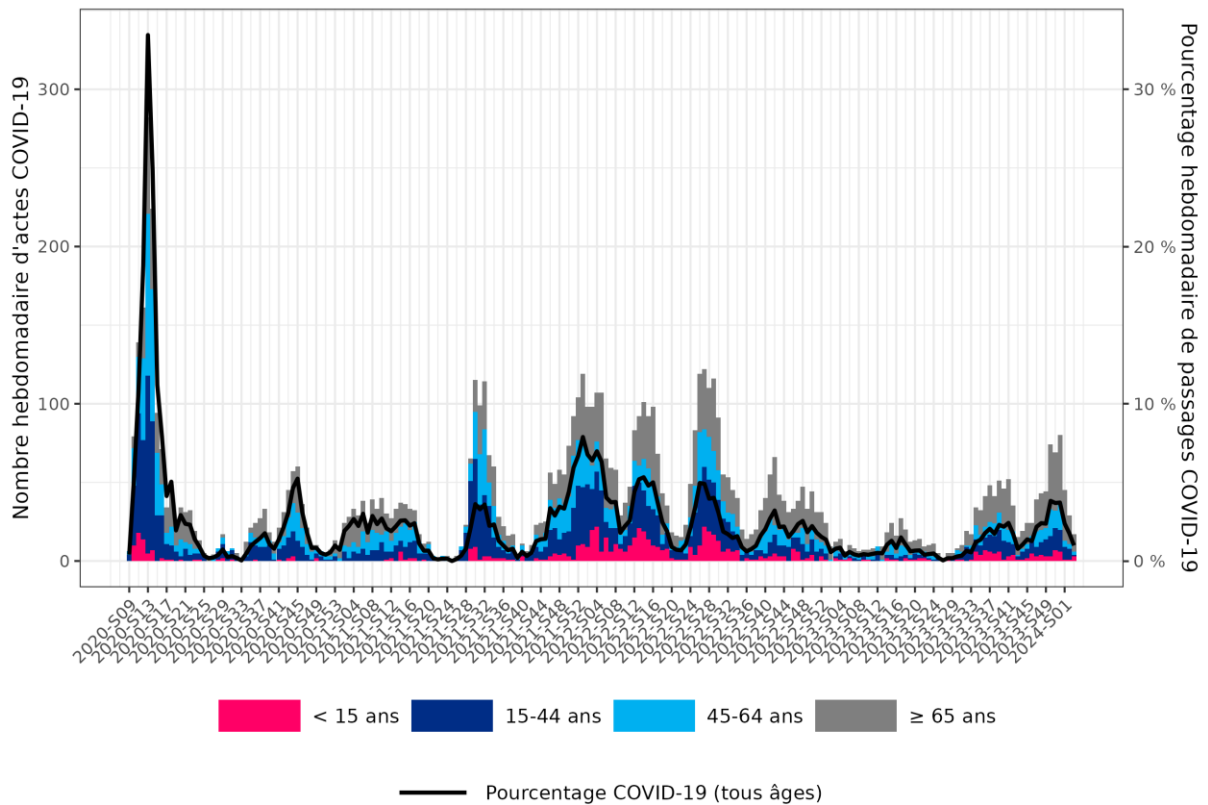
Surveillance en ville

Figure 2 | Consultations SOS médecins pour suspicion de Covid-19 en Corse (source : SOS Médecins, point au 24/01/2024)



Surveillance en milieu hospitalier

Figure 3 | Passages aux urgences pour suspicion de Covid-19 en Corse (source : Oscour®, point au 24/01/2024)



Passage en période post-épidémique

Synthèse – Semaine 2024-03

Il convient de considérer les pourcentages de variation avec précaution étant donné les faibles effectifs.

En S03, l'activité continue de diminuer chez SOS Médecins et diminue aussi dans les services d'urgence.

Au 23 janvier, parmi 47 prélèvements analysés par le laboratoire de virologie de l'université de Corse depuis le début du mois d'octobre, 2 sont revenus positifs au VRS (1 en S47 et 1 en S52).

Situation au niveau national : [lien vers le site de Santé publique France](#)

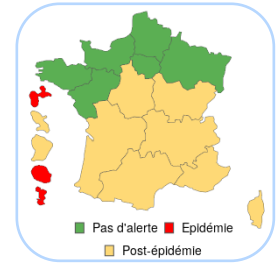
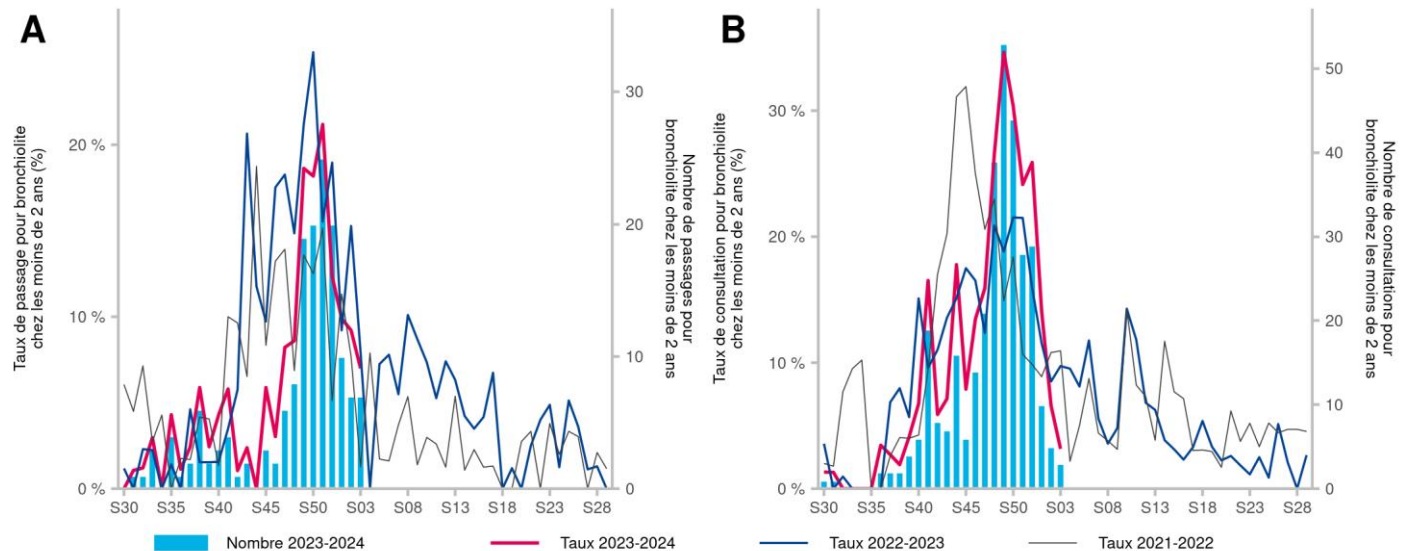


Tableau 1 | Données de la surveillance syndromique de la bronchiolite chez les moins de 2 ans en Corse (point au 24/01/2024)

SERVICES DES URGENCES	S01	S02	S03	Variation (S/S-1)
Nombre de passages d'enfants de moins de 2 ans pour bronchiolite	10	7	7	+0,0 %
% par rapport au nombre total de passages codés chez les moins de 2 ans	9,9	9,2	7,0	-2,2 pts
Nombre d'hospitalisations d'enfants de moins de 2 ans pour bronchiolite	2	5	4	-20,0 %
% d'hospitalisations par rapport au nombre de bronchiolite chez les moins de 2 ans	20,0	71,4	57,1	-14,3 pts
ASSOCIATIONS SOS MEDECINS	S01	S02	S03	Variation (S/S-1)
Nombre de consultations d'enfants de moins de 2 ans pour bronchiolite	10	5	3	-40,0 %
% par rapport au nombre total de consultations codées chez les moins de 2 ans	14,1	6,6	3,2	-3,4 pts

Figure 1 | Passages aux services d'urgences (A) et consultations SOS médecins (B) pour bronchiolite chez les moins de 2 ans en Corse (point au 24/01/2024)



4^e semaine d'épidémie

Synthèse – Semaine 2024-03

Il convient de considérer les pourcentages de variation avec précaution étant donné les faibles effectifs.

En S03, l'activité pour syndrome grippal chez SOS Médecins est en forte augmentation alors qu'elle diminue aux urgences (tableau 1 et figure 1).

Le taux d'incidence pour syndromes grippaux, non encore consolidé, est de 383 pour 100 000 habitants (IC95% [159 ; 607]) en S03. La semaine précédente, ce taux était de 294 pour 100 000 habitants (IC95% [139 ; 449]).

Au 23 janvier, parmi les 47 prélèvements analysés par le laboratoire de virologie de l'université de Corse depuis le début du mois d'octobre, 10 sont revenus positifs à la grippe (9 A(H1N1)_{pdm09} et 1 B). Six prélèvements positifs à la grippe A ont été identifiés en S03.

Situation au niveau national : [lien vers le site de Santé publique France](#)

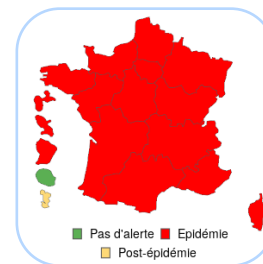
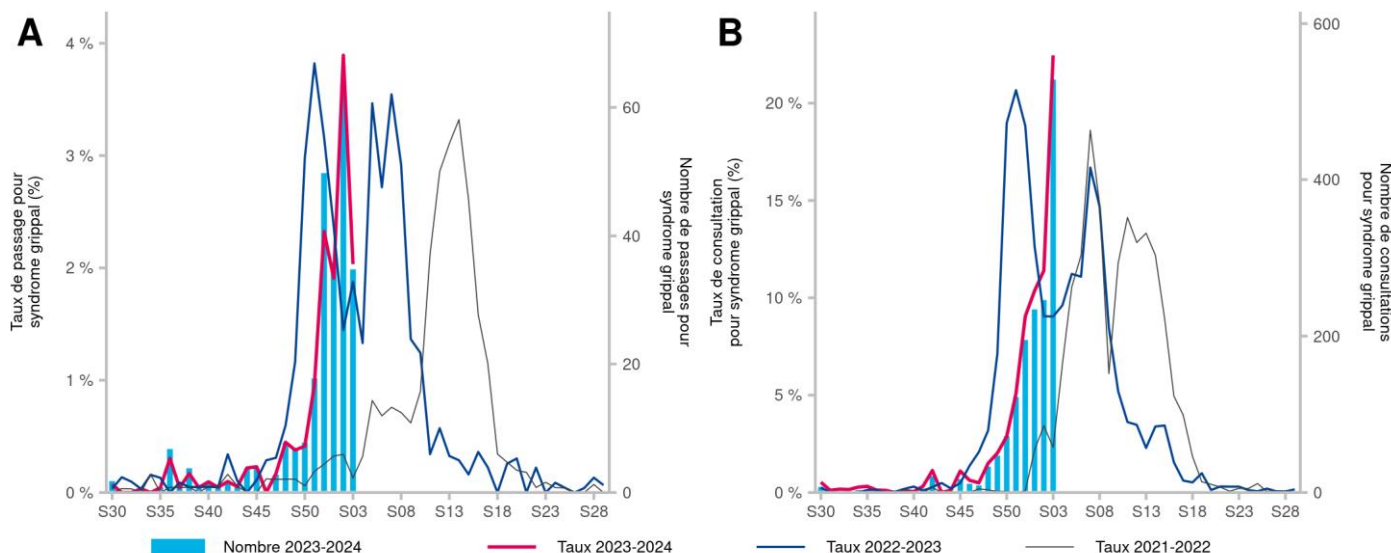


Tableau 1 | Données de la surveillance syndromique de la grippe en Corse (point au 24/01/2024)

SERVICES DES URGENCES	S01	S02	S03	Variation (S/S-1)
Tous âges				
Nombre de passages pour syndrome grippal	36	64	35	-45,3 %*
% par rapport au nombre total de passages codés	1,9	3,9	2,0	-1,9 pt*
Nombre d'hospitalisations pour syndrome grippal	3	12	9	-25,0 %
% d'hospitalisations par rapport au nombre de syndrome grippal	8,3	18,8	25,7	+6,9 pts
75 ans et plus				
Nombre de passages pour syndrome grippal	7	5	5	+0,0 %
% par rapport au nombre total de passages codés	1,9	1,7	1,5	-0,2 pt
Nombre d'hospitalisations pour syndrome grippal	2	5	5	+0,0 %
% d'hospitalisations par rapport au nombre de syndrome grippal	28,6	100,0	100,0	+0,0 pt
ASSOCIATIONS SOS MEDECINS	S01	S02	S03	Variation (S/S-1)
Nombre de consultations pour syndrome grippal	236	248	530	+113,7 %
% par rapport au nombre total de consultations codées	10,4	11,4	22,5	+11,1 pts

Figure 1 | Passages aux services d'urgences (A) et consultations SOS médecins (B) pour syndrome grippal en Corse (point au 24/01/2024)





Le suivi de la mortalité s'appuie sur les données issues de 33 communes transmettant leurs données d'état-civil sous forme dématérialisée. La couverture de la mortalité atteint 75 %. En raison des délais légaux de déclaration d'un décès à la commune et de remontée des informations d'état-civil à l'Insee, les effectifs de décès sont incomplets sur les 10 à 15 derniers jours.

Le nombre hebdomadaire attendu de décès est estimé à partir du modèle européen Euromomo. Le modèle s'appuie sur 9 ans d'historique (depuis 2011) et exclue les périodes habituelles de survenue d'événements extrêmes pouvant avoir un impact sur la mortalité (chaleur/froid, épidémies). Ce modèle, développé dans le cadre du projet Européen EuroMomo, est utilisé par 19 pays européens.

Les données de la dernière semaine ne sont pas présentées car trop incomplètes.

Synthèse au 24/01/2024

Aucun excès significatif de mortalité toutes causes n'est observé au niveau régional.

Figure 1 | Fluctuations hebdomadaires des nombres observés (noir) et attendus (rouge) de décès, tous âges confondus, 2016 à 2023, Corse (source : Insee, Santé publique France, point au 24/01/2024)

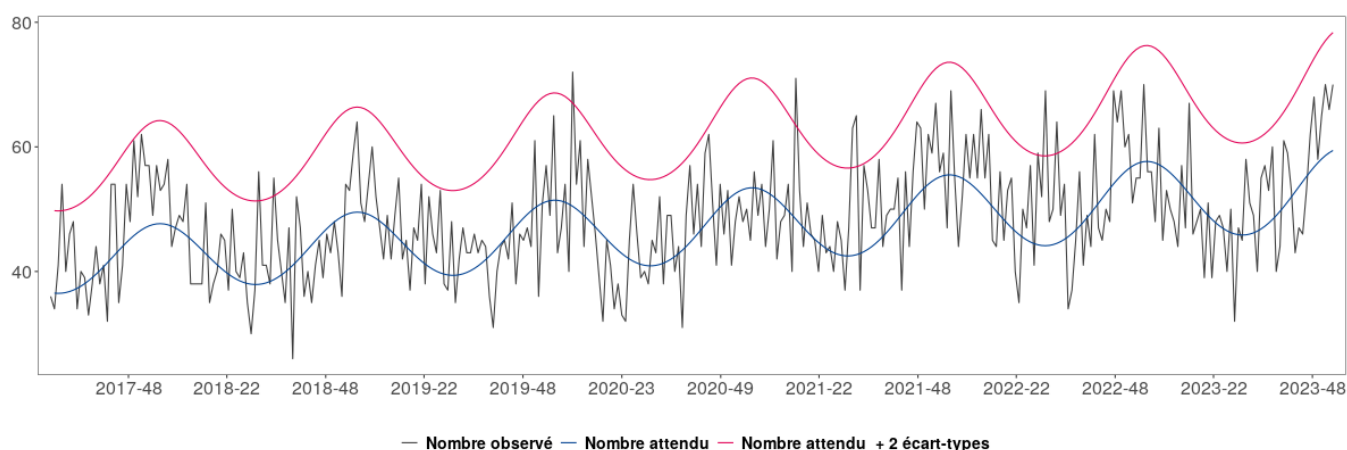
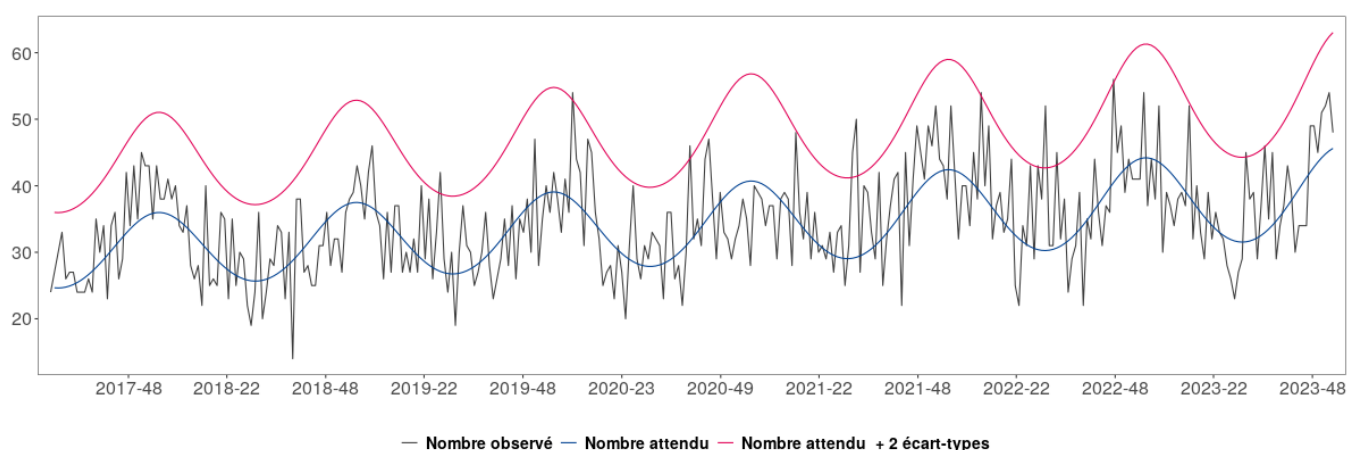


Figure 2 | Fluctuations hebdomadaires des nombres observés (noir) et attendus (rouge) de décès, chez les 75 ans et plus, 2016 à 2023, Corse (source : Insee, Santé publique France, point au 24/01/2024)



Grippe aviaire : vers un renforcement de la surveillance humaine pour détecter précocement toute transmission à l'être humain

Face à la dynamique actuelle de propagation de virus influenza aviaries hautement pathogène en Europe et en France, Santé publique France renforce sa surveillance afin de détecter précocement tout cas de transmission de ces virus à l'être humain.

Pour en savoir plus, [cliquez ici](#)

Nutri-Score : le point sur les nouveautés 2024

En France, le Nutri-Score a été mis en place depuis 2017. Ce logo basé sur une échelle de 5 couleurs et de 5 lettres est destiné à informer sur la qualité nutritionnelle des produits que nous achetons. En 2024, son mode de calcul évolue pour aider encore mieux les consommateurs à faire des choix éclairés en matière de nutrition.

Pour en savoir plus, [cliquez ici](#)

La Santé en action, janvier 2024, n° 465 Éducation à la sexualité pour les jeunes : une approche globale et positive

Ce numéro de *La santé en action* s'attache à montrer comment l'éducation à la sexualité n'est plus aujourd'hui seulement fondée sur la prévention des risques ; elle s'inscrit dans une vision globale de la santé et du bien-être.

Pour en savoir plus, [cliquez ici](#)

Bulletin épidémiologique hebdomadaire n°2 (23 janvier 2024)

- La consommation d'alcool des adultes en France en 2021, évolutions récentes et tendances de long terme ;
- Notoriété et participation aux premières éditions du défi d'un mois sans alcool en France à partir des résultats du Baromètre de Santé publique France.

Pour lire le bulletin, [cliquez ici](#)

Retrouvez l'ensemble des actualités produites par Santé publique France Paca-Corse ou en collaboration avec ses partenaires : [Santé publique France – Paca-Corse](#)

Abonnez-vous au Veille Hebdo en écrivant à paca-corse@santepubliquefrance.fr

Abonnez-vous aux [newsletters](#) de Santé publique France



Le point focal régional (PFR)

Alerter, signaler, déclarer

tout événement indésirable sanitaire, médico-social ou environnemental
maladies à déclaration obligatoire, épidémie
24h/24 - 7j/7

Tél : 04 95 51 99 88
Fax : 04 95 51 99 12
Courriel : ars2a-alerte@ars.sante.fr



Participez à la surveillance de 9 indicateurs de santé :

Le réseau Sentinelles réunit plus de 1 300 médecins généralistes et une centaine de pédiatres répartis sur l'ensemble du territoire métropolitain. En partenariat avec Santé Publique France, le réseau recueille, analyse et redistribue des données épidémiologiques issues de l'activité des médecins « Sentinelles » à des fins de veille sanitaire.

La surveillance continue consiste à déclarer de façon hebdomadaire les cas vus en consultation, pour 10 indicateurs de santé (environ 10 minutes par semaine). Nous réalisons également une surveillance virologique des IRA permettant de connaître et caractériser les virus circulant sur le territoire. Cette surveillance est basée sur des prélèvements salivaires.

Actuellement une quinzaine de médecins généralistes et 1 pédiatre participent régulièrement à nos activités en Corse.

VENEZ RENFORCER LA REPRÉSENTATIVITÉ DE VOTRE RÉGION !

Si vous souhaitez participer à ces surveillances et aux travaux du réseau Sentinelles, merci de contacter par mail ou par téléphone :



Shirley MASSE
Réseau Sentinelles

Tel : 04 20 20 22 19 Mail : masse_s@univ-corse.fr
Tel : 01 44 73 84 35 Mail : rs-animateurs@iplesp.upmc.fr
Site Internet : www.sentinaweb.fr

- Infections respiratoires aiguës
- Varicelle
- Diarrhées aiguës
- Zona
- IST bactériennes
- Maladie de Lyme
- Oreillons
- Actes suicidaires
- Coqueluche



Le point épidémiolo

Santé publique France Paca-Corse remercie vivement tous les partenaires pour leur collaboration et le temps consacré à ces surveillances :

ARS de Corse

Samu

Établissements de santé

Établissements médicaux-sociaux

Association SOS Médecins d'Ajaccio

Réseau Sentinelles

Laboratoires hospitaliers et de biologie médicale

Professionnels de santé, cliniciens

CNR arbovirus (IRBA-Marseille)

CNR influenza de Lyon

Équipe EA7310, antenne Corse du réseau Sentinelles, Université de Corse

CPIAS de Corse

États civils

GRADeS Paca

Santé publique France (direction des régions, direction des maladies infectieuses, direction appui, traitements et analyse de données)

Diffusion

Cellule régionale de Santé publique France Paca-Corse

C/o ARS Paca
132 boulevard de Paris

CS 50039

13331 Marseille Cedex 03

Tel : 04 13 55 81 01

Fax : 04 13 55 83 47

paca-corse@santepubliquefrance.fr