

Semaine 2024-07 du 12 au 18 février 2024

Publié le mercredi 21 février 2024

POINTS CLÉS

Covid-19

La circulation virale est très faible.

Bronchiolite

Hors épidémie : activité en baisse chez SOS Médecins et dans les services d'urgence.

Grippe

8^e semaine d'épidémie : activité en baisse chez SOS Médecins et dans les services d'urgence.

Pollens

Le risque allergique sur l'ensemble de la région est élevé et en lien avec les pollens de cupressacées (source : RNSA).

Plus d'informations : [carte du risque d'allergie aux pollens](#)

| SOMMAIRE |

Covid-19

p.2

Surveillance virologique (SI-DEP/Emergen), surveillance en ville (consultations SOS Médecins), surveillance hospitalière (passages aux urgences)

Bronchiolite

p.4

Surveillance en ville (consultations SOS Médecins) et à l'hôpital (passages aux urgences)

Grippe et syndromes grippaux

p.5

Surveillance en ville (consultations SOS Médecins, réseau Sentinelles), virologique et à l'hôpital (passages aux urgences)

Mortalité

p.6

Mortalité tous âges et 75 ans et plus

Actualités

p.7

Ce bilan a été réalisé à partir des sources de données suivantes : les tests RT-PCR remontés par les laboratoires de ville et les laboratoires hospitaliers (néoSI-DEP/ Emergen), les associations SOS Médecins, les services des urgences (Oscour®).

Depuis la semaine 2023-27, les données néoSI-DEP sont basées sur les tests RT-PCR réalisés dans la région. En conséquence, l'interprétation des données doit tenir compte de ce potentiel artefact.

Synthèse – Semaine 2024-07

Le nombre de cas de Covid-19 confirmés par test RT-PCR en Corse continue de baisser et est très faible, le taux de positivité baisse également.

La proportion de consultations pour Covid-19 dans l'association SOS Médecins d'Ajaccio est stable.

La proportion de passages pour Covid-19 dans les services d'urgence de l'île diminue légèrement et est très faible.

Situation au niveau national : [cliquez ici](#)

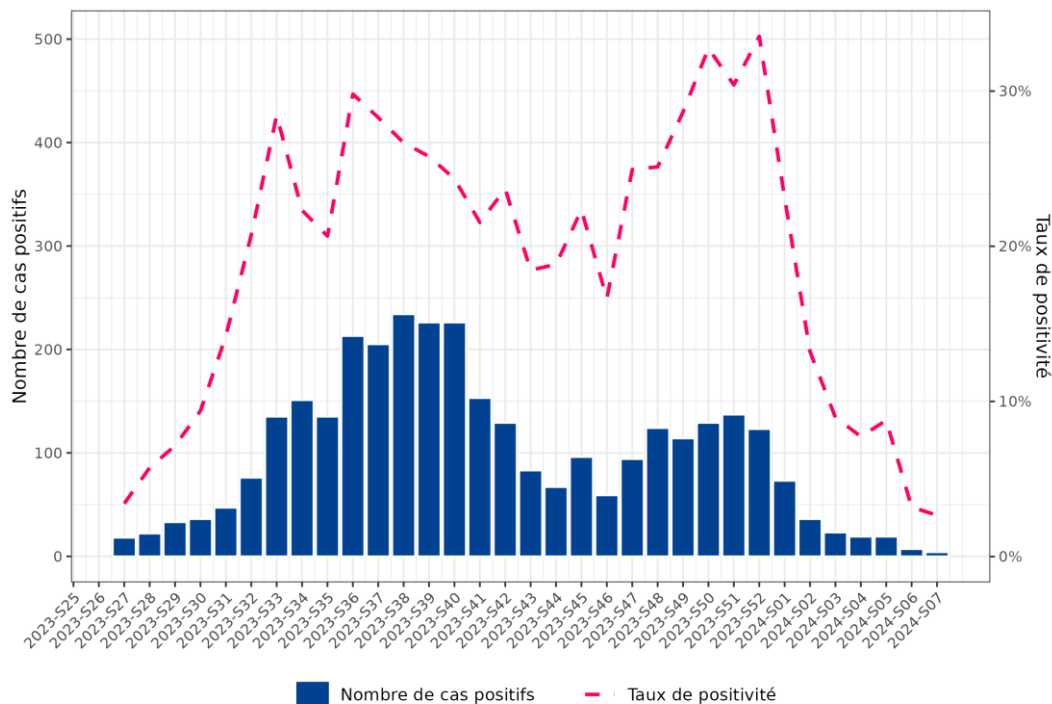
Tableau 1 | Données de la surveillance du Covid-19 en Corse (point au 21/02/2024)

INDICATEURS DE SURVEILLANCE	S05	S06	S07	Variation (S/S-1)
Nombre de cas positifs	19	7	4	-3 cas
Taux d'incidence (cas / 100 000 hab.)*	5	2	1	-50 %
Taux de positivité	8,8	3,2	2,6	-0,6 pt
Proportion de consultations SOS Médecins pour Covid-19 (%)	1,7	1,2	1,2	+0 pt
Proportion de passages aux urgences pour Covid-19 (%)	0,3	0,3	0,2	-0,1 pt

* Les taux d'incidence doivent être interprétés avec prudence, car cet indicateur ne reflète que les cas confirmés biologiquement en laboratoire et non la situation réelle (moins de tests dans l'ensemble et un recours aux tests pouvant varier dans le temps et selon les territoires ; non prise en compte des autotests et tests réalisés hors laboratoires de biologie médicale). Ces données permettent toutefois d'apprécier les tendances d'évolution de l'épidémie.

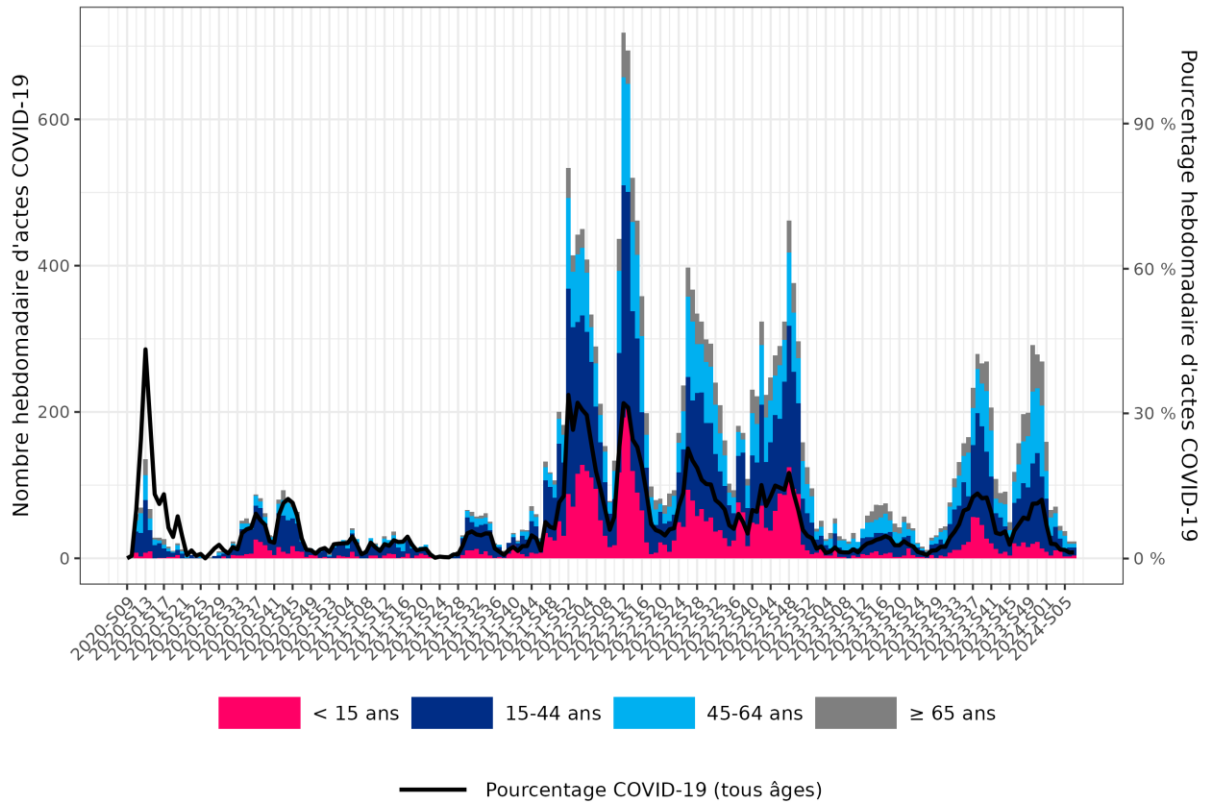
Surveillance virologique

Figure 1 | Évolution du nombre de cas positifs et du taux de positivité, tests RT-PCR uniquement, en Corse (source : néoSI-DEP, point au 21/02/2024)



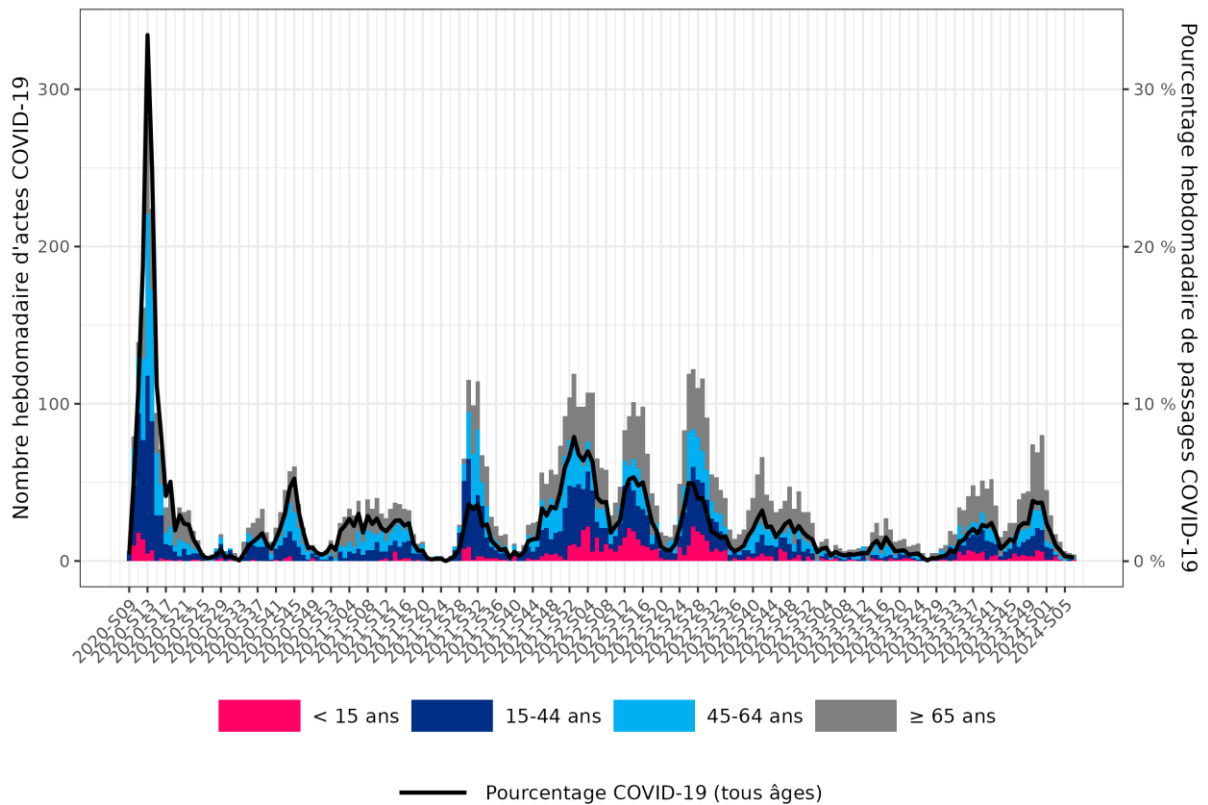
Surveillance en ville

Figure 2 | Consultations SOS médecins pour suspicion de Covid-19 en Corse (source : SOS Médecins, point au 21/02/2024)



Surveillance en milieu hospitalier

Figure 3 | Passages aux urgences pour suspicion de Covid-19 en Corse (source : Oscour®, point au 21/02/2024)



Hors épidémie

Synthèse – Semaine 2024-07

Il convient de considérer les pourcentages de variation avec précaution étant donné les faibles effectifs.

En S07, l'activité est en baisse chez SOS Médecins et aux urgences.

Au 21 février, parmi 66 prélèvements analysés par le laboratoire de virologie de l'université de Corse depuis le début du mois d'octobre, 4 sont revenus positifs au VRS (1 en S47, 1 en S52, 1 en S04 et 1 en S05).

Situation au niveau national : [lien vers le site de Santé publique France](#)

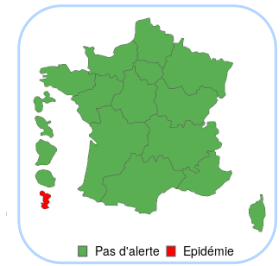
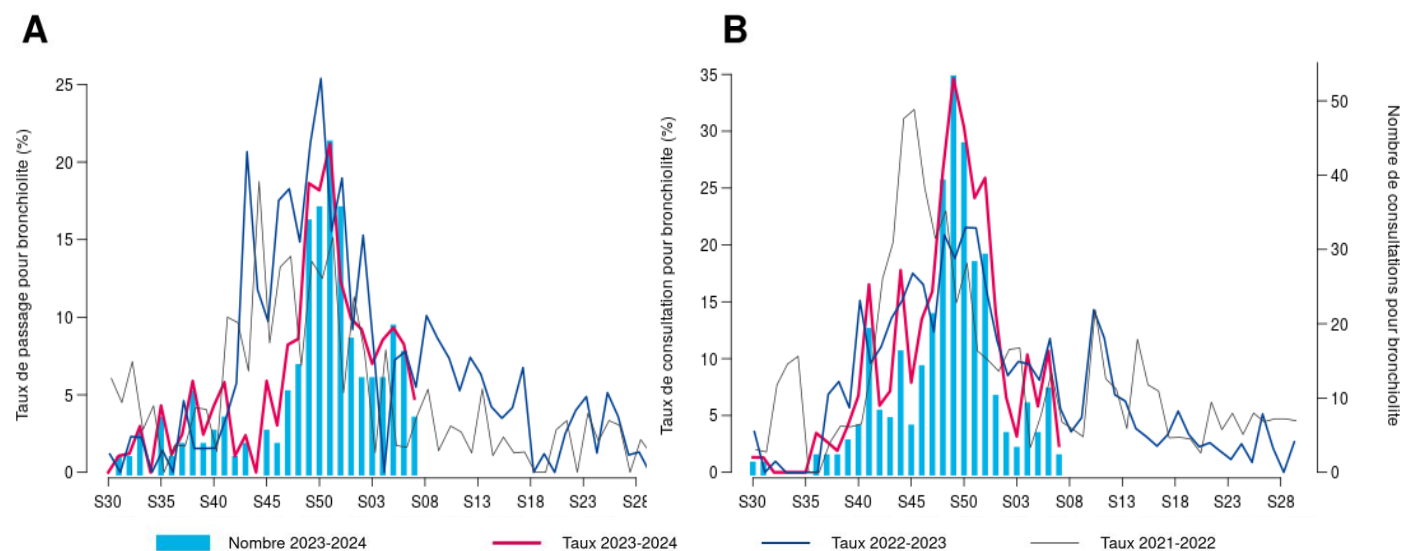


Tableau 1 | Données de la surveillance syndromique de la bronchiolite chez les moins de 2 ans en Corse (point au 21/02/2024)

SERVICES DES URGENCES	S05	S06	S07	Variation (S/S-1)
Nombre de passages d'enfants de moins de 2 ans pour bronchiolite	11	9	4	-55,6 %
% par rapport au nombre total de passages codés chez les moins de 2 ans	9,3	8,3	4,8	-3,5 pts
Nombre d'hospitalisations d'enfants de moins de 2 ans pour bronchiolite	5	3	0	-100,0 %
% d'hospitalisations par rapport au nombre de bronchiolite chez les moins de 2 ans	45,5	33,3	0,0	-33,3 pts
ASSOCIATIONS SOS MEDECINS	S05	S06	S07	Variation (S/S-1)
Nombre de consultations d'enfants de moins de 2 ans pour bronchiolite	5	11	2	-81,8 %
% par rapport au nombre total de consultations codées chez les moins de 2 ans	5,8	10,7	2,4	-8,3 pts

Figure 1 | Passages aux services d'urgences (A) et consultations SOS médecins (B) pour bronchiolite chez les moins de 2 ans en Corse (point au 21/02/2024)



8^e semaine d'épidémie

Synthèse – Semaine 2024-07

Il convient de considérer les pourcentages de variation avec précaution étant donné les faibles effectifs.

En S07, l'activité est en baisse chez SOS Médecins et aux urgences, mais elle reste élevée.

Le taux d'incidence pour syndromes grippaux relevé par le réseau Sentinelles, non encore consolidé, est de 278 pour 100 000 habitants (IC95% [131 ; 425]) en S07. La semaine précédente, ce taux était de 199 pour 100 000 habitants (IC95% [111 ; 287]).

Au 21 février, parmi les 66 prélèvements analysés par le laboratoire de virologie de l'université de Corse depuis le début du mois d'octobre, 20 sont revenus positifs à la grippe (15 A(H1N1)_{pdm09}, 4 A(H3N2) et 1 B).

Situation au niveau national : [lien vers le site de Santé publique France](#)

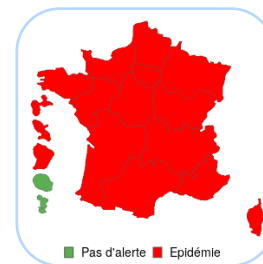
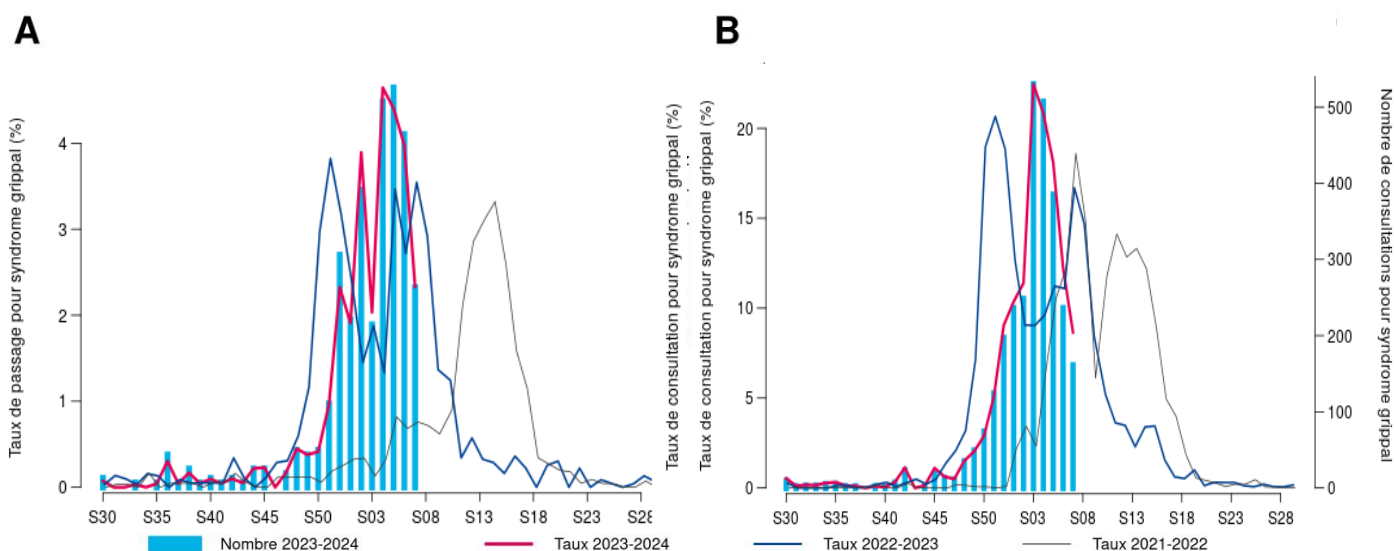


Tableau 1 | Données de la surveillance syndromique de la grippe en Corse (point au 21/02/2024)

SERVICES DES URGENCES	S05	S06	S07	Variation (S/S-1)
Tous âges				
Nombre de passages pour syndrome grippal	86	76	43	-43,4 %*
% par rapport au nombre total de passages codés	4,4	4,0	2,3	-1,7 pt*
Nombre d'hospitalisations pour syndrome grippal	9	11	4	-63,6 %
% d'hospitalisations par rapport au nombre de syndrome grippal	10,5	14,5	9,3	-5,2 pts
75 ans et plus				
Nombre de passages pour syndrome grippal	7	7	1	-85,7 %
% par rapport au nombre total de passages codés	2,0	2,2	0,3	-1,9 pt
Nombre d'hospitalisations pour syndrome grippal	5	4	0	-100,0 %
% d'hospitalisations par rapport au nombre de syndrome grippal	71,4	57,1	0,0	-57,1 pts
ASSOCIATIONS SOS MEDECINS				
Nombre de consultations pour syndrome grippal	385	236	161	-31,8 %*
% par rapport au nombre total de consultations codées	18,1	12,2	8,7	-3,5 pts*

Figure 1 | Passages aux services d'urgences (A) et consultations SOS médecins (B) pour syndrome grippal en Corse (point au 21/02/2024)





Le suivi de la mortalité s'appuie sur les données issues de 33 communes transmettant leurs données d'état-civil sous forme dématérialisée. La couverture de la mortalité atteint 75 %. En raison des délais légaux de déclaration d'un décès à la commune et de remontée des informations d'état-civil à l'Insee, les effectifs de décès sont incomplets sur les 10 à 15 derniers jours.

Le nombre hebdomadaire attendu de décès est estimé à partir du modèle européen Euromomo. Le modèle s'appuie sur 9 ans d'historique (depuis 2011) et exclue les périodes habituelles de survenue d'événements extrêmes pouvant avoir un impact sur la mortalité (chaleur/froid, épidémies). Ce modèle, développé dans le cadre du projet Européen EuroMomo, est utilisé par 19 pays européens.

Les données de la dernière semaine ne sont pas présentées car trop incomplètes.

Synthèse au 21/02/2024

Aucun excès significatif de mortalité toutes causes n'est observé au niveau régional.

Figure 1 | Fluctuations hebdomadaires des nombres observés (noir) et attendus (rouge) de décès, tous âges confondus, 2016 à 2023, Corse (source : Insee, Santé publique France, point au 21/02/2024)

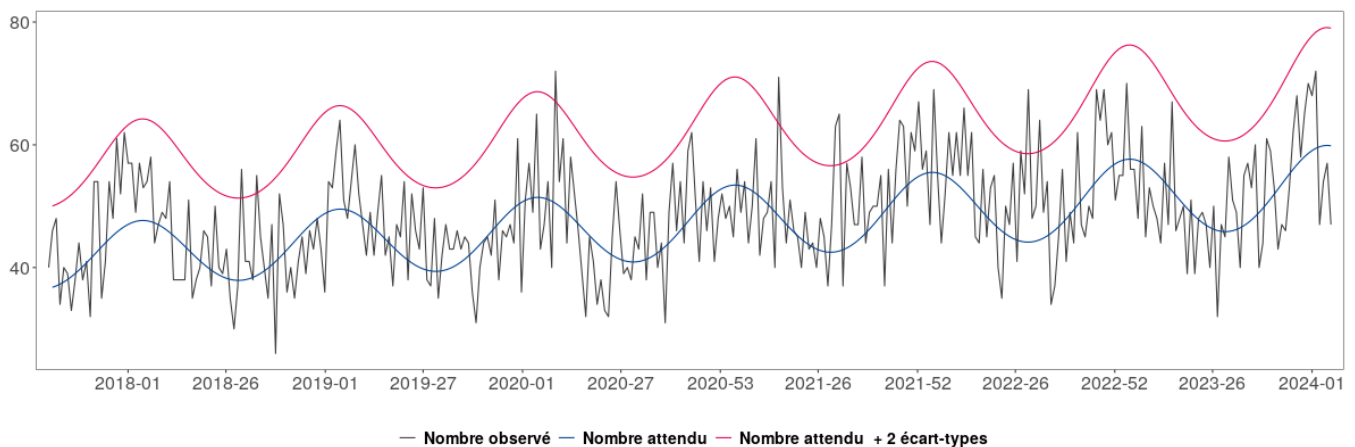
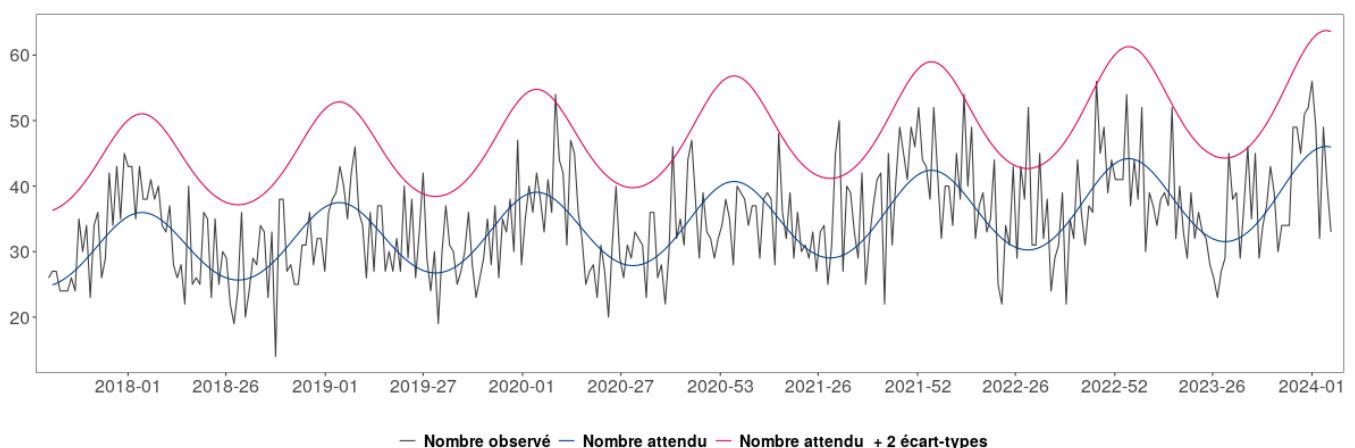


Figure 2 | Fluctuations hebdomadaires des nombres observés (noir) et attendus (rouge) de décès, chez les 75 ans et plus, 2016 à 2023, Corse (source : Insee, Santé publique France, point au 21/02/2024)



Bulletin épidémiologique hebdomadaire n°4 (20 février 2024)

- Étude épidémiologique sur l'état de santé, le recours aux soins et à la prévention des Gens du voyage en Nouvelle-Aquitaine, 2019-2022.
Pour lire le bulletin, [cliquez ici](#)



LES RENCONTRES DE SANTÉ PUBLIQUE FRANCE



Cette année, les **Rencontres de Santé publique France** se tiendront les **13 et 14 juin 2024** à **Paris** au **Beffroi de Montrouge**.



→ **Retenez dès à présent les dates !**

Nous vous informerons prochainement de la mise en ligne du **programme** et de l'**ouverture des inscriptions**.

Retrouvez l'ensemble des actualités produites par Santé publique France Paca-Corse ou en collaboration avec ses partenaires : [Santé publique France – Paca-Corse](#)

Abonnez-vous au Veille Hebdo en écrivant à paca-corse@santepubliquefrance.fr

Abonnez-vous aux [newsletters](#) de Santé publique France



Le point focal régional (PFR)

alerter, signaler, déclarer

tout événement indésirable sanitaire, médico-social ou environnemental
maladies à déclaration obligatoire, épidémie
24h/24 - 7j/7

Tél 04 95 51 99 88
Fax 04 95 51 99 12
Courriel ars2a-alerte@ars.sante.fr

Le point épidémiolo

Santé publique France Paca-Corse remercie vivement tous les partenaires pour leur collaboration et le temps consacré à ces surveillances :

ARS de Corse

Samu

Établissements de santé

Établissements médicaux-sociaux

Association SOS Médecins d'Ajaccio

Réseau Sentinelles

Laboratoires hospitaliers et de biologie médicale

Professionnels de santé, cliniciens

CNR arbovirus (IRBA-Marseille)

CNR influenza de Lyon

Équipe EA7310, antenne Corse du réseau Sentinelles, Université de Corse

CPIAS de Corse

États civils

GRADeS Paca

Santé publique France (direction des régions, direction des maladies infectieuses, direction appui, traitements et analyse de données)

Diffusion

Cellule régionale de Santé publique France Paca-Corse

C/o ARS Paca
132 boulevard de Paris

CS 50039

13331 Marseille Cedex 03

Tel : 04 13 55 81 01

Fax : 04 13 55 83 47

paca-corse@santepubliquefrance.fr