

Semaine 2024-08 du 19 au 25 février 2024

Publié le mercredi 28 février 2024

### POINTS CLÉS

#### Covid-19

La circulation virale est très faible depuis plusieurs semaines.

#### Bronchiolite

Hors épidémie.

#### Grippe

9<sup>e</sup> semaine d'épidémie : activité en baisse chez SOS Médecins et dans les services d'urgence.

#### Pollens

Le risque allergique sur l'ensemble de la région est élevé et en lien avec les pollens de cupressacées (source : RNSA).

Plus d'informations : [carte du risque d'allergie aux pollens](#)

### | SOMMAIRE |

#### Covid-19

p.2

*Surveillance virologique (SI-DEP/Emergen), surveillance en ville (consultations SOS Médecins), surveillance hospitalière (passages aux urgences)*

#### Bronchiolite

p.4

*Surveillance en ville (consultations SOS Médecins) et à l'hôpital (passages aux urgences)*

#### Grippe et syndromes grippaux

p.5

*Surveillance en ville (consultations SOS Médecins, réseau Sentinelles), virologique et à l'hôpital (passages aux urgences)*

#### Mortalité

p.6

*Mortalité tous âges et 75 ans et plus*

#### Actualités

p.7

Ce bilan a été réalisé à partir des sources de données suivantes : les tests RT-PCR remontés par les laboratoires de ville et les laboratoires hospitaliers (néoSI-DEP/ Emergen), les associations SOS Médecins, les services des urgences (Oscour®).

Depuis la semaine 2023-27, les données néoSI-DEP sont basées sur les tests RT-PCR réalisés dans la région. En conséquence, l'interprétation des données doit tenir compte de ce potentiel artefact.

## Synthèse – Semaine 2024-08

Tous les indicateurs de circulation virale sont faibles, voire très faibles, depuis plusieurs semaines (tableau 1, figures 1 à 3).

*Ainsi, cette partie ne sera plus présentée dans les prochains Veilles Hebdo. Elle sera réintégrée si la situation sanitaire le nécessite. Les données régionales restent cependant disponibles sur [Géodes](#).*

Situation au niveau national : [cliquez ici](#)

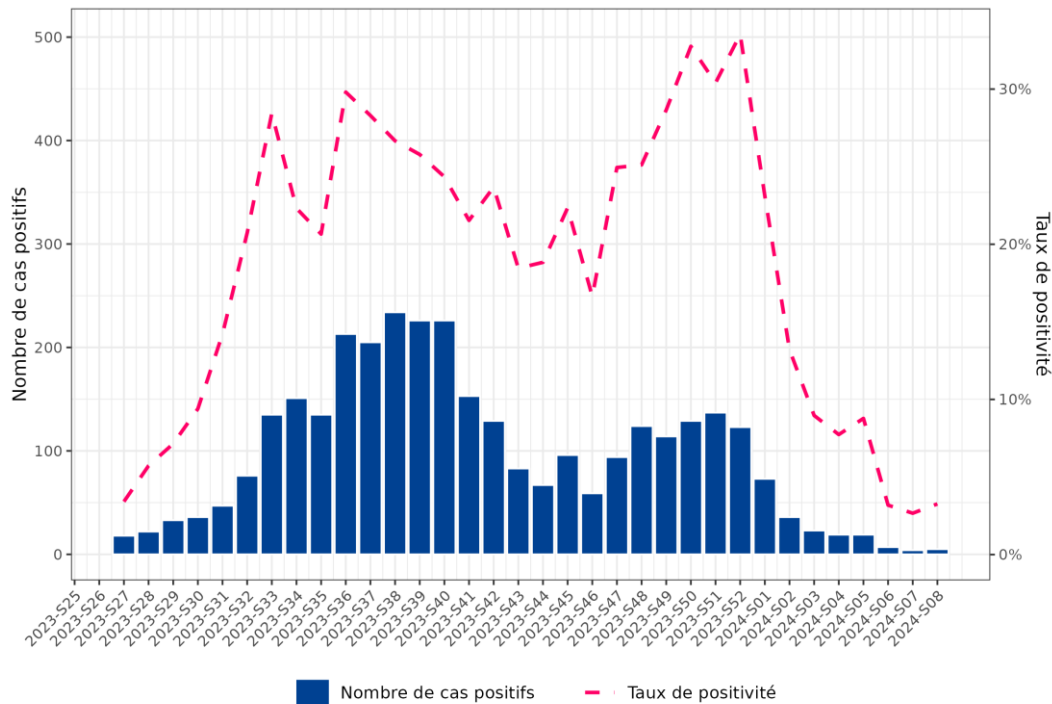
**Tableau 1 | Données de la surveillance du Covid-19 en Corse (point au 28/02/2024)**

INDICATEURS DE SURVEILLANCE	S06	S07	S08	Variation (S/S-1)
Nombre de cas positifs	7	4	5	+1 cas
Taux d'incidence (cas / 100 000 hab.)*	2	1	1	+0 %
Taux de positivité	3,2	2,6	3,2	+0,6 pt
Proportion de consultations SOS Médecins pour Covid-19 (%)	1,2	1,2	0,6	-0,6 pt
Proportion de passages aux urgences pour Covid-19 (%)	0,3	0,2	0,2	+0,0 pt

\* Les taux d'incidence doivent être interprétés avec prudence, car cet indicateur ne reflète que les cas confirmés biologiquement en laboratoire et non la situation réelle (moins de tests dans l'ensemble et un recours aux tests pouvant varier dans le temps et selon les territoires ; non prise en compte des autotests et tests réalisés hors laboratoires de biologie médicale). Ces données permettent toutefois d'apprécier les tendances d'évolution de l'épidémie.

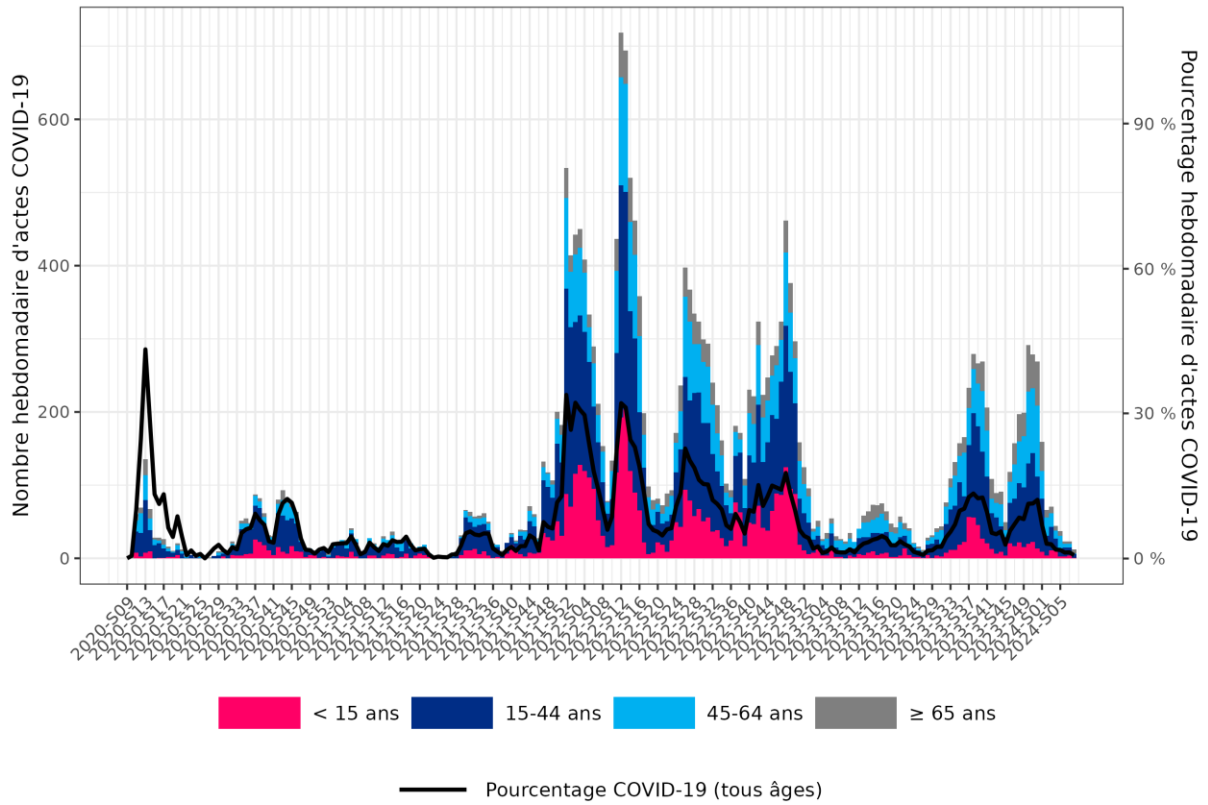
## Surveillance virologique

**Figure 1 | Évolution du nombre de cas positifs et du taux de positivité, tests RT-PCR uniquement, en Corse (source : néoSI-DEP, point au 28/02/2024)**



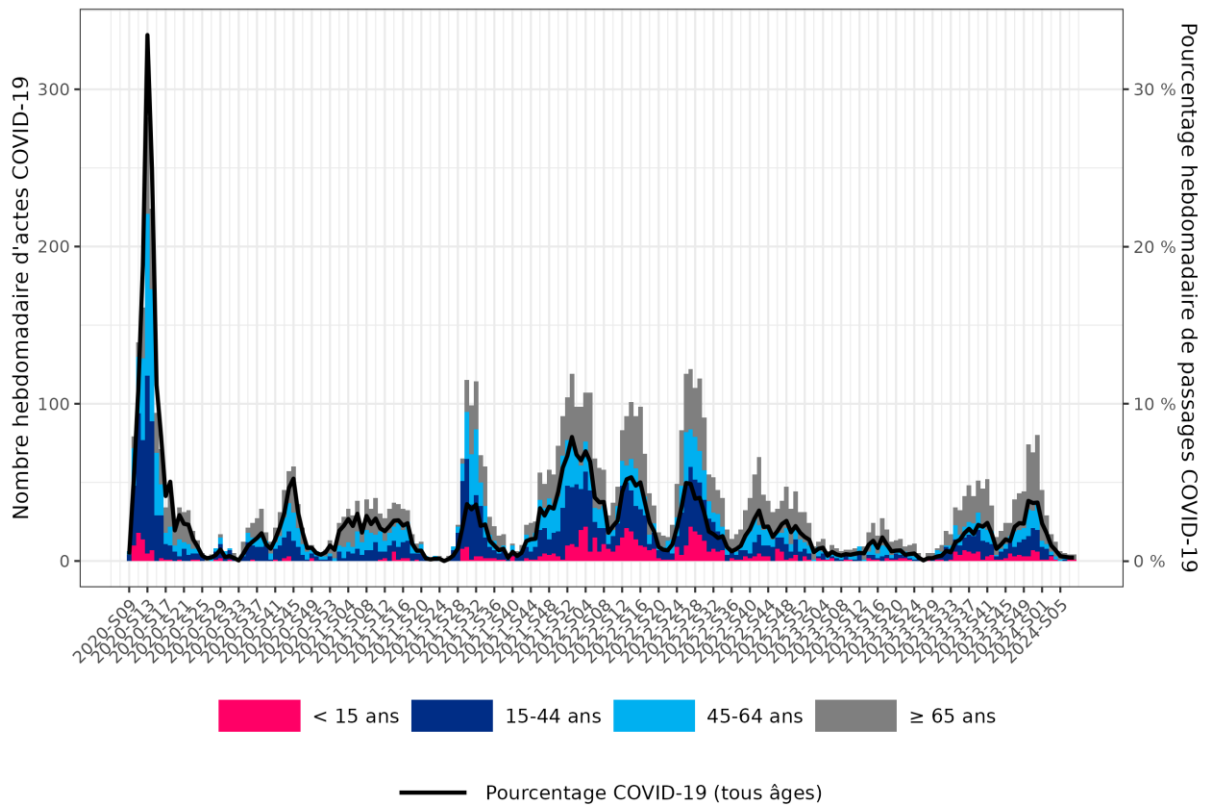
Surveillance en ville

Figure 2 | Consultations SOS médecins pour suspicion de Covid-19 en Corse (source : SOS Médecins, point au 28/02/2024)



Surveillance en milieu hospitalier

Figure 3 | Passages aux urgences pour suspicion de Covid-19 en Corse (source : Oscour®, point au 28/02/2024)



## Hors d'épidémie

### Synthèse – Semaine 2024-08

Il convient de considérer les pourcentages de variation avec précaution étant donné les faibles effectifs.

En S08, l'activité augmente légèrement chez SOS Médecins et aux urgences.

Au 28 février, parmi 69 prélèvements analysés par le laboratoire de virologie de l'université de Corse depuis le début du mois d'octobre, 4 sont revenus positifs au VRS (1 en S47, 1 en S52, 1 en S04 et 1 en S05).

L'épidémie de bronchiolite 2023-2024 étant terminée depuis plusieurs semaines, cette partie ne sera plus présentée dans les prochains Veilles Hebdo, jusqu'au début de la prochaine saison.

**Situation au niveau national :** [lien vers le site de Santé publique France](#)

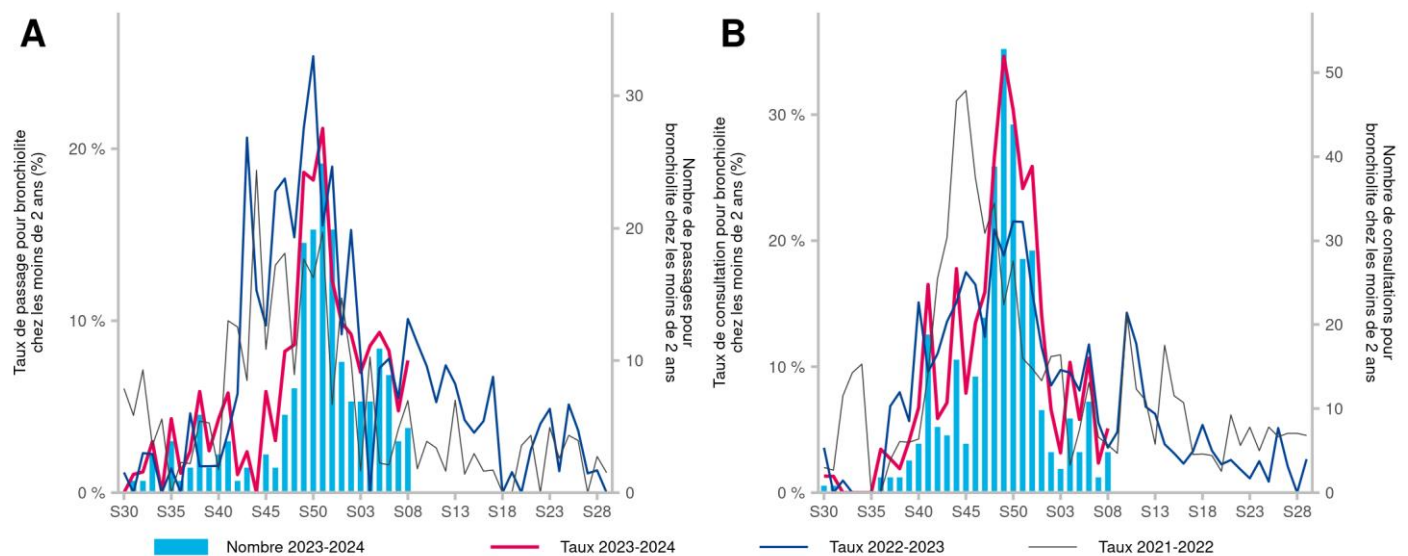


**Tableau 1 |** Données de la surveillance syndromique de la bronchiolite chez les moins de 2 ans en Corse (point au 28/02/2024)

SERVICES DES URGENCES	S06	S07	S08	Variation (S/S-1)
Nombre de passages d'enfants de moins de 2 ans pour bronchiolite	9	4	5	+25,0 %
% par rapport au nombre total de passages codés chez les moins de 2 ans	8,3	4,8	7,7	+2,9 pts
Nombre d'hospitalisations d'enfants de moins de 2 ans pour bronchiolite	3	0	1	NC
% d'hospitalisations par rapport au nombre de bronchiolite chez les moins de 2 ans	33,3	0,0	20,0	+20,0 pts
ASSOCIATIONS SOS MEDECINS	S06	S07	S08	Variation (S/S-1)
Nombre de consultations d'enfants de moins de 2 ans pour bronchiolite	11	2	5	+150,0 %
% par rapport au nombre total de consultations codées chez les moins de 2 ans	10,7	2,4	5,1	+2,7 pts

NC : non calculable

**Figure 1 |** Passages aux services d'urgences (A) et consultations SOS médecins (B) pour bronchiolite chez les moins de 2 ans en Corse (point au 28/02/2024)



## 9<sup>e</sup> semaine d'épidémie

### Synthèse – Semaine 2024-08

Il convient de considérer les pourcentages de variation avec précaution étant donné les faibles effectifs.

En S08, l'activité diminue chez SOS Médecins et aux urgences, mais la proportion d'hospitalisations reste élevée.

Le taux d'incidence pour syndromes grippaux relevé par le réseau Sentinelles, non encore consolidé, est de 80 pour 100 000 habitants (IC<sub>95%</sub> [0 ; 168]) en S08. La semaine précédente, ce taux était de 213 pour 100 000 habitants (IC<sub>95%</sub> [112 ; 314]).

Au 28 février, parmi les 69 prélèvements analysés par le laboratoire de virologie de l'université de Corse depuis le début du mois d'octobre, 21 sont revenus positifs à la grippe (16 A(H1N1)<sub>pdm09</sub>, 4 A(H3N2) et 1 B).

**Situation au niveau national** : lien vers le site de Santé publique France

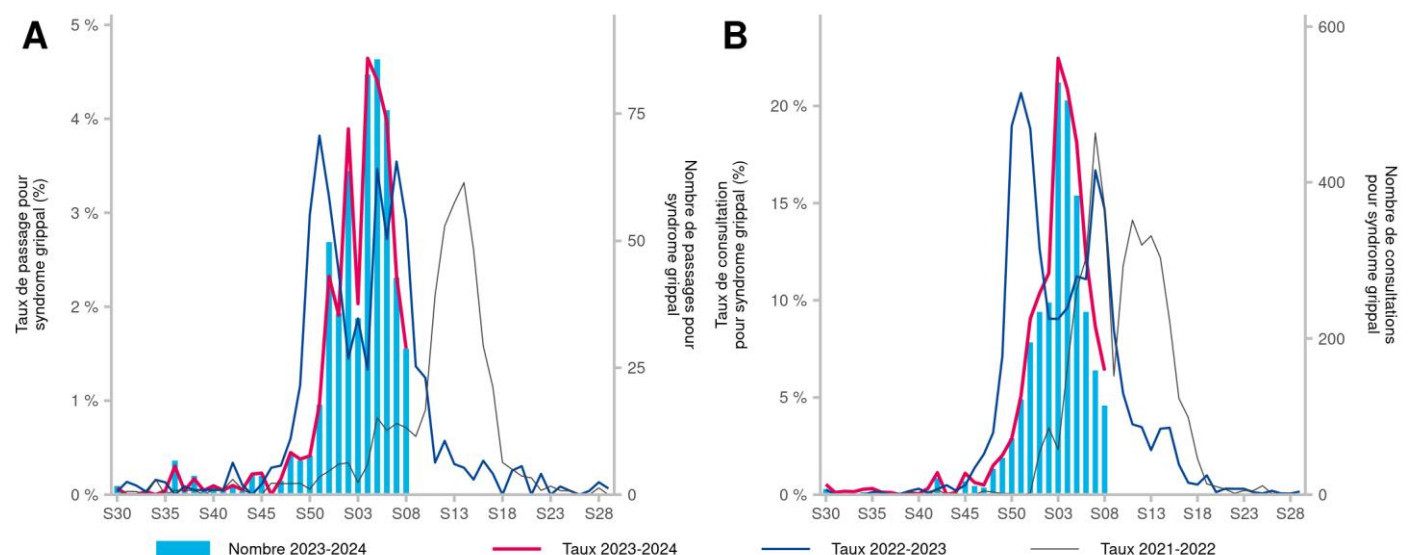


**Tableau 1 | Données de la surveillance syndromique de la grippe en Corse (point au 28/02/2024)**

SERVICES DES URGENCES	S06	S07	S08	Variation (S/S-1)
<b>Tous âges</b>				
Nombre de passages pour syndrome grippal	76	43	29	-32,6 %
% par rapport au nombre total de passages codés	4,0	2,3	1,6	-0,7 pt
Nombre d'hospitalisations pour syndrome grippal	11	4	6	+50,0 %
% d'hospitalisations par rapport au nombre de syndrome grippal	14,5	9,3	20,7	+11,4 pts
<b>75 ans et plus</b>				
Nombre de passages pour syndrome grippal	7	1	2	+100,0 %
% par rapport au nombre total de passages codés	2,2	0,3	0,6	+0,3 pt
Nombre d'hospitalisations pour syndrome grippal	4	0	1	NC
% d'hospitalisations par rapport au nombre de syndrome grippal	57,1	0,0	50,0	+50,0 pts
<b>ASSOCIATIONS SOS MEDECINS</b>				
Nombre de consultations pour syndrome grippal	236	161	116	-28,0 %*
% par rapport au nombre total de consultations codées	12,2	8,7	6,4	-2,3 pts*

NC : non calculable. \* différence statistiquement significative.

**Figure 1 | Passages aux services d'urgences (A) et consultations SOS médecins (B) pour syndrome grippal en Corse (point au 28/02/2024)**





Le suivi de la mortalité s'appuie sur les données issues de 33 communes transmettant leurs données d'état-civil sous forme dématérialisée. La couverture de la mortalité atteint 75 %. En raison des délais légaux de déclaration d'un décès à la commune et de remontée des informations d'état-civil à l'Insee, les effectifs de décès sont incomplets sur les 10 à 15 derniers jours.

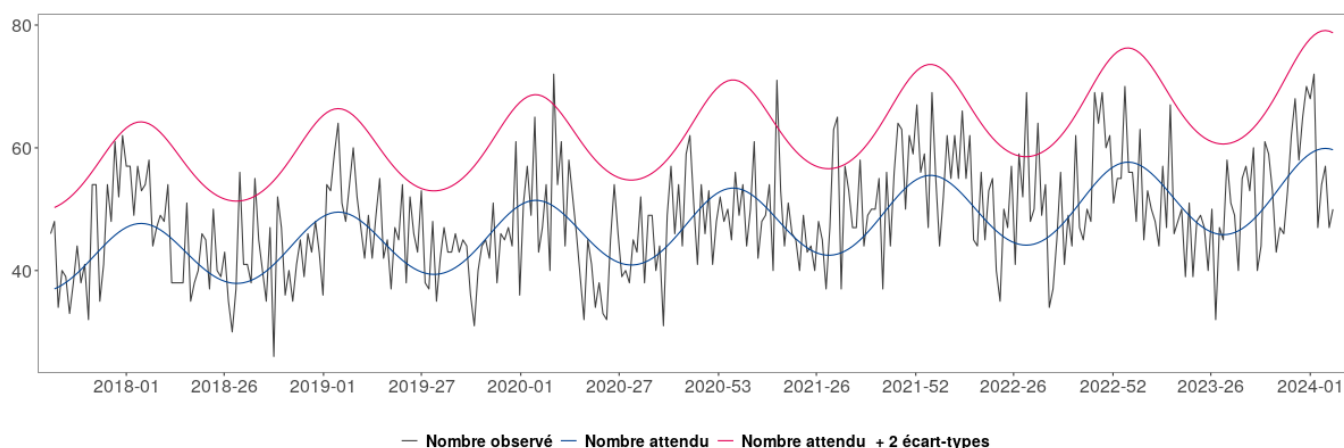
Le nombre hebdomadaire attendu de décès est estimé à partir du modèle européen Euromomo. Le modèle s'appuie sur 9 ans d'historique (depuis 2011) et exclue les périodes habituelles de survenue d'événements extrêmes pouvant avoir un impact sur la mortalité (chaleur/froid, épidémies). Ce modèle, développé dans le cadre du projet Européen EuroMomo, est utilisé par 19 pays européens.

*Les données de la dernière semaine ne sont pas présentées car trop incomplètes.*

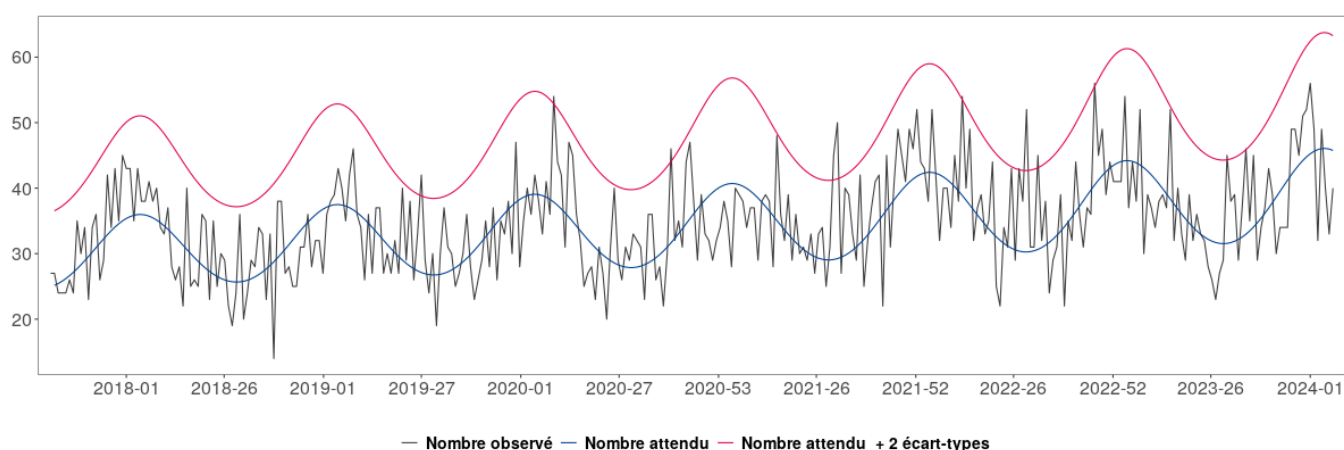
## Synthèse au 28/02/2024

Aucun excès significatif de mortalité toutes causes n'est observé au niveau régional.

**Figure 1 |** Fluctuations hebdomadaires des nombres observés (noir) et attendus (rouge) de décès, tous âges confondus, 2016 à 2023, Corse (source : Insee, Santé publique France, point au 28/02/2024)



**Figure 2 |** Fluctuations hebdomadaires des nombres observés (noir) et attendus (rouge) de décès, chez les 75 ans et plus, 2016 à 2023, Corse (source : Insee, Santé publique France, point au 28/02/2024)



## Santé publique France : rétrospective de l'année 2023

En 2023, Santé publique France a mené de nombreux travaux pour améliorer et protéger la santé des populations. Retour sur les temps forts de nos actions réalisées au cours de l'année, selon nos grands enjeux de santé publique.

Pour lire le bulletin, [cliquez ici](#)

## Près de 2 000 toxi-infections alimentaires collectives déclarées en France en 2022

Santé publique France publie les données annuelles de surveillance des toxi-infections alimentaires collectives en France et rappelle les recommandations pour éviter les risques d'intoxications alimentaires.

Pour lire le bulletin, [cliquez ici](#)



Cette année, les **Rencontres de Santé publique France** se tiendront les **13 et 14 juin 2024** à **Paris** au **Beffroi de Montrouge**.



➔ **Retenez dès à présent les dates !**

Nous vous informerons prochainement de la mise en ligne du **programme** et de l'**ouverture des inscriptions**.

Retrouvez l'ensemble des actualités produites par Santé publique France Paca-Corse ou en collaboration avec ses partenaires : [Santé publique France – Paca-Corse](#)

Abonnez-vous au Veille Hebdo en écrivant à [paca-corse@santepubliquefrance.fr](mailto:paca-corse@santepubliquefrance.fr)

Abonnez-vous aux [newsletters](#) de Santé publique France



## Le point focal régional (PFR)

### Alerter, signaler, déclarer

tout événement indésirable sanitaire, médico-social ou environnemental  
maladies à déclaration obligatoire, épidémie  
24h/24 - 7j/7

Tél 04 95 51 99 88  
Fax 04 95 51 99 12  
Courriel [ars2a-alerte@ars.sante.fr](mailto:ars2a-alerte@ars.sante.fr)

## Le point épidémiolo

Santé publique France Paca-Corse remercie vivement tous les partenaires pour leur collaboration et le temps consacré à ces surveillances :

ARS de Corse

Samu

Établissements de santé

Établissements médicaux-sociaux

Association SOS Médecins d'Ajaccio

Réseau Sentinelles

Laboratoires hospitaliers et de biologie médicale

Professionnels de santé, cliniciens

CNR arbovirus (IRBA-Marseille)

CNR influenza de Lyon

Équipe EA7310, antenne Corse du réseau Sentinelles, Université de Corse

CPIAS de Corse

États civils

GRADeS Paca

Santé publique France (direction des régions, direction des maladies infectieuses, direction appui, traitements et analyse de données)

## Diffusion

Cellule régionale de Santé publique France Paca-Corse

C/o ARS Paca  
132 boulevard de Paris

CS 50039

13331 Marseille Cedex 03

Tel : 04 13 55 81 01

Fax : 04 13 55 83 47

paca-corse@santepubliquefrance.fr