



Semaine 2024-10 du 4 au 10 mars 2024

Publié le mercredi 13 mars 2024

POINTS CLÉS

Grippe

Post-épidémie (2^e semaine) : activité SOS Médecins stable à un niveau assez bas et en diminution aux urgences.

Pollens

Le risque allergique sur l'ensemble de la région est élevé (3/3), en lien avec les pollens de cupressacées (source : RNSA).

Plus d'informations : [carte du risque d'allergie aux pollens](#).

| SOMMAIRE |

Grippe et syndromes grippaux

p.2

Surveillance en ville (consultations SOS Médecins, réseau Sentinelles), virologique et à l'hôpital (passages aux urgences)

Mortalité

p.3

Mortalité tous âges et 75 ans et plus

Actualités

p.4

Post-épidémie (2^e semaine)

Synthèse – Semaine 2024-10

Il convient de considérer les pourcentages de variation avec précaution étant donné les faibles effectifs.

En S10, l'activité de l'association SOS médecins est stable à un niveau assez bas et celle des urgences continue de diminuer (tableau 1). Le pic épidémique a été atteint en S03 pour les associations SOS Médecins et en S04 pour les services des urgences (figure 1).

Le taux d'incidence pour syndromes grippaux relevé par le réseau Sentinelles, non encore consolidé, est de 128 pour 100 000 habitants (IC_{95%} [0 ; 266]) en S10. La semaine précédente, ce taux était de 147 pour 100 000 habitants (IC_{95%} [0 ; 339]).

Au 12 mars, parmi les 75 prélèvements analysés par le laboratoire de virologie de l'Université de Corse depuis le début du mois d'octobre, 21 sont revenus positifs à la grippe (16 A(H₁N₁), 4 A(H₃N₂) et 1 B). Le dernier prélèvement positif a été identifié en semaine 2024-S08.

Situation au niveau national : [lien vers le site de Santé publique France](#)

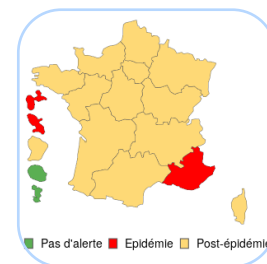
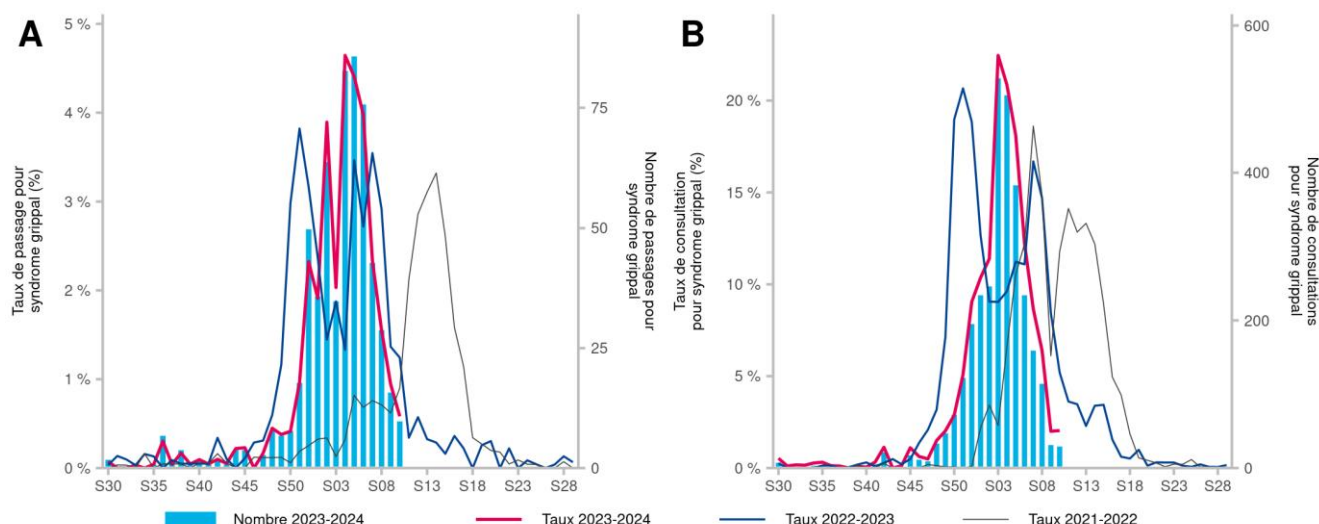


Tableau 1 | Données de la surveillance syndromique de la grippe en Corse (point au 13/03/2024)

SERVICES DES URGENCES	S08	S09	S10	Variation (S/S-1)
Tous âges				
Nombre de passages pour syndrome grippal	29	16	10	-37,5 %
% par rapport au nombre total de passages codés	1,6	0,9	0,6	-0,3 pt
Nombre d'hospitalisations pour syndrome grippal	6	4	2	-50,0 %
% d'hospitalisations par rapport au nombre de syndrome grippal	20,7	25,0	20,0	-5,0 pts
75 ans et plus				
Nombre de passages pour syndrome grippal	2	5	4	-20,0 %
% par rapport au nombre total de passages codés	0,6	1,4	1,2	-0,2 pt
Nombre d'hospitalisations pour syndrome grippal	1	3	2	-33,3 %
% d'hospitalisations par rapport au nombre de syndrome grippal	50,0	60,0	50,0	-10,0 pts
ASSOCIATIONS SOS MEDECINS				
Nombre de consultations pour syndrome grippal	116	33	31	-6,1 %
% par rapport au nombre total de consultations codées	6,4	2,0	2,0	+0,0 pt

Figure 1 | Passages aux services d'urgences (A) et consultations SOS médecins (B) pour syndrome grippal en Corse (point au 13/03/2024)





Le suivi de la mortalité s'appuie sur les données issues de 33 communes transmettant leurs données d'état-civil sous forme dématérialisée. La couverture de la mortalité atteint 75 %. En raison des délais légaux de déclaration d'un décès à la commune et de remontée des informations d'état-civil à l'Insee, les effectifs de décès sont incomplets sur les 10 à 15 derniers jours.

Le nombre hebdomadaire attendu de décès est estimé à partir du modèle européen Euromomo. Le modèle s'appuie sur 9 ans d'historique (depuis 2011) et exclue les périodes habituelles de survenue d'évènements extrêmes pouvant avoir un impact sur la mortalité (chaleur/froid, épidémies). Ce modèle, développé dans le cadre du projet Européen EuroMomo, est utilisé par 19 pays européens.

Les données de la dernière semaine ne sont pas présentées car trop incomplètes.

Synthèse au 13/03/2024

Aucun excès significatif de mortalité toutes causes n'est observé au niveau régional.

Figure 1 | Fluctuations hebdomadaires des nombres observés (noir) et attendus (rouge) de décès, tous âges confondus, 2016 à 2023, Corse (source : Insee, Santé publique France, point au 13/03/2024)

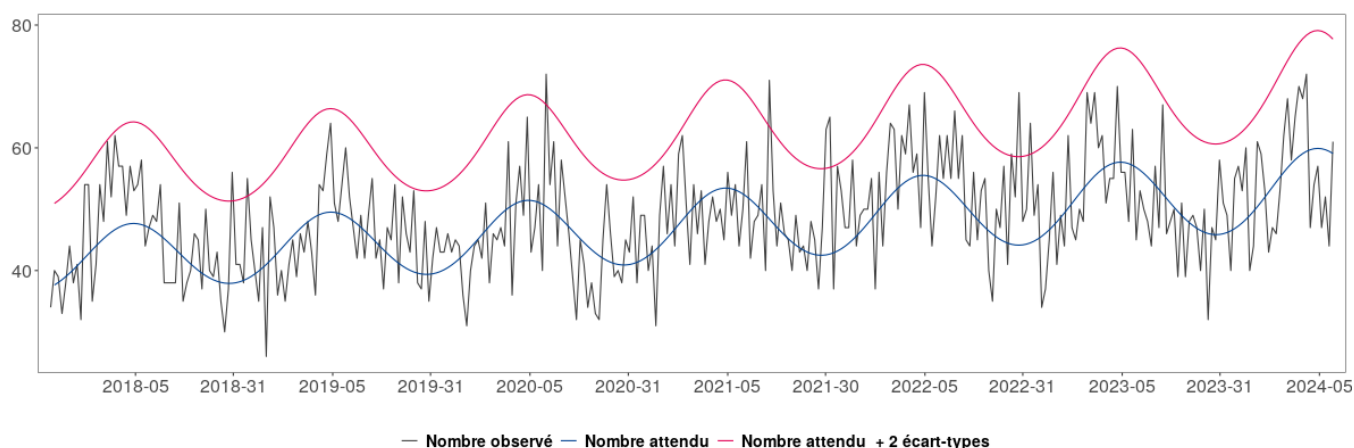
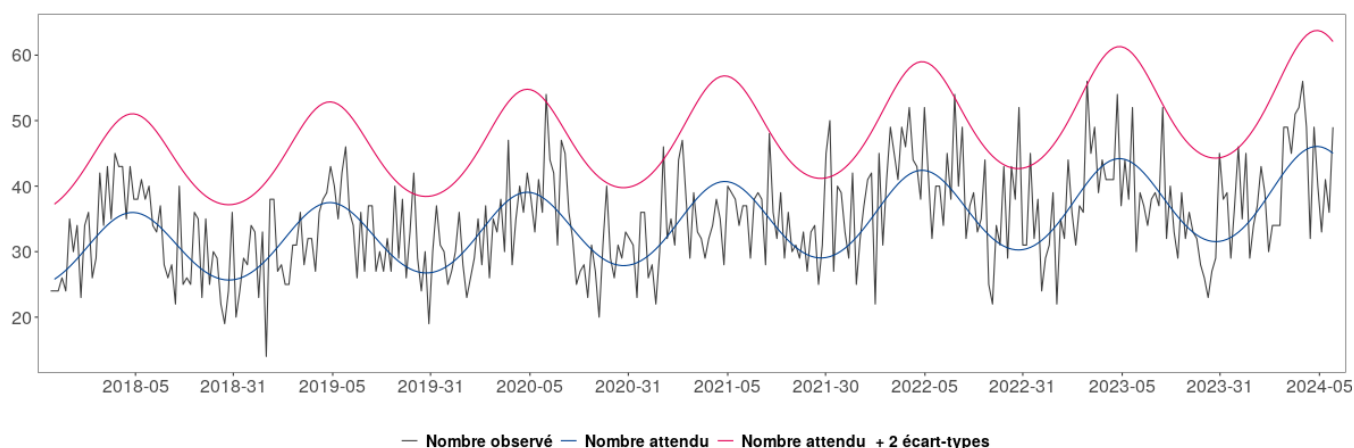


Figure 2 | Fluctuations hebdomadaires des nombres observés (noir) et attendus (rouge) de décès, chez les 75 ans et plus, 2016 à 2023, Corse (source : Insee, Santé publique France, point au 13/03/2024)



Estimation du fardeau environnemental et professionnel de la maladie en France : quels sont les couples maladie-facteur de risque à prioriser ?

Santé publique France publie les résultats des premiers travaux menés sur l'estimation du fardeau environnemental et professionnel en France et a identifié neuf couples maladie-facteur de risque à étudier en priorité.

Pour en savoir plus, [cliquez ici](#)

Des inégalités de santé persistantes entre les femmes et les hommes

Habitudes de vie, travail, sexualité ou encore santé mentale. À l'occasion du 8 mars, journée internationale des droits des femmes, Santé publique France fait le point sur la santé des femmes.

Pour en savoir plus, [cliquez ici](#)

Études de couverture vaccinale contre la grippe et la Covid-19 des résidents et contre la grippe des professionnels salariés des établissements sociaux et médico-sociaux, mars 2024

Santé publique France lance une enquête de couverture vaccinale contre la grippe et la Covid-19 chez les résidents et contre la grippe des professionnels des établissements sociaux et médico-sociaux (ESMS).

Pour en savoir plus, [cliquez ici](#)



Cette année, les **Rencontres de Santé publique France** se tiendront les **13 et 14 juin 2024** à **Paris** au **Beffroi de Montrouge**.

→ Retenez dès à présent les dates !

SAVE THE DATE

Nous vous informerons prochainement de la mise en ligne du programme et de l'ouverture des inscriptions.

Retrouvez l'ensemble des actualités produites par Santé publique France Paca-Corse ou en collaboration avec ses partenaires : [Santé publique France – Paca-Corse](#)

Abonnez-vous au Veille Hebdo en écrivant à paca-corse@santepubliquefrance.fr

Abonnez-vous aux [newsletters](#) de Santé publique France



Le point focal régional (PFR)

Alerter, signaler, déclarer

tout événement indésirable sanitaire, médico-social ou environnemental
maladies à déclaration obligatoire, épidémie
24h/24 - 7j/7

Tél 04 95 51 99 88
Fax 04 95 51 99 12
Courriel ars2a-alerte@ars.sante.fr

Le point épidémiolo

Santé publique France Paca-Corse remercie vivement tous les partenaires pour leur collaboration et le temps consacré à ces surveillances :

ARS de Corse

Samu

Établissements de santé

Établissements médicaux-sociaux

Association SOS Médecins d'Ajaccio

Réseau Sentinelles

Laboratoires hospitaliers et de biologie médicale

Professionnels de santé, cliniciens

CNR arbovirus (IRBA-Marseille)

CNR influenza de Lyon

Équipe EA7310, antenne Corse du réseau Sentinelles, Université de Corse

CPIAS de Corse

États civils

GRADeS Paca

Santé publique France (direction des régions, direction des maladies infectieuses, direction appui, traitements et analyse de données)

Diffusion

Cellule régionale de Santé publique France Paca-Corse

C/o ARS Paca
132 boulevard de Paris

CS 50039

13331 Marseille Cedex 03

Tel : 04 13 55 81 01

Fax : 04 13 55 83 47

paca-corse@santepubliquefrance.fr