

GUYANE

Le point épidémiologique

## | Synthèse épidémiologique |

De novembre à la mi-décembre, la circulation du virus de la dengue à Kourou s'est poursuivie avec de nouveaux foyers épidémiques (sérotypage dengue 2).

La situation épidémiologique sur ce secteur correspond à la phase 2 du Psage<sup>a</sup> dengue : Foyers épidémiques.

Plusieurs foyers ont par ailleurs été identifiés à Maripasoula ces dernières semaines (sérotypage dengue 1). La situation sera évaluée dans les jours à venir par le Comité des maladies infectieuses et émergentes afin d'envisager un changement de phase.

Sur le reste du territoire la situation est restée calme et correspond toujours à la phase 1 du Psage<sup>a</sup> dengue : Cas sporadiques.

<sup>a</sup>Programme de surveillance, d'alerte et de gestion des épidémies

\* Echelle du risque épidémique : Cas sporadiques Foyers épidémiques Pré-épidémie Epidémie Retour à la normale

## | Surveillance épidémiologique |

De novembre à la mi-décembre (S2019-45 à S50), la situation épidémiologique de la dengue est restée relativement calme sur le territoire (Figure 1). Le nombre hebdomadaire estimé de cas cliniquement évocateurs de dengue, était faible et conforme aux niveaux observés en période inter-épidémique.

Sur cette période, la tendance de la dengue est restée stable à Kourou, était en hausse à Maripasoula et en légère baisse à Cayenne.

Par ailleurs, des cas ont été enregistrés dans des communes jusqu'ici indemne : Sinnamary (n=1), Matoury (n=1) et Papaïchton (n=1).

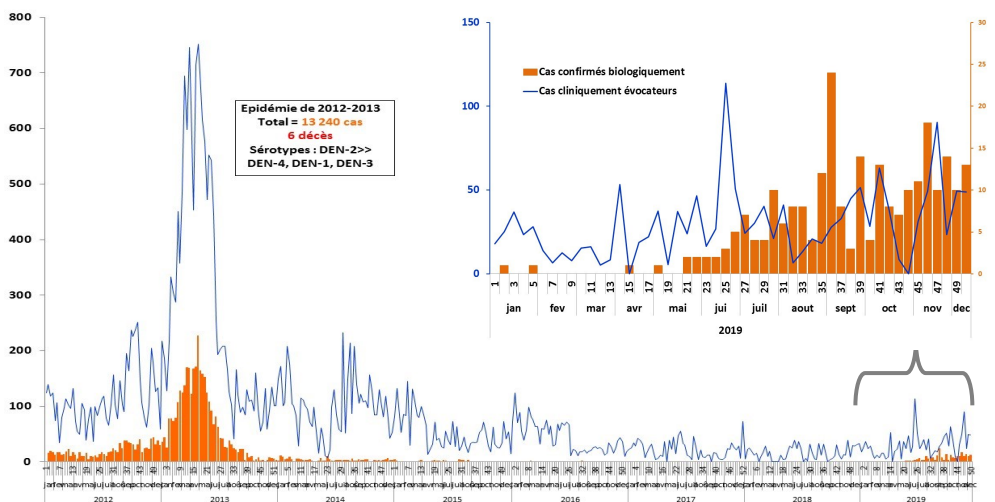
De nouveaux cas ont également été signalés à Cayenne, Saint-Laurent, et Macouria.

Au total, depuis le début de l'année, 250 cas de dengue ont été diagnostiqués en Guyane dont 155 à Kourou et 38 à Maripasoula

## | Figure 1 |

Nombre hebdomadaire estimé de cas cliniquement évocateurs et de cas confirmés de dengue, Guyane, janvier 2012 à décembre 2019 / Weekly estimated and confirmed cases of dengue fever, French Guiana, January 2012 to December 2019

Source : Santé publique France Guyane, décembre 2019



A Kourou, la circulation du sérotypage **DEN-2** dans la ville s'est poursuivie en novembre et décembre. Au total, 6 foyers épidémiques sont actuellement actifs, chaque foyer étant constitué de 3 à 18 cas confirmés. Sur cette période, 4 foyers se sont éteints tandis que 3 nouveaux ont été identifiés.

A Maripasoula, où des cas sont identifiés depuis le mois de août, une **augmentation** de la circulation du virus de la dengue a été constatée entre mi-novembre et mi-décembre et 4 nouveaux foyers (de 2 à 7 cas) ont été identifiés (dont 1 en S51). Des cas isolés ont également été identifiés. Le sérotypage identifié est exclusivement **DEN-1**.

A Cayenne, les 2 foyers encore actifs début novembre se sont éteints. Des cas isolés ont été cependant identifiés.

Aucun foyer n'est enregistré dans les autres communes de Guyane.

L'identification de foyers épidémiques et de cas confirmés isolés donne lieu à des actions de lutte anti-vectorielle systématiques visant à contrôler la circulation du virus dans les secteurs concernés.

# Quelques chiffres à retenir

En Guyane, depuis le début de l'année (S2019-01 à 50)

- **250 cas biologiquement confirmés de dengue**
- **dont 155 cas à Kourou**
- **Sérotype DEN-2 majoritaire**

## Situation dans les DFA

- **En Guadeloupe :**
  - \* **sérotype identifié DEN-2 majoritaire**
  - \* **phase Psage : épidémie confirmée**
- **A Saint-Martin :**
  - \* **sérotype DEN-1 majoritaire**
  - \* **phase Psage : phase de vigilance.**
- **A Saint-Barthélemy :**
  - \* **Premiers cas identifiés**
  - \* **phase Psage : phase inter-épidémique**
- **En Martinique :**
  - \* **sérotype DEN-3 majoritaire**
  - \* **phase Psage : risque épidémique**

### Directeur de la publication

Geneviève Chêne  
Santé publique France

### Rédacteur en chef

Cyril Rousseau, Responsable de la Cellule Guyane  
Santé publique France

### Comité de rédaction

Audrey Andrieu  
Luisiane Carvalho  
Carine Labonte  
Tiphanie Succo

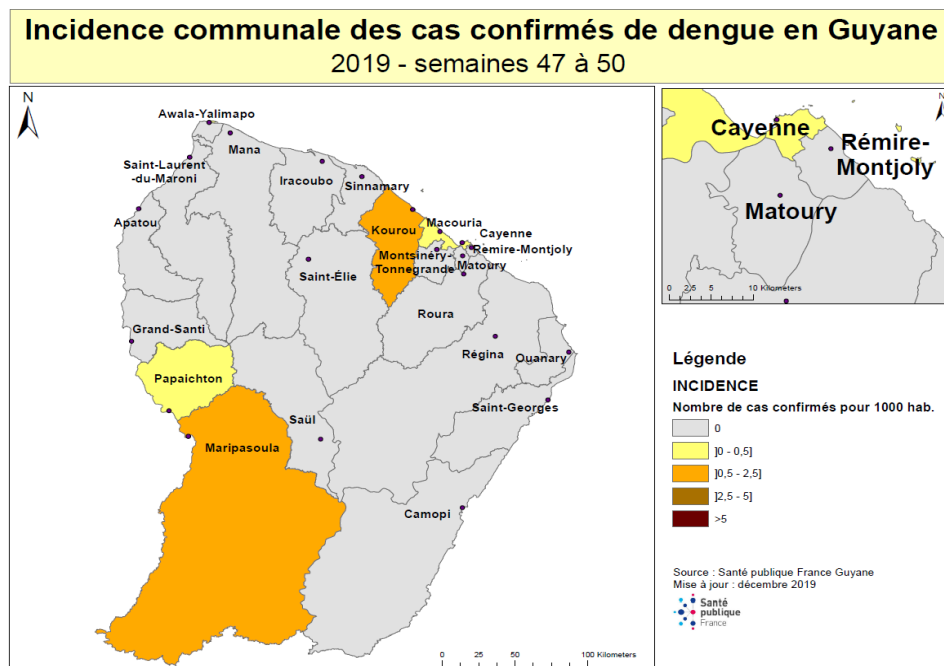
### Diffusion

Santé publique France, Guyane  
Cellule régionale  
c/o ARS Guyane  
66 avenue des Flamboyants  
CS 40696 - 97 336 Cayenne  
Tél. : 594 (0)594 25 49 89  
Fax : 594 (0)594 25 72 95

Retrouvez-nous également sur  
<http://www.santepubliquefrance.fr>

## | Figure 2 |

Répartition géographique des cas biologiquement confirmés de dengue et incidence cumulée de la mi-novembre à la mi-décembre - Guyane / Cumulative incidence of confirmed cases of dengue fever, French Guiana, November/December 2019



La répartition spatiale des cas biologiquement confirmés de dengue sur le territoire entre le 18 novembre et le 15 décembre 2019 est représentée sur la Figure 2.

Les communes de Kourou, Maripasoula, Cayenne, Macouria et Papaïchton sont celles où l'incidence cumulée des cas biologiquement confirmés de dengue est supérieure à l'incidence cumulée départementale (0,1 cas pour 1 000 hab.).

## | Préconisations |

La dengue, le chikungunya et le Zika sont des arboviroses transmises par le **moustique** du genre *Aedes* (*A. aegypti*) qui représente une menace constante en Guyane. C'est un moustique domestique qui se reproduit essentiellement dans les petites collections d'eau claire, à l'intérieur ou autour des habitations.

La **prévention individuelle** repose donc essentiellement sur les moyens de protection contre les piqûres de moustiques (répulsifs en sprays ou crèmes, serpentins, diffuseurs électriques, vêtements longs, moustiquaires).

La **prévention collective** repose sur la lutte anti-vectorielle et la mobilisation sociale. Ainsi, pour éviter la propagation des arboviroses, **il est impératif que tout un chacun :**

- lutte contre les gîtes larvaires (récipients, soucoupes, pneus...),
- se protège contre le moustique pour éviter les piqûres,
- consulte rapidement son médecin en cas d'apparition de symptômes pouvant penser à une maladie transmise par les moustiques (fièvre même modérée, douleurs musculaires ou articulaires, etc.).

### Remerciements à nos partenaires

La Cellule de veille, d'alerte et de gestion sanitaires de l'ARS (Dr Alice Sanna, Rocco Carlisi, Claire-Marie Cazaux, Khoudja Larbi), l'infirmière régionale de Veille Sanitaire Hospitalière (Christelle Prince), le réseau de médecins généralistes sentinelles, les services hospitaliers (service des maladies infectieuses, urgences, laboratoires, services d'hospitalisation), les Centres délocalisés de prévention et de soins, le CNR Arbovirus de l'Institut Pasteur de la Guyane, ainsi que l'ensemble des professionnels de santé qui participent à la surveillance épidémiologique.

