

La grippe est une infection virale respiratoire contagieuse à l'origine d'épidémies saisonnières déclarées entre les mois de novembre et avril. La vaccin contre la grippe constitue le moyen de protection le plus efficace. Les missions de Santé publique France sont de :

- Surveiller le statut épidémiologique de la grippe et d'en mesurer l'impact en santé publique;
- De promouvoir la vaccination et les mesures de prévention contre la grippe;
- Informer les professionnels de santé et le grand public.

| MARTINIQUE |

Point épidémiologique N°01 / 2020

En Martinique, les indicateurs de surveillance de la grippe augmentent régulièrement depuis mi-novembre, tant en médecine de ville qu'à l'hôpital. Les données sont inférieures au seuil saisonnier. Du virus grippal de type A et de type B ont été isolés à l'hôpital au cours des six dernières semaines.

Compte tenu du passage en épidémie en Ile-de-France, PACA et Saint-Barthélemy, il convient de rester vigilant sur l'évolution de la situation en Martinique dans les prochaines semaines.

Santé publique France Antilles rappelle que la **vaccination** est recommandée aux personnes fragiles et les professionnels de santé, la campagne se poursuit jusqu'au 31 janvier.

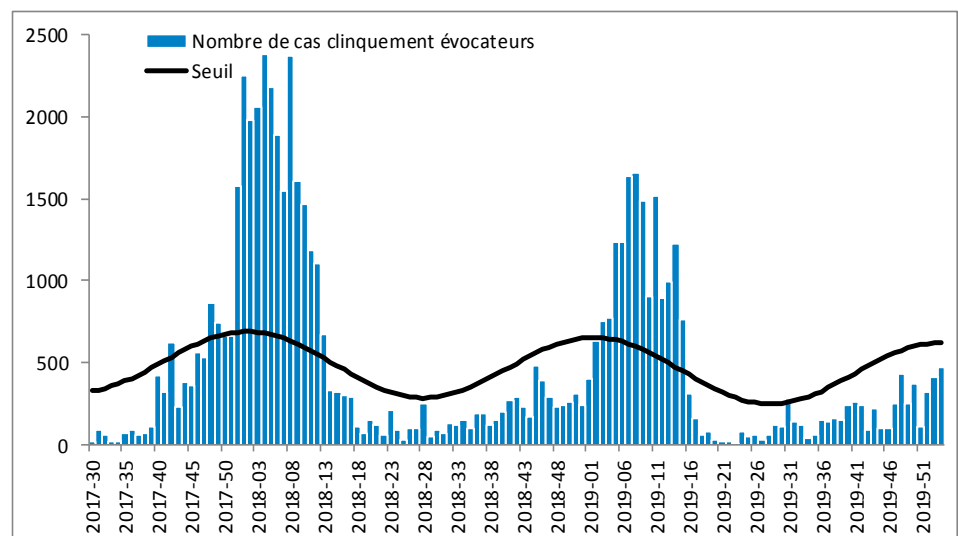
Surveillance des consultations pour syndrome grippal en médecine de ville

Une augmentation du nombre estimé de consultations chez un médecin généraliste pour syndrome grippal est enregistrée depuis mi-novembre en Martinique (Figure 1).

En semaine S2020-01 et S2020-02, 410 et 470 syndromes grippaux ont été estimés à partir des données des médecins sentinelles.

| Figure 1 |

Nombre estimé de consultations pour syndrome grippal chez un médecin généraliste et seuil saisonnier, Martinique, juillet 2017 à janvier 2020 - Source : réseau de médecins sentinelles



Surveillance des passages aux urgences pédiatriques pour syndrome grippal et hospitalisation

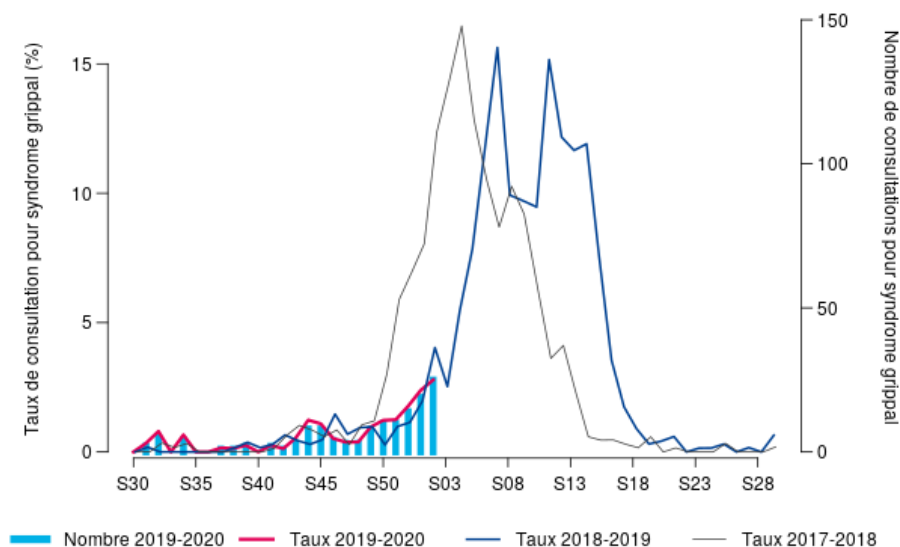
Les données de cette source ne sont consolidées que jusqu'à la semaine S2019-51 (16 au 22 décembre) : un seul passage aux urgences pédiatriques a été enregistré, sans hospitalisation.

Surveillance des visites pour syndrome grippal par SOS Médecins

La tendance observée au niveau des visites réalisées par SOS Médecins est la même qu'au niveau des consultations en médecine de ville. En semaine S2020-01 et S2020-02, 19 et 25 visites pour syndrome grippal ont été réalisées par les médecins de l'association. En comparaison aux saisons précédentes, on observe que le taux de consultations pour syndrome grippal est similaire, à la même période, à celui de la saison 2018-2019 (Figure 2).

| Figure 2 |

Nombre hebdomadaire de visites pour syndrome grippal réalisées par SOS médecins et taux de consultation (%) en comparaison aux deux saisons précédentes, Martinique, juillet 2017 à janvier 2020 - Source : SOS Médecins / SurSaUD



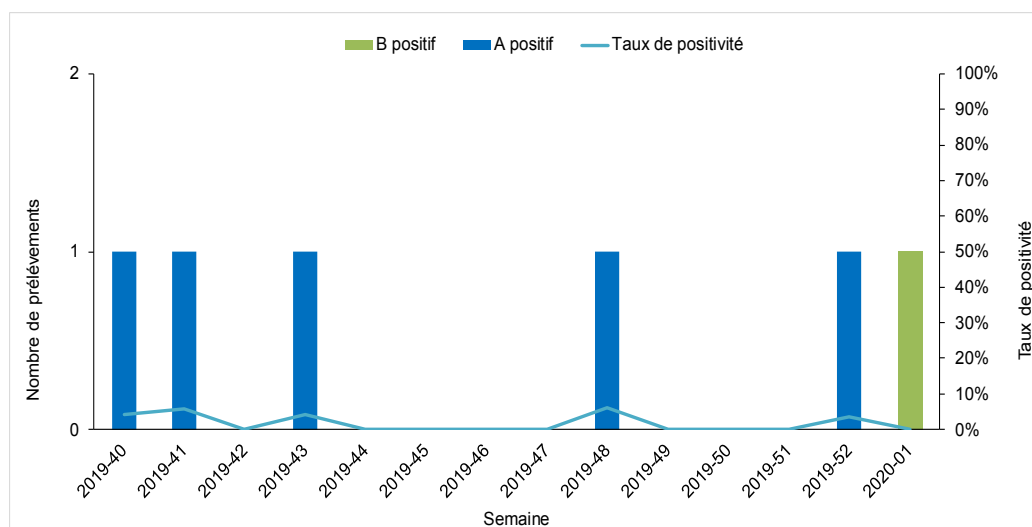
Surveillance virologique en ville et à l'hôpital

En médecine de ville, aucun virus grippal n'a été isolé jusqu'à présent (source : réseau de médecins sentinelles).

A l'hôpital, deux virus grippaux de type A et B ont été identifiés pendant la première semaine de janvier 2020 (Figure 3).

| Figure 3 |

Nombre hebdomadaire de virus grippaux isolés et taux de positivité, Martinique, octobre 2019 à janvier 2020 - Source : Laboratoire de virologie du CHUM



Surveillance des cas graves admis en réanimation

Le dispositif de surveillance des cas graves de grippe admis en réanimation/soins intensifs est effectif depuis le 4 novembre 2019 (S2019-45). Aucun cas grave n'a été signalé à partir de cette date et jusqu'au 12 janvier 2020 par les services de réanimation/soins intensifs du Centre hospitalier universitaire de Martinique (CHUM).

Surveillance des foyers d'IRA en collectivités de personnes âgées

Aucun signalement de foyer d'IRA a été enregistré en Martinique depuis début octobre 2019.

| VEILLE INTERNATIONALE |

Au cours des deux premières semaines de janvier, l'activité grippale se poursuit dans la région nord-américaine.

- Au Canada, le virus de type B a circulé à des niveaux plus élevés qu'habituellement avec une co-circulation de A(H3N2) et A(H1N1)pdm09
- Aux États-Unis, le virus de type B/Victoria prédomine et une augmentation de l'activité des syndromes grippaux est enregistrée

Dans la Caraïbes, l'activité grippale diminue sur l'ensemble des territoires. Le virus A(H1N1)pdm09 était majoritaire, suivi du A(H3N2).

Le dernier bulletin national grippe de Santé publique France fait état d'une co-circulation de virus de type A et de type B en ambulatoire alors qu'à l'hôpital le virus de type A est prédominant (63%). Le passage en pré-épidémie a été annoncé pour 11 régions métropolitaines et en épidémie pour les régions Ile-de-France et PACA.

| PRECONISATIONS |

La vaccination est la meilleure façon de se protéger de la grippe et de ses complications. Un délai de 15 jours après la vaccination est nécessaire pour être protégé. Pour plus d'information, consultez les sites de [l'Assurance maladie](#) et [Vaccination info service](#).

Vous avez jusqu'au 31 janvier 2020 !

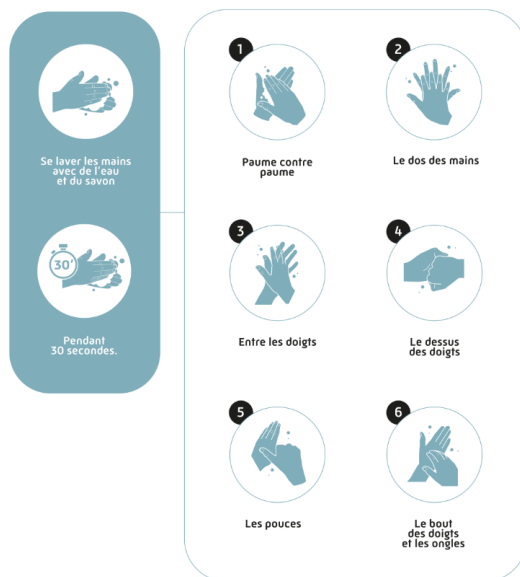
Les bons gestes contre les virus respiratoires :

- se laver régulièrement les mains à l'eau et au savon ou avec une solution hydro alcoolique
- tousser ou éternuer dans son coude
- utiliser un mouchoir à usage unique
- porter un masque jetable quand on présente un syndrome grippal, en particulier au contact des personnes fragiles

Pour en savoir plus sur la grippe, consultez le site de [Santé publique France](#)



Comment bien se laver les mains ?



Remerciements à nos partenaires : aux infirmières de la CVAGS de l'ARS Martinique, aux médecins du réseau sentinelles de Martinique; aux praticiens hospitaliers des services d'urgences, réanimation et soins intensifs, et du laboratoire de virologie du CHUM, aux médecins de l'association SOS Médecins Martinique ainsi qu'à l'ensemble des professionnels de santé qui participent à la surveillance épidémiologique.



Points clés

En Martinique
Pas d'épidémie saisonnière déclarée

En Guadeloupe
Pas d'épidémie saisonnière déclarée
- 2 cas graves dont 1 décédé (virus A)

A Saint-Martin
Pas d'épidémie saisonnière déclarée
- 1 cas grave (virus A)

A Saint-Barthélemy
Démarrage de l'épidémie en S2019-52
- 78 cas évocateurs
- 4 cas hospitalisés
- Aucun cas grave

Définition de cas

Fièvre > 39°C
d'apparition brutale accompagnée de myalgies et de signes respiratoires

Directrice de la publication :
Geneviève Chêne
Directrice générale de Santé publique France

Rédacteur en chef :
Jacques Rosine, Responsable de la Santé publique France Antilles

Comité de rédaction :
Frank Assogba, Lyderic Aubert, Marie Barrau, Elise Daudens-Vaysse, Frédérique Dorléans, Lucie Léon, Marie-Esther Timon

Diffusion
Cellule régionale Antilles
Centre d'Affaires AGORA
Pointe des Grives. CS 80656
97263 Fort-de-France
Tél. : 596 (0)596 39 43 54
Fax : 596 (0)596 39 44 14
antilles@santepubliquefrance.fr

Retrouvez-nous également sur :
<http://www.santepubliquefrance.fr>