

La grippe est une infection virale respiratoire contagieuse à l'origine d'épidémies saisonnières déclarées entre les mois de novembre et avril. La vaccin contre la grippe constitue le moyen de protection le plus efficace. Les missions de Santé publique France sont de :

- Surveiller le statut épidémiologique de la grippe et d'en mesurer l'impact en santé publique;
- De promouvoir la vaccination et les mesures de prévention contre la grippe;
- Informer les professionnels de santé et le grand public.

| MARTINIQUE |

Point épidémiologique N°02 / 2020

En Martinique, l'augmentation des indicateurs de surveillance de la grippe se poursuit avec un dépassement du seuil saisonnier la semaine dernière en médecine de ville. Cinq patients sont actuellement hospitalisés en réanimation et sont confirmés au virus de type A.

→ Démarrage de l'épidémie

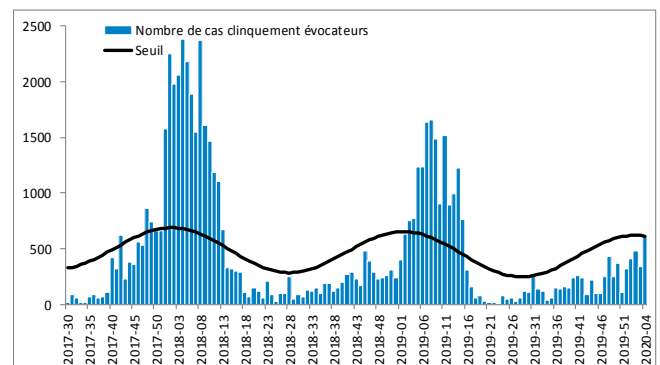
Santé publique France Antilles rappelle que la vaccination est recommandée aux personnes fragiles et les professionnels de santé, la campagne de vaccination se termine le 31 janvier.

Surveillance des consultations en médecine de ville

L'augmentation sensible du nombre de consultations pour syndrome grippal vues chez les médecins généralistes se poursuit et se traduit par un dépassement du seuil saisonnier la semaine dernière (2020-04) avec 620 consultations estimées (Figure 1).

| Figure 1 |

Nombre estimé de consultations pour syndrome grippal chez un médecin généraliste et seuil saisonnier, Martinique, juillet 2017 à janvier 2020 - Source : réseau de médecins sentinelles



Surveillance des passages aux urgences pédiatriques

Le nombre de passage aux urgences pédiatrique pour syndrome grippal est faible ces dernières semaines avec au maximum deux passages hebdomadaires. Aucun de ces passages n'a été suivi d'une hospitalisation.

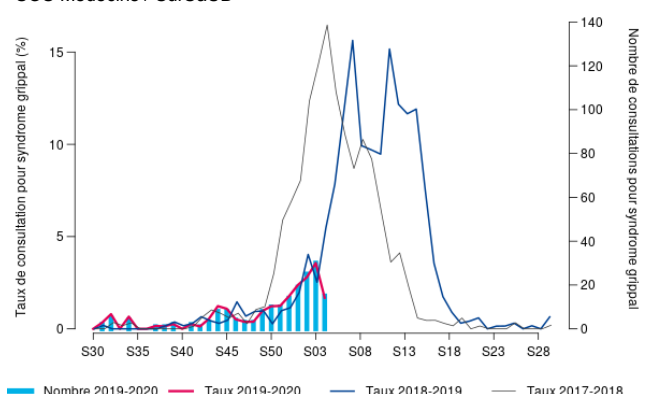
Surveillance des visites par SOS Médecins

Parallèlement à ce qui est observé en médecine de ville, le nombre de visites réalisées par SOS Médecins augmente depuis fin décembre. Au cours des deux dernières semaines (S03 et S04), 30 et 15 visites pour syndrome grippal ont été réalisées.

Le taux de consultations pour syndrome grippal est légèrement inférieur, à la même période (S04), à celui de la saison 2018-2019 (Figure 2).

| Figure 2 |

Nombre hebdomadaire de visites pour syndrome grippal réalisées par SOS médecins et taux de consultation (%) en comparaison aux deux saisons précédentes, Martinique, juillet 2017 à janvier 2020 - Source : SOS Médecins / SurSaUD

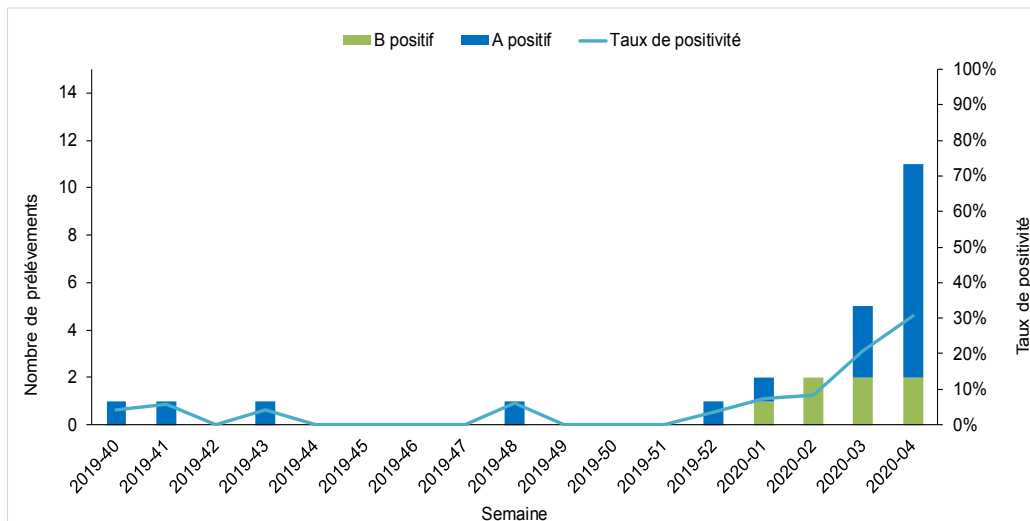


Surveillance virologique en ville et à l'hôpital

En médecine de ville, aucun virus grippal n'a été isolé jusqu'à présent (source : CNR de la grippe, réseau de médecins sentinelles). Depuis début janvier, à l'hôpital, le virus de la grippe A a été identifié à 13 reprises et celui de la grippe B à 7 reprises. Le taux de positivité (nombre de cas positifs / nombre de prélèvements) augmente ces deux dernières semaines et atteint 31 % en semaine 2020-04 (Figure 3).

| Figure 3 |

Nombre hebdomadaire de virus grippaux isolés et taux de positivité, Martinique, octobre 2019 à janvier 2020 - Source : Laboratoire de virologie du CHUM



Surveillance des cas graves admis en réanimation

Le dispositif de surveillance des cas graves de grippe admis en réanimation/soins intensifs est effectif depuis le 4 novembre 2019 (2019-45). Cinq cas graves ont été signalés au cours des deux dernières semaines (2020-03 et 2020-04) par les services de réanimation/soins intensifs du Centre hospitalier universitaire de Martinique (CHUM). Le virus grippal de type A a été identifié chez tous les cas (Tableau 1).

| Tableau 1 |

Descriptif des cas graves de grippe hospitalisés en réanimation, Martinique, 2019-45 à 2020-04

Nombre de cas graves hospitalisés		Syndrome de détresse respiratoire aiguë (SDRA)	
Prise en charge en cours	5	Non	4
Sortis de réa ou transférés	0	Mineur	0
Décédés	0	Modéré	0
		Sévère	1
Sexe		Type de ventilation	
Homme / Femme	3 / 2	VNI / Oxygénothérapie à haut débit	3
		Ventilation invasive	5
		ECMO / ECCO2R	1
Age (en années)		Facteurs de risque de complication	
Moyenne (min-max)	64 (40-89)	Ne sait pas	0
		Aucun	0
Statut virologique		Être âgé de 65 ans et plus	2
Grippe A	5	Grossesse	0
dont A/(H1N1)		Obésité (IMC ≥ 40)	2
dont A/(H3N2)		Diabète de type 1 ou 2	3
Grippe B	0	Hébergement en ETS	0
Co-infectés	0	Pathologie pulmonaire	3
Non confirmés	0	Pathologie cardiaque	1
		Pathologie neuromusculaire	0
Vaccination antigrippale		Pathologie rénale	1
Oui	0	Immunodéficience	0
Non	0	Professionnel de santé	0
Ne sait pas	5	Autre	0

Surveillance des foyers d'IRA en collectivités de personnes âgées

Aucun signalement de foyer d'IRA a été enregistré en Martinique depuis début octobre 2019.

| PRECONISATIONS |

La vaccination est la meilleure façon de se protéger de la grippe et de ses complications. Un délai de 15 jours après la vaccination est nécessaire pour être protégé. Pour plus d'information, consultez les sites de [l'Assurance maladie](#) et [Vaccination info service](#).

Vous avez jusqu'au 31 janvier 2020 !

Les bons gestes contre les virus respiratoires :

- se laver régulièrement les mains à l'eau et au savon ou avec une solution hydro alcoolique
- tousser ou éternuer dans son coude
- utiliser un mouchoir à usage unique
- porter un masque jetable quand on présente un syndrome grippal, en particulier au contact des personnes fragiles

Pour en savoir plus sur la grippe, consultez le site de [Santé publique France](#)



Se laver
les mains
régulièrement



Tousser
ou éternuer
dans son
coude

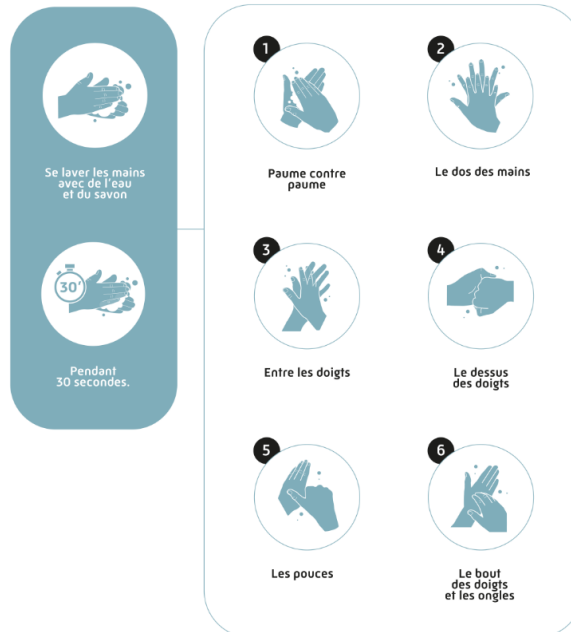


Utiliser
un mouchoir
à usage
unique



Porter
un masque
jetable quand
on est malade

Comment bien se laver les mains ?



Remerciements à nos partenaires : aux infirmières de la CVAGS de l'ARS Martinique, aux médecins du réseau sentinelles de Martinique; aux praticiens hospitaliers des services d'urgences, réanimation et soins intensifs, et du laboratoire de virologie du CHUM, aux médecins de l'association SOS Médecins Martinique ainsi qu'à l'ensemble des professionnels de santé qui participent à la surveillance épidémiologique.



Points clés

En Martinique

Démarrage de l'épidémie (2020-04)
- 620 cas évocateurs
- 2 passages aux urgences pédiatriques
- 5 cas graves (virus A)

En Guadeloupe

Démarrage de l'épidémie (2020-03)

A Saint-Martin

Démarrage de l'épidémie (2020-03)

A Saint-Barthélemy

Epidémie en cours (démarrage en S2019-52)

Définition de cas

Fièvre > 39°C
d'apparition brutale
accompagnée de
myalgies et de
signes respiratoires

Directrice de la publication :
Geneviève Chêne
Directrice générale de Santé publique France

Rédacteur en chef :
Jacques Rosine,
Responsable de la cellule régionale
Santé publique France Antilles

Comité de rédaction :
Frank Assogba, Lyderic Aubert,
Marie Barrau, Elise Daudens-Vaysse,
Frédérique Dorléans, Lucie Léon,
Marie-Esther Timon

Diffusion
Cellule régionale Antilles
Centre d'Affaires AGORA
Pointe des Grives. CS 80656
97263 Fort-de-France
Tél. : 596 (0)596 39 43 54
Fax : 596 (0)596 39 44 14
antilles@santepubliquefrance.fr

Retrouvez-nous également sur :