

Semaine 2024-09 du 26 février au 3 mars 2024

Publié le mercredi 6 mars 2024



POINTS CLÉS

Grippe

Indicateurs en baisse.

Pollens

Risque allergique élevé en lien avec les pollens de cyprès ([Réseau national de surveillance aérobiologique](#)).

| SOMMAIRE |

Infections respiratoires aiguës

p.2

Surveillance virologique (SI-DEP, réseau Rénal), surveillance en ville (réseau Sentinelles, consultations SOS Médecins) et en EMS, surveillance hospitalière (passages aux urgences)

Mortalité

p.4

Mortalité tous âges et 75 ans et plus

Actualités

p.5

Ce bilan a été réalisé à partir des sources de données suivantes : les résultats des tests RT-PCR remontés par les laboratoires de ville et hospitaliers (Covid-19), le réseau Sentinelles (grippe), le réseau Renal (grippe), les épisodes de cas groupés d'IRA en EMS (Covid-19, grippe, VRS), les associations SOS Médecins (Covid-19 et grippe), les services des urgences (Oscour®, Covid-19 et grippe).

Synthèse – Semaine 2024-09

Covid-19

Les taux d'incidence et de positivité des cas de Covid-19 confirmés par test RT-PCR continue de diminuer. Ils sont à un niveau très faible.

Les proportions de passages aux urgences et d'actes SOS Médecins pour suspicion de Covid-19 sont à un niveau très faible.

Données chiffrées sur Géodes
Situation au niveau national : [cliquez ici](#)

Grippe – 13^{ème} semaine d'épidémie

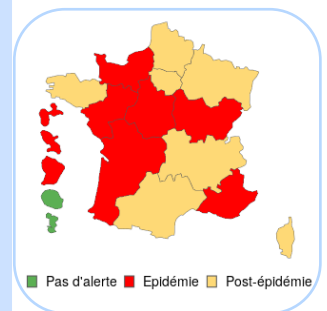
En S09, l'activité des urgences et des associations SOS médecins pour grippe/syndrome grippal est en baisse (Tableau 1).

Le pic épidémique a été atteint en S04 pour les services des urgences et entre les S04 et S06 pour les associations SOS Médecins (Figure 1).

Le taux d'incidence pour syndromes grippaux relevé par le réseau Sentinelles, non encore consolidé, est de 73 pour 100 000 habitants (IC95% [8 ; 138]) en S09. La semaine précédente, ce taux était de 189 pour 100 000 habitants (IC95% [113 ; 265]).

Le taux de détection des virus grippaux dans les prélèvements naso-pharyngés tous âges à l'hôpital (réseau Rénal) est en baisse en S09 (7,1 % vs 12,4 % en S08).

Situation au niveau national : [cliquez ici](#)



Infections respiratoires aiguës en EMS

Depuis la S25, 457 épisodes de cas groupés d'IRA ont été signalés dans les établissements de la région (Figure 2). Le nombre de signalements est en forte baisse depuis la S49. Le Covid-19 était l'une des étiologies retenues dans 334 épisodes (73 %), la grippe dans 77 épisodes (17 %) et le VRS dans 9 épisodes. Trente-quatre épisodes étaient concernés par plusieurs étiologies.

Depuis la S02, le nombre d'épisodes signalés avec une étiologie de grippe est devenu majoritaire.

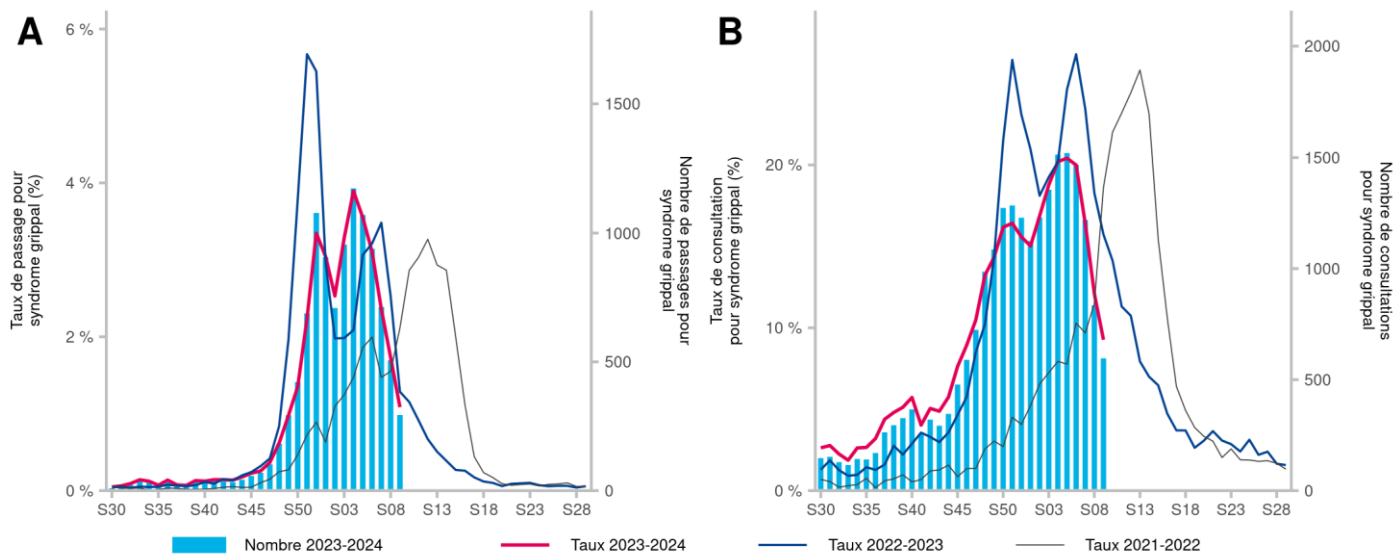
Parmi l'ensemble des épisodes (ouverts ou clôturés), il a été signalé :

- chez les résidents : 5 972 malades, 215 hospitalisés et 127 décès (dans l'établissement ou à l'hôpital) ;
- chez le personnel : 1 562 malades.

Tableau 1 | Données de la surveillance syndromique de la grippe en Paca (point au 06/03/2024)

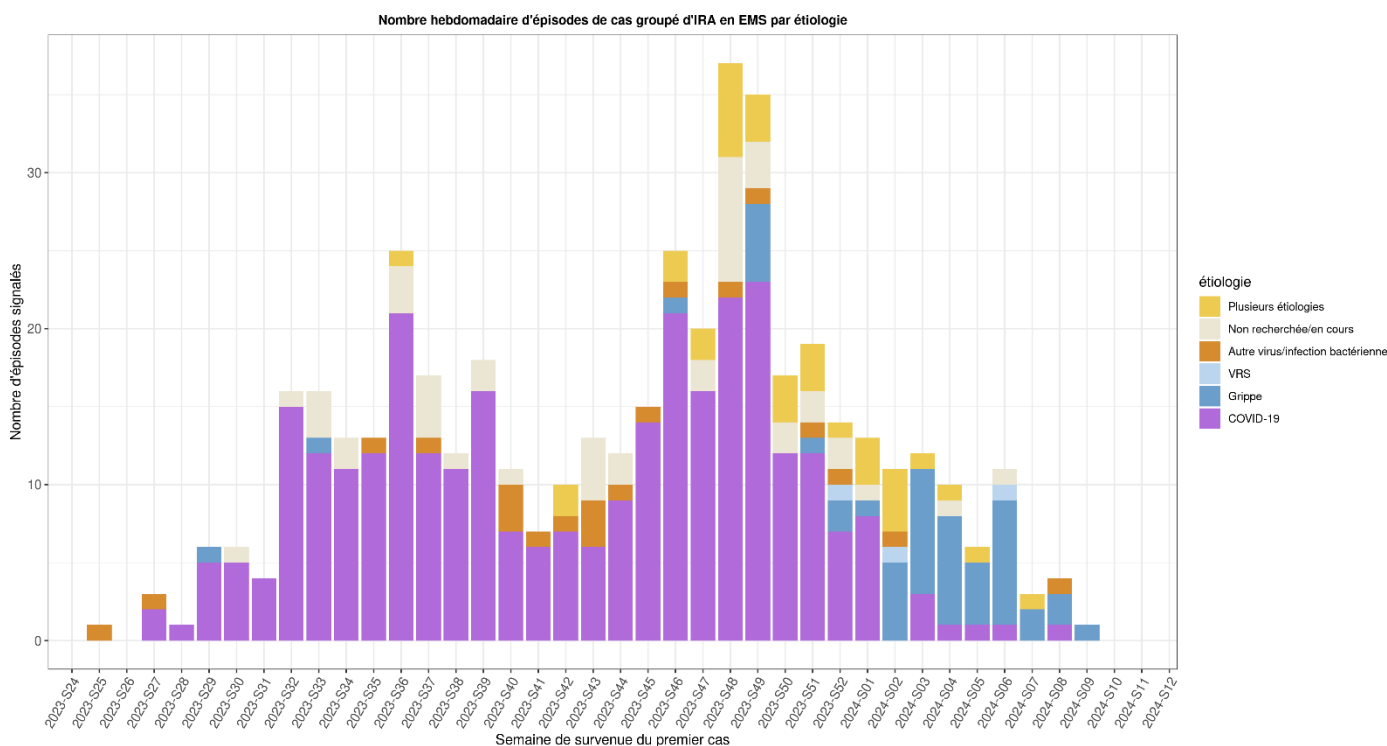
SERVICES DES URGENCES	S07	S08	S09	Variation (S/S-1)
Tous âges				
Nombre de passages pour syndrome grippal	718	512	299	-41,6 %
% par rapport au nombre total de passages codés	2,4	1,7	1,1	-0,6 pt
Nombre d'hospitalisations pour syndrome grippal	190	144	79	-45,1 %
% d'hospitalisations par rapport au nombre de syndrome grippal	26,5	28,1	26,4	-1,7 pt
75 ans et plus				
Nombre de passages pour syndrome grippal	122	94	54	-42,6 %*
% par rapport au nombre total de passages codés	2,4	1,9	1,1	-0,8 pt*
Nombre d'hospitalisations pour syndrome grippal	75	63	36	-42,9 %*
% d'hospitalisations par rapport au nombre de syndrome grippal	61,5	67,0	66,7	-0,3 pt
ASSOCIATIONS SOS MEDECINS	S07	S08	S09	Variation (S/S-1)
Nombre de consultations pour syndrome grippal	1225	840	602	-28,3 %
% par rapport au nombre total de consultations codées	16,4	12,1	9,3	-2,8 pts

Figure 1 | Passages aux services d'urgences (A) et consultations SOS médecins (B) pour syndrome grippal en Paca (point au 06/03/2024)



Surveillance établissements médico-sociaux (EMS)

Figure 2 | Episodes groupés d'IRA en EMS par étiologie en Paca (source : VoozIRA+, point au 06/03/2024)





Le suivi de la mortalité s'appuie sur les données issues de 301 communes transmettant leurs données d'état-civil sous forme dématérialisée. La couverture de la mortalité atteint 92 %. En raison des délais légaux de déclaration d'un décès à la commune et de remontée des informations d'état-civil à l'Insee, les effectifs de décès sont incomplets sur les 10 à 15 derniers jours.

Le nombre hebdomadaire attendu de décès est estimé à partir du modèle européen Euromomo. Le modèle s'appuie sur 9 ans d'historique (depuis 2011) et exclue les périodes habituelles de survenue d'événements extrêmes pouvant avoir un impact sur la mortalité (chaleur/froid, épidémies). Ce modèle, développé dans le cadre du projet Européen EuroMomo, est utilisé par 19 pays européens.

Les données de la dernière semaine ne sont pas présentées car trop incomplètes.

Synthèse au 06/03/2024

Le nombre de décès toutes causes reste dans les marges de fluctuation habituelle depuis la semaine 2024-03.

Figure 1 | Fluctuations hebdomadaires des nombres observés (noir) et attendus (rouge) de décès, tous âges confondus, 2018 à 2023, Paca (source : Insee, Santé publique France, point au 06/03/2024)

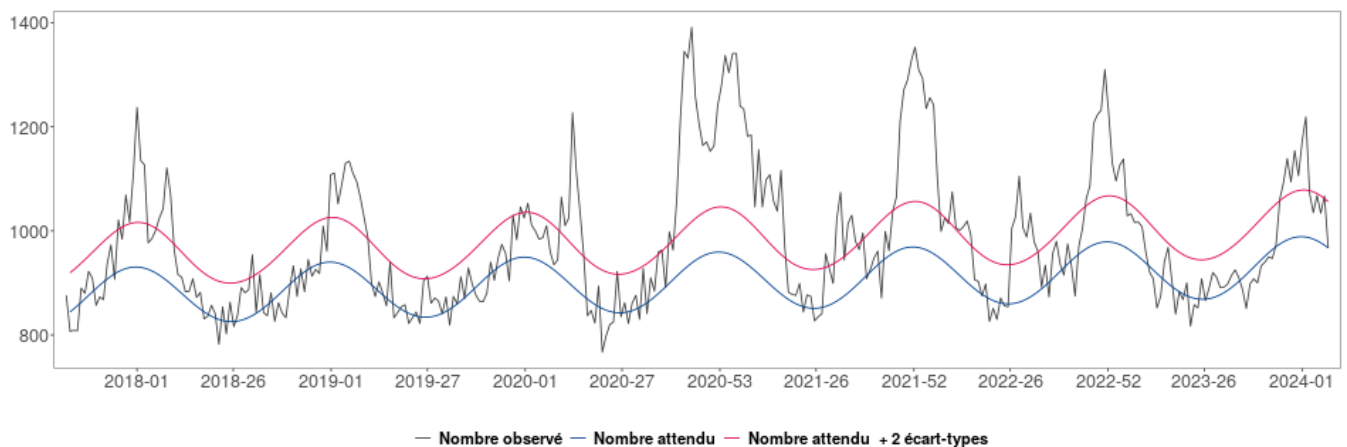
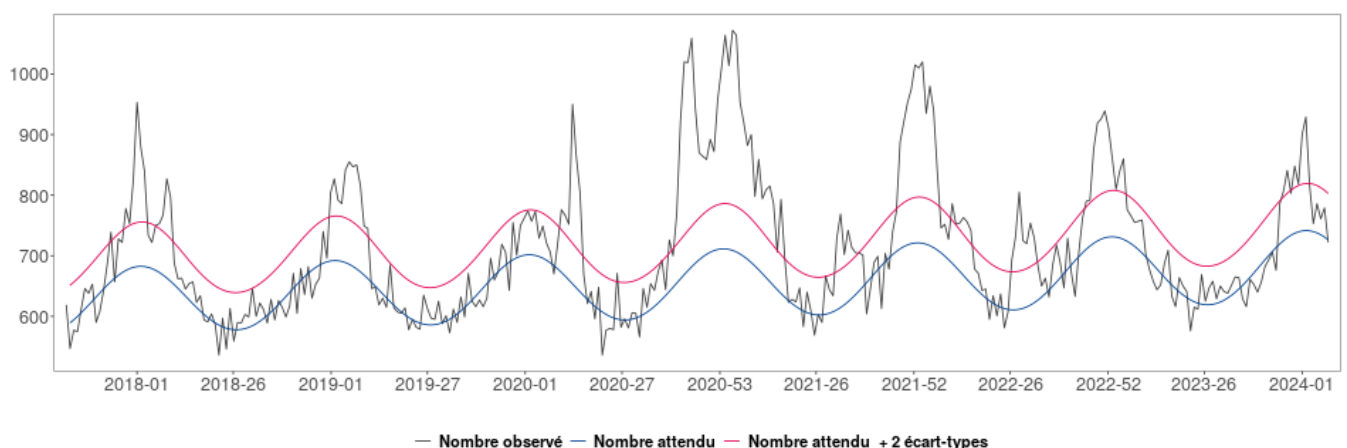


Figure 2 | Fluctuations hebdomadaires des nombres observés (noir) et attendus (rouge) de décès, chez les 75 ans et plus, 2018 à 2023, Paca (source : Insee, Santé publique France, point au 06/03/2024)



Etudes de couverture vaccinale contre la grippe et la Covid-19 des résidents et contre la grippe des professionnels salariés des établissements sociaux et médico-sociaux, mars 2024

Santé publique France lance une enquête de couverture vaccinale contre la grippe et la Covid-19 chez les résidents et contre la grippe des professionnels des établissements sociaux et médico-sociaux (ESMS).

Pour en savoir plus, [cliquez ici](#)

Bulletin épidémiologique hebdomadaire n°5 (5 mars 2024)

- Vers une meilleure estimation des taux de participation au Programme national français de dépistage organisé du cancer colorectal ;
- Quel déploiement du Programme national de dépistage organisé du cancer du col de l'utérus en France en 2022 ?
- La souffrance psychique en lien avec le travail à partir du Programme de surveillance des maladies à caractère professionnel : résultats des enquêtes transversales 2013 à 2019 et évolution depuis 2007.

Pour lire le bulletin, [cliquez ici](#)

Article du mois : Inéquités sociales et environnementales en France continentale : une analyse de l'exposition à la chaleur, à la pollution de l'air et au manque de végétation

Pour en savoir plus sur l'article, [cliquez ici](#)

Abonnez-vous au Veille Hebdo Paca en écrivant à paca-corse@santepubliquefrance.fr

Retrouvez l'ensemble des actualités produites par Santé publique France ou en collaboration avec ses partenaires : [Santé publique France](#)

Abonnez-vous aux [newsletters](#) de Santé publique France

Un point focal unique pour tous les signalements sanitaires et médico-sociaux en Paca

SIGNALER, ALERTER, DÉCLARER

04 13 55 80 00

ars13-alerte@ars.sante.fr



LES RENCONTRES DE SANTÉ PUBLIQUE FRANCE



Cette année, les **Rencontres de Santé publique France** se tiendront les **13 et 14 juin 2024** à **Paris** au **Beffroi de Montrouge**.

→ Retenez dès à présent les dates !



Nous vous informerons prochainement de la mise en ligne du **programme** et de l'**ouverture des inscriptions**.

Le point épidémiolo

Santé publique France Paca-Corse remercie vivement tous les partenaires pour leur collaboration et le temps consacré à ces surveillances :

Etats civils

Samu

Etablissements de santé

Etablissements médicaux-sociaux

Associations SOS Médecins

Réseau Sentinelles

Professionnels de santé, cliniciens et LABM

CNR arbovirus (Inserm- IRBA-Marseille)

IHU Méditerranée

CNR des infections respiratoires (dont la grippe et la Sars-Cov-2)

EID-Méditerranée

CAPTIV de Marseille

CPIAS Paca

ARS Paca

GRADeS Paca

Réseau sentinelles des réanimations

Diffusion

Cellule régionale de Santé publique France Paca-Corse

C/o ARS Paca
132 boulevard de Paris
CS 50039

13331 Marseille Cedex 03

Tel : 04 13 55 81 01

Fax : 04 13 55 83 47

paca-corse@santepubliquefrance.fr